



แผนบริหารจัดการความเสี่ยง
ประจำปีงบประมาณ พ.ศ. ๒๕๖๗

เทศบาลตำบลเมืองงาย
อำเภอเชียงดาว จังหวัดเชียงใหม่

แผนการบริหารจัดการความเสี่ยง
ประจำปีงบประมาณ พ.ศ. ๒๕๖๗
เทศบาลตำบลเมืองงาย อำเภอเชียงดาว จังหวัดเชียงใหม่

บทนำ

แผนการบริหารจัดการความเสี่ยงของเทศบาลตำบลเมืองงายฉบับนี้ จัดทำขึ้นเพื่อให้ข้าราชการ พนักงาน ลูกจ้างของเทศบาลฯ สามารถนำไปใช้ในการตอบสนอง และปฏิบัติงานในสภาวะวิกฤติหรือเกิดเหตุการณ์ฉุกเฉินต่างๆ เพื่อให้หน่วยงานในสังกัดเทศบาลตำบลเมืองงายใช้เป็นเครื่องมือในการป้องกัน ความเสี่ยงและความผิดพลาดที่อาจเกิดขึ้นจากการดำเนินงาน โดยมีวัตถุประสงค์เพื่อลดความเสี่ยงในด้าน ต่าง ๆ ได้แก่

๑. ความเสี่ยงด้านการปฏิบัติตามกฎระเบียบ (Legal Risks : L)
๒. ความเสี่ยงด้านกลยุทธ์ (Strategic Risks: S)
๓. ความเสี่ยงด้านการดำเนินงาน (Operational Risks: O)
๔. ความเสี่ยงด้านการเงิน (Financial Risks: F)
๕. ความเสี่ยงด้านเทคโนโลยีสารสนเทศ (Technology Risks: T)
๖. ความเสี่ยงด้านความน่าเชื่อถือขององค์กร (Reputational Risks: R)

ดังนั้น ในปีงบประมาณ พ.ศ. ๒๕๖๗ เทศบาลตำบลเมืองงายจึงได้จัดทำแผนการบริหารจัดการ ความเสี่ยงของเทศบาลตำบลเมืองงาย เพื่อให้หน่วยงานในสังกัดเทศบาลตำบลเมืองงายวางแผนการบริหาร จัดการความเสี่ยงด้วยตนเอง โดยการวิเคราะห์สภาพแวดล้อม ระบุและจัดลำดับความสำคัญของความเสี่ยง และกำหนดมาตรการ จัดการความเสี่ยง เพื่อลดความเสี่ยงและป้องกันความผิดพลาดให้อยู่ในระดับที่ยอมรับได้ ไม่กระทบต่อการบรรลุเป้าหมายของหน่วยงานให้สอดคล้องและเหมาะสมกับสภาพปัญหา และปัจจัยความ จำเป็นต่าง ๆ ที่แตกต่างกันไป ทำให้สามารถบรรลุวัตถุประสงค์ของการนำการบริหารความเสี่ยงมาใช้เป็น เครื่องมือในการป้องกันความเสี่ยงและความผิดพลาดจากการดำเนินงานทั้งในระดับบุคคลและระดับองค์กร แนวทางการบริหารจัดการความเสี่ยงของหน่วยงานในสังกัดเทศบาลตำบลเมืองงาย ปีงบประมาณ พ.ศ. ๒๕๖๗ ที่เทศบาลตำบลเมืองงายได้จัดทำขึ้นฉบับนี้ มีวัตถุประสงค์เพื่อให้หน่วยงานในสังกัดเทศบาลตำบลเมืองงาย ใช้เป็นแนวทางการดำเนินการบริหารจัดการความเสี่ยงให้เป็นไปในทิศทางเดียวกันเพื่อบรรลุเป้าหมายของ เทศบาลตำบลเมืองงายในการปฏิบัติหน้าที่สนับสนุนการบำบัดทุกข์บำรุงสุขให้แก่ประชาชนในพื้นที่รับผิดชอบ ได้อย่างทั่วถึง รวดเร็ว เป็นธรรม ภายใต้อำนาจหน้าที่ “ยึดมั่นธรรมาภิบาล บริการเพื่อประชาชน”

วัตถุประสงค์

นโยบายการบริหารจัดการความเสี่ยงขององค์กร (Enterprise Risk Management Policy) ของ เทศบาลตำบลเมืองงาย จัดทำขึ้นโดยมีวัตถุประสงค์ดังนี้

๑. เพื่อใช้เป็นแนวทางในการบริหารความต่อเนื่องของเทศบาลตำบลเมืองงายในสภาวะวิกฤติหรือเกิดเหตุการณ์ฉุกเฉินต่างๆ
๒. เพื่อให้มีการเตรียมความพร้อมในการรับมือกับสภาวะวิกฤติหรือเกิดเหตุการณ์ฉุกเฉินต่างๆ
๓. เพื่อลดผลกระทบจากการชะงักในการปฏิบัติงานหรือการให้บริการประชาชน
๔. เพื่อบรรเทาความเสียหายให้อยู่ในสภาวะที่ยอมรับได้
๕. เพื่อให้ประชาชนและผู้มีส่วนได้เสีย มีความเชื่อมั่นในศักยภาพการดำเนินงานของเทศบาลตำบล เมืองงาย แม้ต้องเผชิญกับเหตุการณ์ร้ายแรงและส่งผลกระทบต่อจนทำให้การดำเนินงานต้องหยุดชะงัก

แนวคิดพื้นฐานในการบริหารความเสี่ยง

จากสภาพการณ์ในปัจจุบันของเทศบาลตำบลเมืองงาย ที่ต้องเผชิญกับการเปลี่ยนแปลงอยู่ตลอดเวลา ไม่ว่าจะเป็น จากปัจจัยภายนอกเช่น การเปลี่ยนแปลงสถานะเศรษฐกิจ การเมือง และเทคโนโลยีสารสนเทศ หรือปัจจัยภายใน เช่น การกำหนดแผนยุทธศาสตร์ การกำหนดแผนการปฏิบัติราชการ โครงสร้างองค์กร การบริหารจัดการข้อมูล เป็นต้น ประกอบกับคณะผู้บริหารของเทศบาลตำบลเมืองงายที่ตระหนักถึงความสำคัญของการบริหารความเสี่ยงองค์กร ซึ่งถือเป็นองค์ประกอบที่สำคัญของการก้าวไปสู่ ระบบการกำกับดูแลที่ดี พร้อมทั้งเป็นการสร้างมูลค่าเพิ่มให้กับผู้ที่เกี่ยวข้อง โดยเชื่อมั่นว่าการบริหารความเสี่ยงองค์กรเป็นกระบวนการที่ช่วยให้สามารถบรรลุวัตถุประสงค์ที่ตั้งไว้ ในขณะเดียวกันก็ลดอุปสรรคหรือสิ่งที่ไม่คาดหวังที่อาจเกิดขึ้นทั้งในด้านผลการปฏิบัติงานและความเชื่อถือจากประชาชนต่อองค์กร การใช้ทรัพยากรขององค์กรให้เกิดผลประโยชน์สูงสุด มีระบบการจัดการ และควบคุมที่ดี

นโยบายการบริหารความเสี่ยง

๑. กำหนดให้การบริหารความเสี่ยงเป็นความรับผิดชอบของพนักงานในทุกๆระดับ ที่จะต้องตระหนักถึงความเสี่ยงที่มีในการปฏิบัติงานในหน่วยงานของตนเองและองค์กร โดยให้ความสำคัญในการบริหารความเสี่ยงด้านต่างๆ ให้อยู่ในระดับที่เพียงพอและเหมาะสม

๒. ให้มีกระบวนการบริหารความเสี่ยงองค์กรที่เป็นไปตามมาตรฐานที่ดีตามแนวปฏิบัติสากลเพื่อให้เกิดการบริหารจัดการความเสี่ยงที่อาจส่งผลกระทบต่อภารกิจของเทศบาลฯ อย่างมีประสิทธิภาพ เกิดการพัฒนาและมีการปฏิบัติงานด้านการบริหารความเสี่ยงทั่วทั้งองค์กรในทิศทางเดียวกันโดยนำระบบการบริหารความเสี่ยงมาเป็นส่วนหนึ่งในการตัดสินใจ การวางแผนกลยุทธ์ แผนงาน และการดำเนินงานของผู้บริหาร พนักงานเทศบาล ลูกจ้างประจำ พนักงานจ้าง เพื่อสร้างความเป็นเลิศในการปฏิบัติงาน และสร้างความเชื่อมั่นขององค์กร

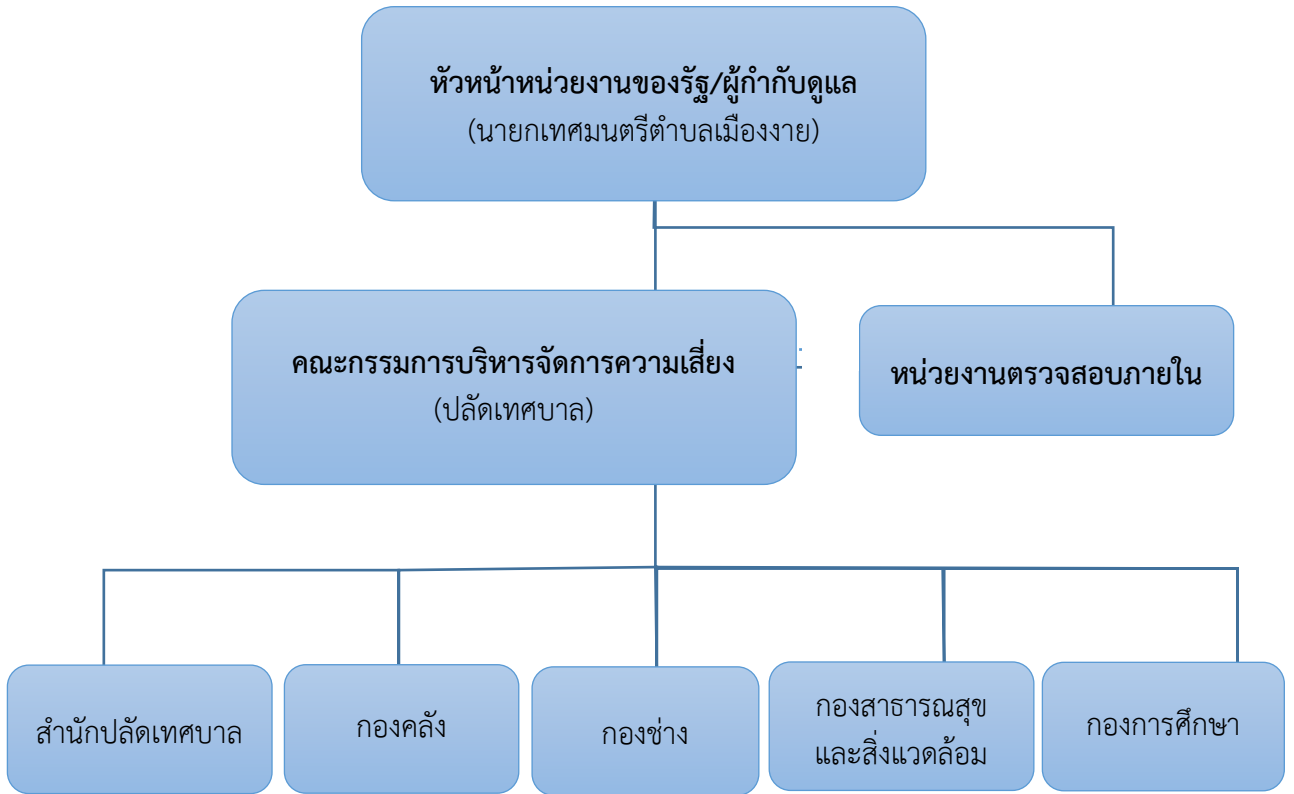
๓. กำหนดแนวทางป้องกันและบรรเทาความเสี่ยงจากการดำเนินงาน เพื่อหลีกเลี่ยงความเสียหายหรือความสูญเสียที่อาจเกิดขึ้น รวมถึงการติดตามและประเมินผลการบริหารความเสี่ยงอย่างสม่ำเสมอ มีการพัฒนาระบบเทคโนโลยีสารสนเทศมาใช้ในกระบวนการบริหารความเสี่ยง และสนับสนุนให้บุคลากรทุกระดับสามารถเข้าถึงแหล่งข้อมูลข่าวสารการบริหารความเสี่ยงอย่างทั่วถึง

นิยามความเสี่ยงและการบริหารความเสี่ยงองค์กร

ความเสี่ยง (Risk) หมายถึง โอกาส/เหตุการณ์ที่มีความไม่แน่นอน หรือสิ่งที่ทำให้แผนงานหรือการดำเนินการอยู่ ณ ปัจจุบันไม่บรรลุวัตถุประสงค์/เป้าหมายที่กำหนดไว้ โดยก่อให้เกิดผลกระทบหรือความเสียหายต่อองค์กรในที่สุด ทั้งในแง่ของผลกระทบที่เป็นตัวเงิน หรือผลกระทบที่มีต่อภาพลักษณ์และชื่อเสียงขององค์กร

การบริหารความเสี่ยงองค์กร (Enterprise Risk Management) คือกระบวนการที่ปฏิบัติโดยคณะกรรมการ ผู้บริหารและบุคลากรทุกคนในองค์กร เพื่อช่วยในการกำหนดกลยุทธ์และดำเนินงานโดยกระบวนการบริหารความเสี่ยง ได้รับการออกแบบเพื่อให้สามารถบ่งชี้เหตุการณ์ที่อาจเกิดขึ้น และมีผลกระทบต่อองค์กร และสามารถจัดการความเสี่ยง ให้อยู่ในระดับที่องค์กรยอมรับ เพื่อให้ได้รับความมั่นใจอย่างสมเหตุสมผลในการบรรลุวัตถุประสงค์ที่องค์กรกำหนดไว้

โครงสร้างระบบการบริหารความเสี่ยง



ความสัมพันธ์ของการบริหารความเสี่ยง การควบคุมภายใน และการตรวจสอบภายใน

วัตถุประสงค์หลักของการบริหารจัดการองค์กรที่ดีคือ การติดตาม กำกับ ควบคุม และดูแลให้มีการจัดกระบวนการเพื่อใช้ทรัพยากรให้มีประสิทธิภาพ ตรงเป้าหมายคุ้มค่าและประหยัด เพื่อให้เกิด ประโยชน์สูงสุดต่อผู้มีส่วนเกี่ยวข้อง โดย ๓ หลักการที่มีความสัมพันธ์กัน คือ การบริหารความเสี่ยง การควบคุมภายใน และการตรวจสอบภายใน

การบริหารความเสี่ยงองค์กร

เป็นการกำหนดนโยบาย โครงสร้าง และกระบวนการเพื่อให้ผู้บริหาร คณะกรรมการ และบุคลากรขององค์กร นำไปปฏิบัติในการกำหนดกลยุทธ์และปฏิบัติงานบริหารความเสี่ยงทั่วทั้งองค์กร โดยกระบวนการบริหารความเสี่ยงจะสัมฤทธิ์ผลได้ องค์กรจะต้องสามารถบ่งชี้เหตุการณ์ ที่อาจเกิดขึ้น ประเมินผลกระทบต่อองค์กร และกำหนดวิธีจัดการที่เหมาะสมให้ความเสี่ยงอยู่ในระดับที่ยอมรับได้ ทั้งนี้ เพื่อให้เกิดความเชื่อมั่นในระดับหนึ่งว่าผลการดำเนินงานตามภารกิจต่าง ๆ จะสามารถบรรลุวัตถุประสงค์ที่ได้กำหนดไว้ โดยวัตถุประสงค์ในการบริหารความเสี่ยงนั้นเป็นไปเพื่อให้ผลการดำเนินงานขององค์กรเป็นไปตามวัตถุประสงค์และเป้าหมายที่วางไว้ รวมถึงเพื่อให้เกิดการรับรู้ ตระหนัก และเข้าใจถึงความเสี่ยงด้านต่าง ๆ ที่เกิดขึ้นกับองค์กร กำหนดวิธีจัดการที่เหมาะสมในการลดความเสี่ยงให้อยู่ในระดับที่องค์กรยอมรับได้ รวมทั้งการสร้างกรอบแนวทางในการดำเนินงานให้แก่บุคลากรในองค์กรเพื่อให้สามารถบริหารจัดการความไม่แน่นอนที่จะเกิดขึ้นกับองค์กรได้อย่างเป็นระบบและมีประสิทธิภาพ

การบริหารความเสี่ยงทั่วทั้งองค์กร

เป็นการบริหารความเสี่ยงโดยประสานโครงสร้างองค์กร กระบวนการ/กิจกรรม ตามภารกิจ และวัฒนธรรมองค์กรเข้าด้วยกัน โดยมีลักษณะที่สำคัญ ได้แก่

๑. การผสมผสานและเป็นส่วนหนึ่งขององค์กร โดยการบริหารความเสี่ยงควรสอดคล้องกับภารกิจและพันธกิจ แผนยุทธศาสตร์ แผนปฏิบัติการ วัตถุประสงค์การตัดสินใจ และสามารถนำไปใช้กับองค์ประกอบอื่น ๆ ในการบริหารองค์กร

๒. การพิจารณาความเสี่ยงทั้งหมด โดยครอบคลุมความเสี่ยงทั่วทั้งองค์กร ทั้งระดับโครงการ ระดับหน่วยงานย่อย และระดับองค์กร ในปัจจัยเสี่ยงด้านต่าง ๆ ได้แก่ ความเสี่ยงเกี่ยวกับ กลยุทธ์ การดำเนินงาน การเงิน การปฏิบัติตามกฎระเบียบ และเทคโนโลยีสารสนเทศ ตลอดจนความน่าเชื่อถือขององค์กร ซึ่งความเสี่ยงเหล่านี้อาจทำให้เกิด ความเสียหาย ความไม่แน่นอน และโอกาส รวมถึงการมีผลกระทบต่อวัตถุประสงค์และความต้องการของผู้มีส่วนได้ส่วนเสีย

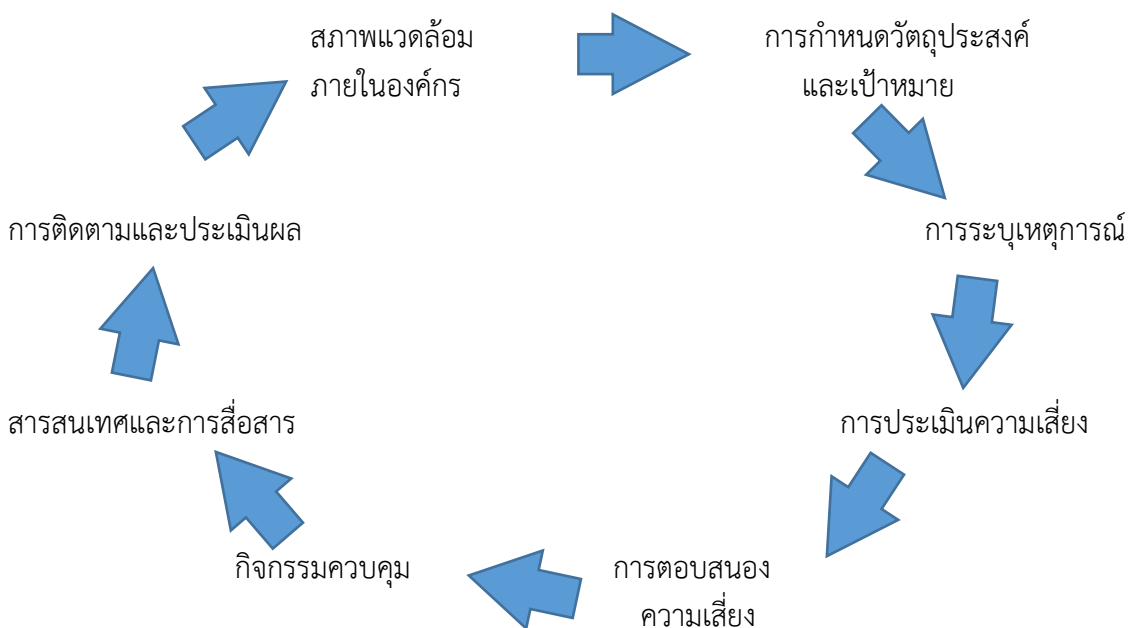
๓. การมีความคิดแบบมองไปข้างหน้า โดยบ่งชี้ความเสี่ยงอะไรที่อาจจะเกิดขึ้นบ้างและหากเกิดขึ้นจริงจะมีผลกระทบอย่างไรต่อวัตถุประสงค์เพื่อให้องค์กรได้มีการเตรียมการบริหารความเสี่ยง

๔. การได้รับการสนับสนุนและมีส่วนร่วมโดยทุกคนในองค์กรตั้งแต่ระดับคณะกรรมการผู้บริหารระดับสูงและบุคลากรทุกคนมีส่วนร่วมในการบริหารความเสี่ยง

พื้นฐานของการบริหารความเสี่ยงที่ดีขององค์กรควรมีองค์ประกอบของการบริหารความเสี่ยงครบถ้วน โดยจะเป็นกระบวนการที่ดำเนินการอย่างต่อเนื่องและควรถูกปลูกฝังร่วมกับกิจกรรมปกติขององค์กร เพื่อให้องค์กรสามารถดำเนินการตามกลยุทธ์ที่กำหนดและบรรลุวัตถุประสงค์ที่องค์กรต้องการได้

องค์ประกอบของการบริหารความเสี่ยง

การบริหารความเสี่ยงประกอบด้วย ๘ องค์ประกอบที่มีความเกี่ยวข้องซึ่งกันและกัน ทั้งนี้ องค์ประกอบเหล่านี้เกิดจากการปฏิบัติงานร่วมกันของฝ่ายบริหาร ฝ่ายปฏิบัติงาน และฝ่ายสนับสนุนครอบคลุมทุกหน่วยงานในองค์กร ผสมผสานเข้ากับกลยุทธ์ในการบริหารจัดการ โดยมีความเชื่อมโยงกันในทุกระดับจากระดับองค์กรสู่ระดับฝ่ายดำเนินกิจกรรมและเป็นกระบวนการที่ดำเนินการอย่างต่อเนื่องภายในองค์กร องค์ประกอบการบริหารความเสี่ยง ได้แก่



- | | |
|------------------------------------|--|
| ๑. สภาพแวดล้อมภายในองค์กร | นโยบาย แผนยุทธศาสตร์ขององค์กร พื้นฐานที่สำคัญของกรอบการบริหารความเสี่ยงและการจัดการกับความเสี่ยง |
| ๒. การกำหนดวัตถุประสงค์และเป้าหมาย | การกำหนดวัตถุประสงค์และเป้าหมายที่สอดคล้องกับนโยบายและแผนยุทธศาสตร์ |
| ๓. การระบุเหตุการณ์ | การบ่งชี้และเข้าใจความเสี่ยงทั้งหมดที่มีผลกระทบต่อวัตถุประสงค์ที่กำหนดไว้ |
| ๔. การประเมินความเสี่ยง | พิจารณาถึงผลกระทบและโอกาสเกิดความเสี่ยง |
| ๕. การตอบสนองความเสี่ยง | กำหนดการจัดการความเสี่ยง |
| ๖. กิจกรรมควบคุม | พิจารณาถึงการควบคุมเพิ่มเติม รวมทั้งความสัมพันธ์ของต้นทุนและผลประโยชน์ที่เกิดขึ้น ผู้บริหารควรนำวิธีการจัดการความเสี่ยงไปปฏิบัติและติดตามเพื่อให้มั่นใจได้ว่าการดำเนินการตามวิธีการที่กำหนดไว้ กิจกรรมการควบคุม คือ นโยบายและขั้นตอนการปฏิบัติงานเพื่อให้มั่นใจว่าได้มีการจัดการความเสี่ยง |
| ๗. สารสนเทศและการสื่อสาร | เพื่อให้คณะกรรมการ ผู้บริหาร และเจ้าหน้าที่ที่มีความตระหนักและเข้าใจในนโยบาย แนวปฏิบัติและกระบวนการบริหารความเสี่ยง |
| ๘. การติดตามและประเมินผล | ติดตามและรายงานผลของกระบวนการและระบบบริหารความเสี่ยง |

๑. สภาพแวดล้อมภายในองค์กร

สภาพแวดล้อมภายในองค์กรเป็นพื้นฐานที่สำคัญในการกำหนดทิศทางกรอบการบริหารความเสี่ยงขององค์กร สภาพแวดล้อมมีอิทธิพลต่อการกำหนดกลยุทธ์และเป้าหมายขององค์กร การกำหนดกิจกรรม การบ่งชี้ ประเมิน และการจัดการความเสี่ยงสภาพแวดล้อมภายในองค์กรประกอบด้วยหลายปัจจัย เช่น วัฒนธรรมองค์กร นโยบายของผู้บริหาร แนวทาง การปฏิบัติงานบุคลากร กระบวนการทำงาน ระบบสารสนเทศ ระเบียบ เป็นต้น

สภาพแวดล้อมภายในองค์กรที่สนับสนุนการบริหารความเสี่ยงนั้นจะต้องมีวิธีการปฏิบัติที่มีความชัดเจน กำหนดเป็นมาตรฐานและมีการสื่อสารให้ทุกคนในองค์กรเกิดความเข้าใจที่ตรงกันในขั้นตอนการพิจารณาเพื่อให้องค์กรมีการสร้างสภาพแวดล้อมภายในองค์กรที่เหมาะสมกับการบริหารความเสี่ยง ผู้บริหารควรพิจารณาในรายละเอียด ดังต่อไปนี้

(๑.๑) การกำหนดค่าความเสี่ยงที่ยอมรับได้ (Risk Appetite)

ความเสี่ยงที่ยอมรับได้ (Risk Appetite) หมายถึง ประเภทและเกณฑ์ของความเสี่ยงที่องค์กรจะยอมรับได้เพื่อช่วยให้องค์กรบรรลุวิสัยทัศน์และภารกิจขององค์กรต้องสอดคล้องกับเป้าหมายขององค์กร โดยมีควรกำหนดในระดับ ที่ต่ำกว่าเป้าหมายที่องค์กรกำหนดไว้

(๑.๒) กระบวนการบริหารความเสี่ยง (Risk Management Process)

องค์กรควรจัดให้มีกระบวนการบริหารความเสี่ยงที่เป็นมาตรฐานเดียวกัน และมีความสอดคล้องกัน เพื่อให้ทุกคนในองค์กรนำไปปฏิบัติได้ และควรจัดทำเป็นลายลักษณ์อักษร โดยอาจอยู่ในรูปแบบคู่มือการบริหารความเสี่ยงก็ได้

(๑.๓) วัฒนธรรมองค์กร และการกำกับดูแลของคณะกรรมการและผู้บริหาร

องค์กรควรให้ความสำคัญกับการบริหารความเสี่ยง ควรจัดให้มีการบริหารความเสี่ยงทุกระดับอย่างทั่วถึงและต่อเนื่องจนเป็นวัฒนธรรมองค์กร กล่าวคือ ให้บุคลากรทุกคนมีส่วนร่วมและตระหนักถึงความสำคัญของการบริหารความเสี่ยง รวมทั้งให้มีการกำหนดเจ้าของความเสี่ยง (Risk Owner) ที่จะต้องดำเนินการรับผิดชอบในการจัดการความเสี่ยงนั้น ๆ นอกจากนี้ ควรมีการกำหนดผู้รับผิดชอบหลักในการพัฒนา วางระบบ และติดตามการบริหารความเสี่ยงขององค์กร

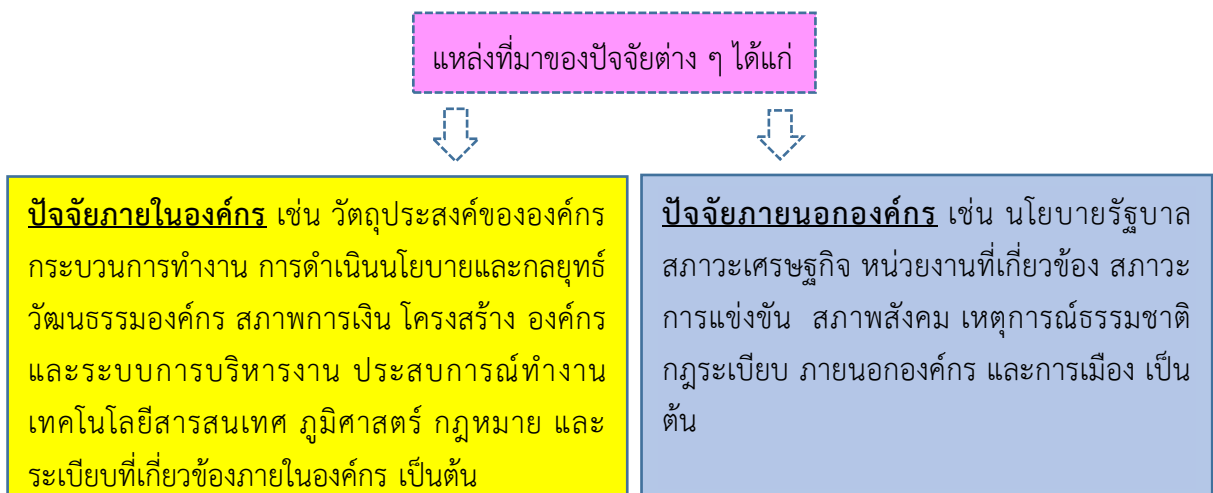
๒. การกำหนดวัตถุประสงค์และเป้าหมาย

การกำหนดนโยบายเชิงวัตถุประสงค์และเป้าหมายของการบริหารความเสี่ยงภายในองค์กรจะต้องมีความสอดคล้องและเป็นไปในทิศทางเดียวกัน กล่าวคือ วัตถุประสงค์และเป้าหมายของการบริหารความเสี่ยงขององค์กรจะต้องสอดคล้องกับวิสัยทัศน์ พันธกิจ และทิศทางการดำเนินงานขององค์กรและวัตถุประสงค์หรือเป้าหมายของการบริหารความเสี่ยงของหน่วยงานย่อยจะต้องสอดคล้องกับพันธกิจ/หน้าที่/เป้าประสงค์ของหน่วยงานย่อยเพื่อให้วัตถุประสงค์ในภาพรวมบรรลุเป้าหมาย ทราบขอบเขต การดำเนินงานในแต่ละระดับและสามารถวิเคราะห์ความเสี่ยงที่จะเกิดขึ้นได้ครบถ้วน ดังนั้นวัตถุประสงค์จะต้องแสดงให้เห็นถึง “ผลลัพธ์” ที่องค์กรต้องการจะบรรลุ ไม่ใช่กล่าวถึง “กระบวนการ” ในการปฏิบัติงาน

การกำหนดนโยบายในเชิงวัตถุประสงค์และเป้าหมายของการบริหารความเสี่ยงที่ชัดเจนช่วยให้การระบุและวิเคราะห์ความเสี่ยงที่จะเกิดขึ้นได้อย่างครบถ้วน ซึ่งวัตถุประสงค์องค์กรสามารถกำหนดได้ด้วยตัวชี้วัดและเป้าหมายตามนโยบายนายกเทศมนตรีตำบลเมืองงาย แผนพัฒนาท้องถิ่น แผนปฏิบัติการของหน่วยงานและอาจมีวัตถุประสงค์อื่น ๆ เพิ่มเติมให้ครบถ้วนสมบูรณ์มากขึ้นตามภารกิจหน้าที่ของหน่วยงาน

๓. การระบุเหตุการณ์

การระบุเหตุการณ์ที่มีความเสี่ยงเป็นการค้นหาความเสี่ยงและสาเหตุหรือปัจจัยของความเสียหาย โดยพิจารณาจากปัจจัยต่าง ๆ ทั้งภายในและภายนอกที่ส่งผลกระทบต่อเป้าหมาย ผลลัพธ์ขององค์กรตามกรอบการบริหารความเสี่ยง ทั้งนี้สาเหตุของความเสี่ยงที่ระบุควรเป็นสาเหตุที่แท้จริง เพื่อจะได้วิเคราะห์และกำหนดมาตรการลดความเสี่ยงในภายหลังได้อย่างถูกต้อง



การระบุปัจจัยเสี่ยง จำแนกเป็น ๒ ส่วนดังนี้

(๓.๑) ความเสี่ยงระดับหน่วยงานส่วนย่อย เป็นความเสี่ยงที่เกี่ยวข้องโดยตรงกับการดำเนินงานภายใต้ยุทธศาสตร์องค์กรที่ถ่ายทอดลงสู่หน่วยงานย่อยในส่วนที่หน่วยงานย่อยรับผิดชอบ นอกจากนี้ยังรวมถึงความเสี่ยงระดับโครงการที่ผู้จัดการโครงการไม่สามารถจัดการให้อยู่ในระดับที่ยอมรับได้ ภายใต้การบริหารและจัดการของผู้จัดโครงการในแต่ละโครงการและเป็นความเสี่ยงที่หน่วยงานย่อยไม่สามารถจัดการให้อยู่ในระดับที่ยอมรับได้ ภายใต้การบริหารและจัดการของหน่วยงานย่อยเอง ซึ่งหน่วยงานย่อยต้องใช้เป็นข้อมูลประกอบการประเมินและจัดลำดับความเสี่ยงและจัดทำแผนบริหารความเสี่ยงระดับหน่วยงานย่อย รวมทั้งการรายงานตามระบบการควบคุมภายในต่อไป

(๓.๒) ความเสี่ยงระดับองค์กร เป็นความเสี่ยงที่เกี่ยวข้องโดยตรงกับยุทธศาสตร์ องค์กร หรือการตัดสินใจเชิงนโยบายของผู้บริหารระดับสูง โดยให้องค์กรพิจารณาวิเคราะห์ความเสี่ยง ประเมินและจัดลำดับความเสี่ยงและจัดทำแผนบริหารความเสี่ยงระดับองค์กรต่อไป นอกจากนี้ยังรวมถึงความเสี่ยงที่หน่วยงานย่อยไม่สามารถจัดการให้อยู่ในระดับที่ยอมรับได้ ภายใต้การบริหารและจัดการของหน่วยงานย่อยใดเพียงหน่วยงานเดียว จะต้องอาศัยความร่วมมือจากหน่วยงานย่อยต่าง ๆ หรือต้องบูรณาการการดำเนินงานจากหลายหน่วยงาน ทั้งนี้การระบุปัจจัยเสี่ยงจะเริ่มต้นที่เป้าประสงค์หรือวัตถุประสงค์ขององค์กร โดยมีความเชื่อมโยงต่อการบริหารความเสี่ยง หน่วยงานย่อยและการบริหารความเสี่ยงระดับโครงการเพื่อให้เป็นภาพความเสี่ยงองค์กรที่ไม่มีความซ้ำซ้อนกัน

การค้นหาความเสี่ยงสามารถศึกษาจากข้อมูลสถิติของความเสี่ยงที่เคยเกิดขึ้น การสำรวจในปัจจุบันหรือคาดว่าอาจจะเกิดขึ้นในอนาคต การรวบรวมข้อมูลเพื่อบ่งชี้เหตุการณ์ที่มีความเสี่ยงจะเป็นการรวบรวมข้อมูลทั้งแบบ Top-down คือ การระดมความคิดเห็นผู้บริหารของหน่วยงานเพื่อระบุความเสี่ยงด้านกลยุทธ์ขององค์กรและแบบ Bottom-up คือ การระดมความคิดเห็นของบุคลากรในหน่วยงานต่าง ๆ เพื่อระบุความเสี่ยงด้านการปฏิบัติงาน ความเสี่ยงด้านการเงิน/การรายงาน ความเสี่ยงด้านการปฏิบัติตามกฎระเบียบ จากนั้นนำข้อมูลที่ได้ทั้งจากผู้บริหารและบุคลากร ทบทวนโดยผู้บริหารและคณะทำงานฯ รวบรวมเป็นรายการความเสี่ยงองค์กร (Risk register) และประเมินความเสี่ยงนั้น ๆ ในขั้นตอนต่อไป

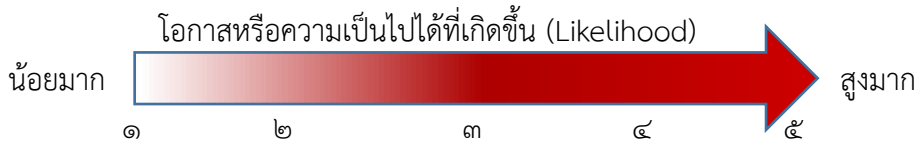
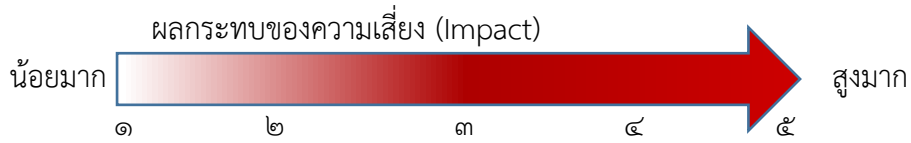
การบ่งชี้ความเสี่ยงจะต้องระบุสาเหตุของความเสี่ยงด้วยทุกครั้งและควรระบุให้ครบทุกสาเหตุที่ทำให้เกิดความเสี่ยงดังกล่าว เพื่อให้ผู้บริหารสามารถกำหนดแผนจัดการความเสี่ยงให้บริหารจัดการความเสี่ยงได้ตรงกับสาเหตุที่ทำให้เกิดความเสี่ยงและสามารถลดความเสี่ยงได้อย่างมีประสิทธิภาพและประสิทธิผล

๔ การประเมินความเสี่ยง

หลังจากค้นหาและระบุความเสี่ยงได้แล้ว ขั้นตอนต่อไปจะเป็นการวิเคราะห์ เพื่อจัดระดับโอกาสหรือความถี่ที่จะเกิดความเสี่ยง และวัดระดับผลกระทบของความเสี่ยงนั้น ๆ โดยในขั้นตอนนี้เป็นการนำเหตุการณ์ความเสี่ยงและปัจจัยเสี่ยงที่มีการค้นพบหรือระบุได้มาทำการวัดหรือประเมินระดับความรุนแรงกับความถี่หรือโอกาสที่จะเป็นไปได้เพื่อระบุระดับความสำคัญของความเสี่ยง

การประเมินความเสี่ยง คือ การประเมินระดับความเสี่ยงที่มีผลกระทบต่อองค์กรมากน้อยเพียงใด โดยพิจารณาจากโอกาส (Likelihood) ที่จะเกิดปัจจัยเสี่ยงและระดับความรุนแรงของผลกระทบ (Impact) และประเมินระดับของความเสี่ยงโดยการประมวลผลค่าระดับของโอกาสและระดับความรุนแรงของผลกระทบตามเกณฑ์การให้คะแนนที่กำหนดไว้ ทั้ง ๒ ด้าน (Impact & Likelihood)

ระบบการให้คะแนน กำหนดเป็นระบบคะแนน ๑ - ๕



การกำหนดนิยามของระดับคะแนน จำเป็นต้องกำหนดให้มีความสอดคล้องกับ ระดับความเสี่ยงที่องค์กรยอมรับได้ (Risk appetite) ซึ่งมีความสอดคล้องกับสถานการณ์ในแต่ละช่วงเวลาด้วย จึงควรมีการทบทวนนิยามดังกล่าวในแต่ละปี สำหรับในเบื้องต้นสามารถกำหนดนิยามเป็นแนวทางในการพิจารณาใช้ประเมินความเสี่ยงเบื้องต้น ผลกระทบของความเสียหายและโอกาสหรือความเป็นไปได้ที่เหตุการณ์จะเกิดขึ้น จากนั้นจึงคำนวณให้ระดับความเสี่ยงตามผลคูณของระดับคะแนนทั้ง ๒ ด้าน ดังตัวอย่างต่อไปนี้

| ปัจจัยเสี่ยง | โอกาสหรือความเป็นไปได้ที่เกิดขึ้น (Likelihood) | ผลกระทบของความเสียหาย (Impact) | ระดับความเสี่ยง (Level of Risk) |
|----------------|--|--------------------------------|---------------------------------|
| ปัจจัยเสี่ยง A | ๓ | ๑ | ๓ x ๑ = ๓ |
| ปัจจัยเสี่ยง B | ๓ | ๓ | ๓ x ๓ = ๙ |
| ปัจจัยเสี่ยง C | ๔ | ๔ | ๔ x ๔ = ๑๖ |
| ปัจจัยเสี่ยง D | ๔ | ๕ | ๔ x ๕ = ๒๐ |

เมื่อได้ระดับความเสี่ยงครบทุกความเสี่ยงแล้วก็สามารถจัดทำแผนผังความเสี่ยงองค์กร (Risk Profile)

| | | โอกาสหรือความเป็นไปได้ที่เกิดขึ้น (Likelihood) | | | | |
|--------------------------------|-------------|--|---|--------------|--------------|------------|
| | | ๑ (น้อยมาก) | ๒ | ๓ | ๔ | ๕ (สูงมาก) |
| ผลกระทบของความเสียหาย (Impact) | ๕ (สูงมาก) | | | | ความเสี่ยง D | |
| | ๔ | | | | ความเสี่ยง C | |
| | ๓ | | | ความเสี่ยง B | | |
| | ๒ | | | | | |
| | ๑ (น้อยมาก) | | | ความเสี่ยง A | | |

การประเมินความเสี่ยง (Risk Assessment) ใช้หลักเกณฑ์การให้คะแนนระดับความเสี่ยง ซึ่งแสดงถึงระดับความสำคัญในการบริหารความเสี่ยงโดยพิจารณาจากผลคูณของระดับโอกาสที่จะเกิดความเสี่ยง (Likelihood) กับระดับความรุนแรงของผลกระทบ (Impact) ของความเสี่ยงแต่ละสาเหตุ (โอกาส x ผลกระทบ) ซึ่งระดับความเสี่ยงแบ่งตามความสำคัญเป็น ๕ ระดับ ดังนี้

| ระดับความเสี่ยง | ระดับคะแนน | ความหมาย |
|-----------------|------------|--|
| สูงมาก | ๑๗ - ๒๕ | ระดับที่ไม่สามารถยอมรับได้ จำเป็นต้องเร่งจัดการความเสี่ยงให้อยู่ในระดับที่ยอมรับได้ทันที (ตัวอย่างความเสี่ยง D ระดับคะแนนความเสี่ยงเท่ากับ ๒๐) |
| สูง | ๑๐ - ๑๖ | ระดับที่ไม่สามารถยอมรับได้ โดยต้องจัดการความเสี่ยงเพื่อให้อยู่ในระดับที่ยอมรับได้ (ตัวอย่างความเสี่ยง C ระดับคะแนนความเสี่ยงเท่ากับ ๑๖) |
| ปานกลาง | ๕ - ๙ | ระดับที่ยอมรับได้ แต่ต้องมีการควบคุมเพื่อป้องกันไม่ให้ความเสี่ยงไปยังระดับที่ยอมรับไม่ได้ (ตัวอย่างความเสี่ยง B ระดับคะแนนความเสี่ยงเท่ากับ ๙) |
| น้อย | ๓ - ๔ | ระดับที่ยอมรับได้โดยใช้วิธีควบคุมปกติในขั้นตอนการปฏิบัติงานที่กำหนด (ตัวอย่างความเสี่ยง A ระดับคะแนนความเสี่ยงเท่ากับ ๓) |
| น้อยมาก | ๑ - ๒ | ระดับที่ยอมรับได้ โดยใช้วิธีการติดตามปกติในขั้นตอนการปฏิบัติงานที่กำหนด |

ทั้งนี้ แผนบริหารความเสี่ยงต้องเป็นกิจกรรมเพิ่มเติมจากเดิมที่มีอยู่ โดยคำนึงถึงค่าใช้จ่ายและผลประโยชน์ที่คาดว่าจะได้รับหลังจากดำเนินการตามกิจกรรม/มาตรการควบคุมที่กำหนดไว้ในแผนบริหารความเสี่ยงแล้วเพื่อให้ระดับความเสี่ยงลดลง

การประเมินความเสี่ยงจำเป็นต้องมีการประเมินอย่างน้อย ๒ ครั้งในแต่ละรอบของการบริหารความเสี่ยง คือ ก่อนจัดทำแผนบริหารความเสี่ยงองค์กรและหลังจากสิ้นสุดการดำเนินการกิจกรรมตามแผนบริหารความเสี่ยงองค์กรเพื่อให้สามารถทราบถึงผลสัมฤทธิ์ในการดำเนินการกิจกรรม การจัดการความเสี่ยงต่าง ๆ โดยอาจเพิ่มความถี่การประเมินระหว่างรอบได้ ทั้งนี้เพื่อใช้ผลการประเมินเปรียบเทียบ และปรับปรุงกลยุทธ์/มาตรการให้มีประสิทธิภาพสูงขึ้น

๕. การตอบสนองความเสี่ยง

ภายหลังการประเมินความเสี่ยง ควรมีการกำหนดการตอบสนองต่อความเสี่ยงให้เหมาะสม กล่าวคือ การดำเนินการเพื่อควบคุมความเสี่ยงให้อยู่ในระดับที่ยอมรับได้ โดยใช้วิธีจัดการที่สอดคล้องกับระดับความเสี่ยงที่ประเมินไว้และต้นทุนค่าใช้จ่ายที่เกี่ยวข้องตามแผนการตัดสินใจทางกลยุทธ์การบริหารความเสี่ยง ดังนี้

(๕.๑) ความเสี่ยงที่ต้องควบคุม

(๕.๑.๑) กลยุทธ์ M: Mitigate Risk (การควบคุมความเสี่ยง)

เป็นการดำเนินการเพิ่มเติมเพื่อควบคุมโอกาสที่อาจเกิดขึ้นหรือขนาดของผลกระทบจากความเสียหายให้อยู่ในระดับที่กำหนดซึ่งเป็นระดับที่สามารถยอมรับได้ ประกอบด้วย

- กิจกรรมเพื่อลดผลกระทบจากความเสียหาย เช่น การจัดซื้ออุปกรณ์ เพื่อป้องกันอันตรายจากการทำงานหรือการจัดหาอุปกรณ์เพิ่มเติมจากเดิม การจัดทำแผนฉุกเฉิน เป็นต้น
- กิจกรรมเพื่อลดโอกาสการเกิดขึ้นของความเสี่ยง เช่น การปรับปรุง แก้ไข กระบวนการ การจัดทำมาตรฐานความปลอดภัย เป็นต้น

(๕.๑.๒) กลยุทธ์ T: Transfer Risk (การถ่ายโอนความเสี่ยง)

เป็นวิธีการร่วมหรือแบ่งความรับผิดชอบให้กับผู้อื่นในการจัดการความเสี่ยง เช่น การจ้างบุคคลภายนอกที่มีความสามารถหรือความชำนาญ ในเรื่องต่าง ๆ เหล่านั้นดำเนินการแทน (Outsource) เป็นต้น

(๕.๒) ความเสี่ยงที่ต้องยกเลิก

กลยุทธ์ A: Avoid Risk (ยกเลิกความเสี่ยง)

กรณีที่ไม่สามารถยอมรับความเสี่ยงได้ อาจใช้วิธีการเปลี่ยนวัตถุประสงค์ ยกเลิก หรือไม่ดำเนินการกิจกรรมนั้น ๆ เลย เช่น การระงับ/การหยุดดำเนินกิจการ การลงทุนในโครงการขนาดใหญ่ มีงบประมาณสูง อาจมีการประเมินความเสี่ยงก่อนเริ่มโครงการ ซึ่งหากมีความเสี่ยงสูงต่อการเกิดปัญหาตามมา ทั้งด้านการเงินและด้านอื่น ๆ ก็จะไม่ดำเนินการ เป็นต้น

(๕.๓) ความเสี่ยงที่ยอมรับได้

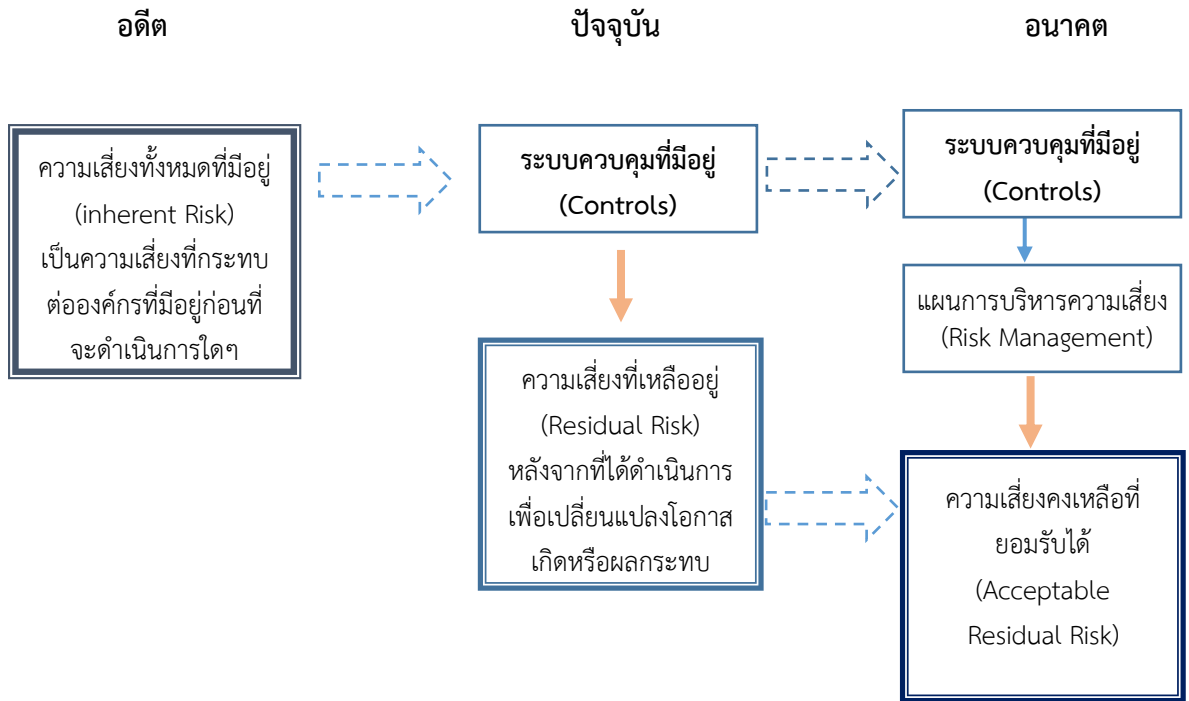
(๕.๓.๑) กลยุทธ์ R: Retain Risk (การยอมรับความเสี่ยง)

เป็นการยอมรับให้ความเสี่ยงสามารถเกิดขึ้นได้ภายใต้ระดับความเสี่ยงที่สามารถยอมรับได้ โดยใช้วิธีการติดตามระดับความเสี่ยงตลอดระยะเวลาการปฏิบัติงานหรือใช้วิธีควบคุมปกติ ในขั้นตอนการปฏิบัติงานที่กำหนด ทั้งนี้การยอมรับความเสี่ยงอาจเนื่องมาจากความเสี่ยงนั้นอยู่ในระดับต่ำมาก หรือวิธีการที่จะนำมาใช้ควบคุมความเสี่ยงมีต้นทุนสูงเมื่อเทียบกับความเสียหายที่อาจเกิดขึ้นจากความเสี่ยงนั้น ไม่คุ้มค่าต่อการดำเนินการ

(๕.๓.๒) กลยุทธ์การควบคุมความเสี่ยง/การยกเลิกความเสี่ยง/และการถ่ายโอนความเสี่ยง

กรณีต้องการจัดการกับความเสี่ยงที่ยอมรับได้ให้อยู่ในระดับความเสี่ยงที่ลดลงไปอีก ทั้งนี้การเลือกกลยุทธ์ต้องคำนึงถึงต้นทุนการบริหาร จัดการทั้งด้านบุคลากร เวลา งบประมาณที่ใช้ หากสามารถกำหนดการตอบสนองต่อความเสี่ยงหลายความเสี่ยงด้วยวิธีการจัดการความเสี่ยงแบบเดียวกันจะ ช่วยลดต้นทุนในการบริหารความเสี่ยงได้

ความเชื่อมโยงของการบริหารความเสี่ยง



๖. กิจกรรมควบคุม

กิจกรรมการควบคุมในที่นี้ หมายถึง หลักเกณฑ์/แนวทาง และวิธีปฏิบัติเกี่ยวกับการควบคุม ภายในเพื่อให้มั่นใจว่าองค์กรได้มีการดำเนินการตามแนวทางการตอบสนองต่อความเสี่ยงที่ฝ่ายบริหารได้ กำหนดไว้ การควบคุมภายในหรือความเสี่ยงระดับหน่วยงานย่อยเป็นการประเมินองค์ประกอบของการควบคุม ภายในตามมาตราฐานการควบคุมภายในกระทรวงการคลังโดยกรมบัญชีกลางกำหนด มี ๕ องค์ประกอบ ๑๗ หลักการ ดังนี้

๑. สภาพแวดล้อมการควบคุม เป็นปัจจัยพื้นฐานในการดำเนินงานที่ส่งผลให้มีการนำ การควบคุมภายในมาปฏิบัติทั่วทั้งหน่วยงานของรัฐ ทั้งนี้ผู้กำกับดูแลและฝ่ายบริหารจะต้องสร้างบรรยากาศให้ ทุกระดับตระหนักถึงความสำคัญของการควบคุมภายใน รวมทั้งการดำเนินงานที่คาดหวังของผู้กำกับดูแลและ ฝ่ายบริหาร ทั้งนี้สภาพแวดล้อมของการควบคุมดังกล่าวเป็นพื้นฐานสำคัญที่จะส่งผลกระทบต่อองค์ประกอบ ของการควบคุมภายในอื่น ๆ

สภาพแวดล้อมการควบคุมประกอบด้วย ๕ หลักการ ดังนี้

- (๑) หน่วยงานของรัฐแสดงให้เห็นถึงการยึดมั่นในคุณค่าของความซื่อตรงและจริยธรรม
- (๒) ผู้กำกับดูแลของหน่วยงานของรัฐ แสดงให้เห็นถึงความโปร่งใสจากฝ่ายบริหารและมี หน้าที่กำกับดูแลให้มีการพัฒนาหรือปรับปรุงการควบคุมภายใน รวมถึงการดำเนินการเกี่ยวกับการควบคุม ภายใน

(๓) หัวหน้าหน่วยงานของรัฐจัดให้มีโครงสร้างองค์กร สายการบังคับบัญชา อำนาจ หน้าที่ และความรับผิดชอบที่เหมาะสมในการบรรลุวัตถุประสงค์ของหน่วยงานของรัฐภายใต้การกำกับดูแล

(๔) หน่วยงานของรัฐแสดงให้เห็นถึงความมุ่งมั่นในการสร้างแรงจูงใจ พัฒนาและรักษา บุคลากรที่มีความรู้ความสามารถที่สอดคล้องกับวัตถุประสงค์ของหน่วยงานของรัฐ

(๕) หน่วยงานของรัฐกำหนดให้บุคลากรมีหน้าที่และความรับผิดชอบต่อผล การปฏิบัติงาน ตามระบบการควบคุมภายใน เพื่อให้บรรลุวัตถุประสงค์ของหน่วยงานของรัฐ

๒. การประเมินความเสี่ยง เป็นกระบวนการที่ดำเนินการอย่างต่อเนื่องและเป็นประจำ เพื่อระบุและวิเคราะห์ความเสี่ยงที่มีผลกระทบต่อการบรรลุวัตถุประสงค์ของหน่วยงานของรัฐรวมถึงกำหนด วิธีการจัดการความเสี่ยงนั้น ฝ่ายบริหารควรคำนึงถึงการเปลี่ยนแปลงของสภาพแวดล้อมภายนอกและภารกิจ ภายในทั้งหมดที่มีผลต่อการบรรลุวัตถุประสงค์ของหน่วยงานของรัฐ

การประเมินความเสี่ยงประกอบด้วย ๔ หลักการ ดังนี้

(๖) หน่วยงานของรัฐระบุวัตถุประสงค์การควบคุมภายในของการปฏิบัติงานให้สอดคล้อง กับวัตถุประสงค์ขององค์กรไว้อย่างชัดเจนและเพียงพอที่จะสามารถระบุและประเมินความเสี่ยงที่เกี่ยวข้องกับ วัตถุประสงค์

(๗) หน่วยงานของรัฐระบุความเสี่ยงที่มีผลต่อการบรรลุวัตถุประสงค์การควบคุมภายใน อย่างครอบคลุม ทั้งหน่วยงานของรัฐและวิเคราะห์ความเสี่ยงเพื่อกำหนดวิธีการจัดการความเสี่ยงนั้น

(๘) หน่วยงานของรัฐพิจารณาโอกาสที่อาจเกิดการทุจริตเพื่อประกอบการประเมินความ เสี่ยงที่ส่งผลต่อการบรรลุวัตถุประสงค์

(๙) หน่วยงานของรัฐระบุและประเมินการเปลี่ยนแปลงที่อาจมีผลกระทบอย่างมี นัยสำคัญ ต่อระบบการควบคุมภายใน

๓. กิจกรรมการควบคุม เป็นการปฏิบัติที่กำหนดไว้ในนโยบายและกระบวนการ ดำเนินงาน เพื่อให้มั่นใจว่าการปฏิบัติตามคำสั่งการของฝ่ายบริหารจะลดหรือควบคุมความเสี่ยงให้สามารถ บรรลุ วัตถุประสงค์ กิจกรรมการควบคุมได้รับการนำไปปฏิบัติที่ทุกระดับของหน่วยงานของรัฐในกระบวนการ ปฏิบัติงาน ขั้นตอนการดำเนินงานต่าง ๆ รวมถึงการนำเทคโนโลยีมาใช้ในการดำเนินงาน

กิจกรรมการควบคุมประกอบด้วย ๓ หลักการ ดังนี้

(๑๐) หน่วยงานของรัฐระบุและพัฒนากิจกรรมการควบคุมเพื่อลดความเสี่ยงในการบรรลุ วัตถุประสงค์ให้อยู่ในระดับที่ยอมรับได้

(๑๑) หน่วยงานของรัฐระบุและพัฒนากิจกรรมการควบคุมทั่วไปด้านเทคโนโลยีเพื่อ สนับสนุนการบรรลุวัตถุประสงค์

(๑๒) หน่วยงานของรัฐจัดให้มีกิจกรรมการควบคุมโดยกำหนดไว้ในนโยบายประกอบด้วย ผลสำเร็จที่คาดหวังและขั้นตอนการปฏิบัติงานเพื่อนำนโยบายไปสู่การปฏิบัติจริง

๔. สารสนเทศและการสื่อสาร สารสนเทศเป็นสิ่งจำเป็นสำหรับหน่วยงานของรัฐที่จะช่วยให้มีการดำเนินการตามการควบคุมภายในที่กำหนดเพื่อสนับสนุนให้บรรลุวัตถุประสงค์ของหน่วยงานของรัฐ การสื่อสารเกิดขึ้นได้ทั้งจากภายในและภายนอกและเป็นช่องทางเพื่อให้ทราบถึงสารสนเทศที่สำคัญในการควบคุมการดำเนินงานของหน่วยงานของรัฐ การสื่อสารจะช่วยให้บุคลากรในหน่วยงานมีความเข้าใจถึงความรับผิดชอบและความสำคัญของการควบคุมภายในที่มีต่อการบรรลุวัตถุประสงค์

สารสนเทศและการสื่อสารประกอบด้วย ๓ หลักการ ดังนี้

(๑๓) หน่วยงานของรัฐจัดทำหรือจัดหาและใช้สารสนเทศที่เกี่ยวข้องและมีคุณภาพเพื่อสนับสนุนให้มีการปฏิบัติตามการควบคุมภายในที่กำหนด

(๑๔) หน่วยงานของรัฐมีการสื่อสารภายในเกี่ยวกับสารสนเทศรวมถึงวัตถุประสงค์และความรับผิดชอบที่มีต่อการควบคุมภายในซึ่งมีความจำเป็นในการสนับสนุนให้มีการปฏิบัติตามการควบคุมภายในที่กำหนด

(๑๕) หน่วยงานของรัฐมีการสื่อสารกับบุคคลภายนอกเกี่ยวกับเรื่องที่มีผลกระทบต่อ การปฏิบัติตามการควบคุมภายในที่กำหนด

๕. กิจกรรมการติดตามผล เป็นการประเมินผลระหว่างการปฏิบัติงานการประเมินผลเป็นรายครั้งหรือเป็นการประเมินผลทั้งสองวิธีร่วมกัน เพื่อให้เกิดความมั่นใจว่าได้มีการปฏิบัติตามหลักการในแต่ละองค์ประกอบของการควบคุมภายในทั้ง ๕ องค์ประกอบ กรณีที่ผลการประเมินการควบคุมภายในจะก่อให้เกิดความเสียหายต่อหน่วยงานของรัฐให้รายงานต่อฝ่ายบริหารและผู้กำกับดูแลอย่างทันเวลา

กิจกรรมการติดตามผลประกอบด้วย ๒ หลักการ ดังนี้

(๑๖) หน่วยงานของรัฐระบุพัฒนาและดำเนินการประเมินผลระหว่างการปฏิบัติงาน และ/หรือการประเมินผลเป็นรายครั้งตามที่กำหนดเพื่อให้เกิดความมั่นใจว่าได้มีการปฏิบัติตามองค์ประกอบของการควบคุมภายใน

(๑๗) หน่วยงานของรัฐประเมินผลและสื่อสารข้อบกพร่องหรือจุดอ่อนของการควบคุมภายในอย่างทันเวลาต่อฝ่ายบริหารและผู้กำกับดูแลเพื่อให้ผู้รับผิดชอบสามารถสั่งการแก้ไขได้อย่างเหมาะสม

๗. สารสนเทศและการสื่อสาร

องค์กรควรกำหนดให้มีสารสนเทศและการสื่อสารที่สนับสนุนการบริหารความเสี่ยง ข้อมูลสารสนเทศที่เกี่ยวข้องกับองค์กรทั้งจากแหล่งข้อมูลภายในองค์กรและภายนอกองค์กรควรต้องได้รับการบันทึกและสื่อสารอย่างเหมาะสมและทันกาล โดยเฉพาะข้อมูลสนับสนุนที่มีความสำคัญเกี่ยวกับการบ่งชี้ ประเมิน และการตอบสนองต่อความเสี่ยงเพื่อให้องค์กรสามารถตอบสนองต่อความเสี่ยงได้อย่างรวดเร็วและมีประสิทธิภาพ เนื่องจากความตระหนักในความเสี่ยงและการสื่อสารที่มีประสิทธิภาพเป็นปัจจัยสำคัญประการหนึ่งของความสำเร็จในการบริหารความเสี่ยงขององค์กร การสื่อสารที่ไม่เพียงพอหรือขาดประสิทธิภาพจะทำให้เกิดความล้มเหลวในการสร้างการยอมรับนโยบายและกรอบการบริหารความเสี่ยงผู้บริหารจึงควรมีการวางแผนทางการสร้างความตระหนักเรื่องความเสี่ยงให้กับองค์กร เช่น มีการกำหนดนโยบายบริหารความเสี่ยง การมอบหมายอำนาจหน้าที่ที่ชัดเจน การสื่อสารเกี่ยวกับกระบวนการและวิธีการปฏิบัติงานที่ควรจะต้องคล่องและเสริมสร้างวัฒนธรรมที่พึงประสงค์ในกระบวนการสื่อสารควรจะต้องสื่อสารเรื่องดังต่อไปนี้

๘. การติดตามและประเมินผล

เมื่อมีการดำเนินงานตามแผนบริหารความเสี่ยงและแผนการควบคุมภายในแล้ว จะต้องมีการรายงานและติดตามผลเป็นระยะเพื่อให้เกิดความมั่นใจว่าได้มีการดำเนินงานไปอย่างถูกต้องและเหมาะสม โดยมีเป้าหมายในการติดตามผล คือ เป็นการประเมินคุณภาพและความเหมาะสมของวิธีการจัดการความเสี่ยงรวมทั้งติดตามผลการจัดการความเสี่ยงที่ได้มีการดำเนินการไปแล้วว่าบรรลุผลตามวัตถุประสงค์ของการบริหารความเสี่ยงหรือไม่ โดยผู้รับผิดชอบด้านบริหารความเสี่ยงหน่วยงานต้องสอบถามดูว่าวิธีการจัดการความเสี่ยงใดที่มีประสิทธิภาพควรดำเนินการต่อเนื่องและวิธีการจัดการความเสี่ยงใดควรปรับเปลี่ยน และนำผลการติดตามดังกล่าวรายงานให้คณะกรรมการที่มีหน้าที่รับผิดชอบรับทราบ

กฎหมายที่เกี่ยวข้องกับการบริหารจัดการความเสี่ยง

๑. พระราชบัญญัติวินัยการเงินการคลังของรัฐ พ.ศ.๒๕๖๑ มาตรา ๗๙ บัญญัติให้หน่วยงานของรัฐจัดให้มีการตรวจสอบภายใน การควบคุมภายใน และการบริหารจัดการความเสี่ยง โดยให้ถือปฏิบัติตามมาตรฐานและหลักเกณฑ์ที่กระทรวงการคลังกำหนด

๒. หลักเกณฑ์กระทรวงการคลังว่าด้วยมาตรฐานและหลักเกณฑ์ปฏิบัติการบริหารจัดการความเสี่ยงสำหรับหน่วยงานของรัฐ พ.ศ.๒๕๖๒

๓. หนังสือกรมส่งเสริมการปกครองท้องถิ่น ที่ มท ๐๘๐๕.๒/ว ๓๔๑๒ ลงวันที่ ๑๘ สิงหาคม ๒๕๖๖ เรื่องซักซ้อมแนวทางในการจัดทำรายงานการบริหารจัดการความเสี่ยงขององค์กรปกครองส่วนท้องถิ่นตามหลักเกณฑ์กระทรวงการคลังว่าด้วยมาตรฐานและหลักเกณฑ์ปฏิบัติการบริหารจัดการความเสี่ยงสำหรับหน่วยงานของรัฐ พ.ศ. ๒๕๖๒ และที่แก้ไขเพิ่มเติม

แบบรายงานแนบท้าย
แผนการบริหารจัดการความเสี่ยง

“โอกาส”

หมายถึง ระดับของโอกาสที่จะเกิดเหตุการณ์ความเสี่ยงโดยใช้ระดับคะแนน เทียบจาก ตาราง “เกณฑ์การเปรียบเทียบระดับโอกาส” โดยเทียบระดับการเกิดเหตุการณ์ของ “แนวทางการพิจารณา ระดับความเป็นไปได้ในการเกิดขึ้นของเหตุการณ์ความเสี่ยง” กับช่อง “คะแนน (L)” ทางซ้ายมือสุด ดังนี้

เกณฑ์การเปรียบเทียบระดับโอกาส

L = ระดับโอกาส (Likelihood Scoring)

| คะแนน (L) | แนวทางการพิจารณาระดับความเป็นไปได้ในการเกิดขึ้นของเหตุการณ์ความเสี่ยง | | | | |
|-----------|---|------------------|---------------------------|--------------------------------|---------------------------|
| | ระดับโอกาส | การดำเนินโครงการ | การปฏิบัติงานประจำ | เทียบกับครั้งของการดำเนินการ | ประมาณ % ของ การดำเนินการ |
| ๕ | สูงมาก | เกิดขึ้นแน่นอน | เกิดขึ้นเกือบทุกครั้ง | เกือบทุกครั้ง ของ การดำเนินงาน | ๕๐ % |
| ๔ | สูง | เกิดขึ้นได้เสมอ | เกิดขึ้นเป็นประจำ | ปีละหลายครั้ง | ๔๐% |
| ๓ | ปานกลาง | เกิดขึ้นได้บ้าง | เกิดขึ้นได้หลายครั้ง | เกิดขึ้นได้ทุกปี | ๓๐ % |
| ๒ | น้อย | เกิดขึ้นได้น้อย | อาจเกิดขึ้นบ้างในบางครั้ง | เกิดขึ้นได้ในช่วง ๑ - ๒ ปี | ๒๐% |
| ๑ | น้อยมาก | เกิดขึ้นได้ยาก | แทบจะไม่เกิดขึ้นเลย | ไม่เกิดขึ้นเลย ในช่วง ๓ ปี | ๑๐ % |

“ผลกระทบ”

หมายถึง ระดับผลกระทบของเหตุการณ์ความเสี่ยงที่เกิดขึ้นจะกระทบต่อความสำเร็จของ วัตถุประสงค์ของหน่วยงาน โดยให้เทียบระดับของผลกระทบตามตาราง “เกณฑ์เปรียบเทียบระดับผลกระทบ” เทียบระดับการเกิดผลกระทบในช่อง “แนวทางการพิจารณาระดับความเป็นไปได้ในการ เกิดขึ้นของเหตุการณ์ความเสี่ยง” กับช่อง “คะแนน (I)” ซ้ายมือ ดังนี้

เกณฑ์เปรียบเทียบระดับผลกระทบ

I = ระดับผลกระทบ (Impact Scoring)

| คะแนน (I) | ระดับผลกระทบ | แนวทางการพิจารณาผลกระทบในแต่ละความเสี่ยงต่อเป้าหมายความสามารถหรือผลดำเนินงานขององค์กร | | | | | | | | |
|-----------|--------------|---|--|---------------------|---|----------------------------------|--|---|---------------|--|
| | | หน้าที่ความรับผิดชอบ | เป้าหมาย ผลผลิต/ ผลลัพธ์ | ผลกระทบตามตัวชี้วัด | มูลค่าความเสียหายที่อาจเกิดขึ้น | สูญเสียโอกาส | ความพึงพอใจ/ ความเชื่อถือของผู้รับบริการ | ชื่อเสียงองค์กร | การดำเนินงาน | งบประมาณที่อาจสูญหาย |
| ๕ | สูงมาก | หน้าที่รับผิดชอบหลักเสียหาย | ต่ำกว่าเป้าหมายมากหรือที่เคยทำมาในอดีต | ๑ คะแนน | องค์กรไม่สามารถรับมือหรือขอชดเชยได้ | ต้องหยุดดำเนินการในช่วงเวลาหนึ่ง | เกิดการร้องเรียนหรือเลิกใช้บริการ | มีการเผยแพร่ข่าวสารบนอินเทอร์เน็ตและสื่อออนไลน์ | ร้ายแรง | ตั้งแต่ ๑๐๐,๐๐๐ บาท ขึ้นไป |
| ๔ | สูง | หน้าที่รับผิดชอบที่สำคัญเสียหาย | ต่ำกว่าเป้าหมายอย่างมีนัยสำคัญ | ๒ คะแนน | ต้องยกเลิกบางโครงการเพื่อจัดสรรงบประมาณ | ต้องหยุดดำเนินการใน ๑-๒ วัน | ผู้รับบริการไม่พอใจ | มีการเผยแพร่ในแหล่งข่าวชุมชน | กระทบมาก | ตั้งแต่ ๕๐,๐๐๐ บาท ไม่เกิน ๑๐๐,๐๐๐ บาท |
| ๓ | ปานกลาง | หน้าที่ความรับผิดชอบเสียหาย | ต่ำกว่าเป้าหมายชัดเจน | ๓ คะแนน | กระทบต่อการจัดสรรงบประมาณภายใน | ต้องหยุดดำเนินการภายใน ๑ วัน | ไม่สามารถดำเนินการได้ตามข้อกำหนด | มีข่าวออกป็นอกองค์กร | กระทบปานกลาง | ตั้งแต่ ๓๐,๐๐๐ บาท ไม่เกิน ๕๐,๐๐๐ บาท |
| ๒ | น้อย | บางส่วนของหน้าที่ความรับผิดชอบเสียหาย | ต่ำกว่าเป้าหมายเล็กน้อย | ๔ คะแนน | กระทบต่อการจัดสรรงบประมาณในระดับสำนัก/กอง | หยุดแก้ไขเล็กน้อย | กระทบต่อคุณภาพการให้บริการ | เสื่อมเสียภายในองค์กร | กระทบเล็กน้อย | ตั้งแต่ ๑๐,๐๐๐ บาท ไม่เกิน ๓๐,๐๐๐ บาท |
| ๑ | น้อยมาก | ไม่เกี่ยวข้องโดยตรง | ยังคงได้ตามเป้าหมาย | ๕ คะแนน | สามารถยอมรับได้ | การดำเนินการล่าช้า | กระทบต่อคุณภาพการให้บริการเล็กน้อย | อาจส่งผลกระทบต่อชื่อเสียงได้ | ละเลยได้ | ไม่เกิน ๑๐,๐๐๐ บาท |

ตาราง Risk Matrix ตามแนวคิดของ COSO

ระดับโอกาสที่จะเกิดขึ้น

| | | | | | |
|---|--------------|------|------|------|------|
| ๕ | M ๕ | H ๑๐ | H ๑๕ | E ๒๐ | E ๒๕ |
| ๔ | L ๔ | M ๘ | H ๑๒ | H ๑๖ | E ๒๐ |
| ๓ | L ๓ | M ๖ | M ๙ | H ๑๒ | H ๑๕ |
| ๒ | V ๒ | L ๔ | M ๖ | M ๘ | H ๑๐ |
| ๑ | V ๑ | V ๒ | L ๓ | L ๔ | M ๕ |
| | ๑ | ๒ | ๓ | ๔ | ๕ |
| | ระดับผลกระทบ | | | | |

“ระดับความเสี่ยง” (ระดับความเสี่ยง = ระดับโอกาสที่จะเกิดขึ้น X ระดับผลกระทบ)

ผลคูณ นำมาเทียบกับตาราง Risk Matrix ตามแนวคิดของ COSO ตามแถบสี แบ่งเป็น ๕ ระดับ ดังนี้

- “V” (Very Low) ในช่องแถบ “สีเขียวอ่อน” ถือเป็นความเสี่ยงระดับ “น้อยมาก”
- “L” (Low) ในช่องแถบ “สีเขียว” ถือเป็นความเสี่ยงระดับ “น้อย”
- “M” (Medium) ในช่องแถบ “สีเหลือง” ถือเป็นความเสี่ยงระดับ “ปานกลาง”
- “H” (High) ในช่องแถบ “สีส้ม” ถือเป็นความเสี่ยงระดับ “สูง”
- “E” (Extreme) ในช่องแถบ “สีแดง” ถือเป็นความเสี่ยงระดับ “สูงมาก”

“เกณฑ์ระดับความเสี่ยงที่ยอมรับ”

| ระดับ ความเสี่ยง | ระดับคะแนน | ความหมาย |
|---------------------|------------|---|
| สูงมาก | ๑๗ - ๒๕ | ระดับที่ไม่สามารถยอมรับได้ จำเป็นต้องเร่งจัดการความเสี่ยงให้อยู่ในระดับที่ยอมรับได้ทันที |
| สูง | ๑๐ - ๑๖ | ระดับที่ไม่สามารถยอมรับได้ โดยต้องจัดการความเสี่ยงเพื่อให้อยู่ในระดับที่ยอมรับได้ |
| ปานกลาง | ๕ - ๙ | ระดับที่ยอมรับได้ แต่ต้องมีการควบคุมเพื่อป้องกันไม่ให้ความเสี่ยงไปยังระดับที่ยอมรับไม่ได้ |
| น้อย | ๓ - ๔ | ระดับที่ยอมรับได้โดยใช้วิธีควบคุมปกติในขั้นตอนการปฏิบัติงานที่กำหนด |
| น้อยมาก | ๑ - ๒ | ระดับที่ยอมรับได้ โดยใช้วิธีการติดตามปกติในขั้นตอนการปฏิบัติงานที่กำหนด |

เทศบาลตำบลเมืองงาย

กำหนดขอบเขตความรับผิดชอบตามประเด็นยุทธศาสตร์/ข้อบัญญัติ/เทศบัญญัติ/อื่นๆ (ถ้ามี)

ประจำปีงบประมาณ พ.ศ. ๒๕๖๗

| (๓) รหัส ความเสี่ยง | (๔) ยุทธศาสตร์ที่รับผิดชอบ | (๕) โครงการ/กิจกรรม/ ภารกิจ อปท.ที่สำคัญ | (๖) งบประมาณ | (๗) วัตถุประสงค์ | (๘) ตัวชี้วัด | (๙) เป้าหมาย |
|---------------------------|---|--|-----------------|---|--|--|
| ๑ | ยุทธศาสตร์การพัฒนาด้านสังคม และคุณภาพชีวิต | กิจกรรมการจ่ายเบี้ยยังชีพ ผู้สูงอายุ ผู้พิการ และ ผู้ป่วยเอดส์ | ๑๐,๗๐๔,๐๐๐ | ๑. เพื่อให้ผู้รับเบี้ยยังชีพ ผู้สูงอายุ ผู้พิการ และ ผู้ป่วยเอดส์ มีความเข้าใจ ในการรับเบี้ยยังชีพ เป็นไปตามระเบียบ กระทรวงมหาดไทยว่าด้วย หลักเกณฑ์การจ่ายเงินเบี้ย ยังชีพขององค์กรปกครอง ส่วนท้องถิ่น (ฉบับที่ ๔) พ.ศ. ๒๕๖๒ | ผู้รับเบี้ยยังชีพได้รับ เบี้ยยังชีพตรงตาม ระยะเวลาในแต่ละ เดือนไม่เกินวันที่ ๑๐ ของเดือน | ผู้รับเบี้ยยังชีพในเขต เทศบาลตำบลเมืองงาย |

เทศบาลตำบลเมืองงาย

กำหนดขอบเขตความรับผิดชอบตามประเด็นยุทธศาสตร์/ข้อบัญญัติ/เทศบัญญัติ/อื่นๆ (ถ้ามี)

ประจำปีงบประมาณ พ.ศ. ๒๕๖๗

| (๓) รหัส ความเสี่ยง | (๔) ยุทธศาสตร์ที่รับผิดชอบ | (๕) โครงการ/กิจกรรม/ ภารกิจ อปท.ที่สำคัญ | (๖) งบประมาณ | (๗) วัตถุประสงค์ | (๘) ตัวชี้วัด | (๙) เป้าหมาย |
|---------------------------|---|---|-----------------|---|---|---------------------|
| ๒ | ยุทธศาสตร์การพัฒนาด้านการบริหารจัดการบ้านเมืองที่ดี | กิจกรรมการแจ้งการเกิด การแจ้งการตาย การแจ้งการย้ายที่อยู่ การแจ้งเกี่ยวกับบ้าน การคัดและรับรองสำเนา การพิมพ์บัญชีรายชื่อเกี่ยวกับการเลือกตั้ง ฯลฯ | - | ๑. เพื่อให้การปฏิบัติงานการทะเบียนราษฎรเป็นไปตามกฎหมายได้อย่างถูกต้อง ๒. เพื่อให้การปฏิบัติงานเกิดประสิทธิภาพและประสิทธิผล อำนวยความสะดวกให้แก่ประชาชน | ผู้มาติดต่อราชการเพื่อรับบริการจากสำนักทะเบียนฯ ได้รับบริการที่ตรงต่อความต้องการ และข้อมูลมีความถูกต้อง | ประชาชนผู้รับบริการ |

เทศบาลตำบลเมืองงาย

กำหนดขอบเขตความรับผิดชอบตามประเด็นยุทธศาสตร์/ข้อบัญญัติ/เทศบัญญัติ/อื่นๆ (ถ้ามี)

ประจำปีงบประมาณ พ.ศ. ๒๕๖๗

| (๓) รหัส ความเสี่ยง | (๔) ยุทธศาสตร์ที่รับผิดชอบ | (๕) โครงการ/กิจกรรม/ ภารกิจ อปท.ที่สำคัญ | (๖) งบประมาณ | (๗) วัตถุประสงค์ | (๘) ตัวชี้วัด | (๙) เป้าหมาย |
|---------------------------|---|--|-----------------|---|---|--|
| ๑๒ | ยุทธศาสตร์การพัฒนาด้านการ บริหารจัดการบ้านเมืองที่ดี | งานด้านการบริหารงาน บุคคล | - | เพื่อให้บุคลากรงานการ เจ้าหน้าที่สามารถ ปฏิบัติงานที่เกี่ยวข้องด้าน สิทธิและสวัสดิการ งาน บริหารงานบุคคลได้อย่าง ถูกต้องตามระเบียบ | บุคลากรในหน่วยงาน ได้รับสิทธิสวัสดิการ เกี่ยวกับการ บริหารงานบุคคล เป็นไปตามระเบียบ และห้วงระยะเวลาได้ อย่างถูกต้อง | บุคลากรผู้รับผิดชอบ งานการเจ้าหน้าที่ |

เทศบาลตำบลเมืองงาย

กำหนดขอบเขตความรับผิดชอบตามประเด็นยุทธศาสตร์/ข้อบัญญัติ/เทศบัญญัติ/อื่นๆ (ถ้ามี)

ประจำปีงบประมาณ พ.ศ. ๒๕๖๗

| (๓) รหัส ความเสี่ยง | (๔) ยุทธศาสตร์ที่รับผิดชอบ | (๕) โครงการ/กิจกรรม/ ภารกิจ อปท.ที่สำคัญ | (๖) งบประมาณ | (๗) วัตถุประสงค์ | (๘) ตัวชี้วัด | (๙) เป้าหมาย |
|---------------------------|---|--|-----------------|---|--|--|
| ๗ | ยุทธศาสตร์การพัฒนาด้านการบริหารจัดการบ้านเมืองที่ดี | กิจกรรมงานการเงินและบัญชี | - | <p>๑. เพื่อให้การบริการรับเงิน-จ่าย เงิน การจัดทำฎีกา เบิกจ่ายเงินตามงบประมาณและนอกงบประมาณ การ บันทึกบัญชี การเก็บรักษาเงินเป็นไป อย่างถูกต้องตามระเบียบ กฎหมายข้อบังคับต่างๆ ที่เกี่ยวข้อง</p> <p>๒. เพื่อให้การปฏิบัติงานในการจัดทำ ฎีการับเงิน เบิกจ่ายเงิน ในระบบบัญชีคอมพิวเตอร์ e-LAAS มีความถูกต้อง และเป็นปัจจุบัน</p> | จำนวนกิจกรรม/ โครงการที่ดำเนินการ เบิกจ่ายในระบบเสร็จ สิ้นภายในระยะเวลา ของการจัดซื้อจัดจ้าง | กิจกรรม/โครงการตาม เทศบัญญัติ งบประมาณรายจ่าย ประจำปี |

เทศบาลตำบลเมืองงาย

กำหนดขอบเขตความรับผิดชอบตามประเด็นยุทธศาสตร์/ข้อบัญญัติ/เทศบัญญัติ/อื่นๆ (ถ้ามี)

ประจำปีงบประมาณ พ.ศ. ๒๕๖๗

| (๓) รหัส ความเสี่ยง | (๔) ยุทธศาสตร์ที่รับผิดชอบ | (๕) โครงการ/กิจกรรม/ ภารกิจ อปท.ที่สำคัญ | (๖) งบประมาณ | (๗) วัตถุประสงค์ | (๘) ตัวชี้วัด | (๙) เป้าหมาย |
|---------------------------|---|--|-----------------|--|------------------|-----------------|
| ๗ | ยุทธศาสตร์การพัฒนาด้านการบริหารจัดการบ้านเมืองที่ดี | กิจกรรมงานการเงินและบัญชี | - | ๓. เพื่อให้สามารถดำเนินการด้าน การเงิน/บัญชี มีความถูกต้องเป็นปัจจุบัน ๔. เพื่อเพิ่มประสิทธิภาพในการ ปฏิบัติงาน ลดระยะเวลาและขั้นตอนการเบิกจ่ายเงิน ๕. เพื่อให้การเบิกจ่ายและรายงาน การเงินถูกต้องและมีความน่าเชื่อถือ | | |

เทศบาลตำบลเมืองงาย

กำหนดขอบเขตความรับผิดชอบตามประเด็นยุทธศาสตร์/ข้อบัญญัติ/เทศบัญญัติ/อื่นๆ (ถ้ามี)

ประจำปีงบประมาณ พ.ศ. ๒๕๖๗

| (๓) รหัส ความเสี่ยง | (๔) ยุทธศาสตร์ที่รับผิดชอบ | (๕) โครงการ/กิจกรรม/ ภารกิจ อปท.ที่สำคัญ | (๖) งบประมาณ | (๗) วัตถุประสงค์ | (๘) ตัวชี้วัด | (๙) เป้าหมาย |
|---------------------------|---|--|-----------------|---|--|--|
| ๙ | ยุทธศาสตร์การพัฒนาด้านการ บริหารจัดการบ้านเมืองที่ดี | กิจกรรมงานแผนที่ | ๓๐,๐๐๐ | ๑. เพื่อเพิ่มประสิทธิภาพ ในการจัดเก็บ ภาษีได้ อย่างครบถ้วน น่าเชื่อถือ และเป็นธรรม ๒. เพื่อให้มีการพัฒนาการ จัดเก็บรายได้ เพิ่มมากขึ้น | ประชาชนชำระภาษีใน ห้วงเวลาที่กำหนดและ มีความเข้าใจเกี่ยวกับ ภาษีเพิ่มขึ้น | ผู้ประกอบการและผู้ ที่อยู่ในข่ายชำระภาษีใน เขตเทศบาลตำบล เมืองงาย |

เทศบาลตำบลเมืองงาย

กำหนดขอบเขตความรับผิดชอบตามประเด็นยุทธศาสตร์/ข้อบัญญัติ/เทศบัญญัติ/อื่นๆ (ถ้ามี)

ประจำปีงบประมาณ พ.ศ. ๒๕๖๗

| (๓) รหัส ความเสี่ยง | (๔) ยุทธศาสตร์ที่รับผิดชอบ | (๕) โครงการ/กิจกรรม/ ภารกิจ อปท.ที่สำคัญ | (๖) งบประมาณ | (๗) วัตถุประสงค์ | (๘) ตัวชี้วัด | (๙) เป้าหมาย |
|---------------------------|---|--|-----------------|--|---|--|
| ๑๐ | ยุทธศาสตร์การพัฒนาด้านการบริหารจัดการบ้านเมืองที่ดี | กิจกรรมงานพัฒนาและจัดเก็บรายได้ | ๑๐,๐๐๐ | <p>๑. เพื่อให้การจัดเก็บรายได้เกิด ประสิทธิภาพมากที่สุด สามารถจัดเก็บรายละเอียดยครบทุกประเภทถูกต้อง เป็นธรรมกับทุกฝ่ายและเกิดประโยชน์สูงสุด เพื่อเพิ่มประสิทธิภาพในการจัดเก็บ รายได้</p> <p>๒. เพื่อให้ได้ข้อมูลที่ถูกต้องครบถ้วน และเป็นปัจจุบันมาปรับปรุงทะเบียนผู้ เสียภาษี และ เป็นข้อมูลพื้นฐานในการจัดเก็บภาษีบำรุงท้องที่ และภาษีป้าย</p> | <p>- ภาษีที่จัดเก็บจากประชาชนมีความถูกต้องตามลักษณะของการใช้ประโยชน์ - ประชาชนชำระภาษีในห้วงเวลาที่กำหนด - มีความเข้าใจเกี่ยวกับภาษีเพิ่มขึ้น</p> | ผู้ประกอบการและผู้ที่อยู่ในข่ายชำระภาษีในเขตเทศบาลตำบลเมืองงาย |

เทศบาลตำบลเมืองงาย

กำหนดขอบเขตความรับผิดชอบตามประเด็นยุทธศาสตร์/ข้อบัญญัติ/เทศบัญญัติ/อื่นๆ (ถ้ามี)

ประจำปีงบประมาณ พ.ศ. ๒๕๖๗

| (๓) รหัส ความเสี่ยง | (๔) ยุทธศาสตร์ที่รับผิดชอบ | (๕) โครงการ/กิจกรรม/ ภารกิจ อปท.ที่สำคัญ | (๖) งบประมาณ | (๗) วัตถุประสงค์ | (๘) ตัวชี้วัด | (๙) เป้าหมาย |
|---------------------------|---|--|-----------------|--|------------------|-----------------|
| ๑๐ | ยุทธศาสตร์การพัฒนาด้านการบริหารจัดการบ้านเมืองที่ดี | กิจกรรมงานพัฒนาและจัดเก็บรายได้ | ๑๐,๐๐๐ | ๓. เพื่อให้การพัฒนาจัดเก็บรายได้มีวิธีการและหลักเกณฑ์การจัดเก็บรายได้ มีประสิทธิภาพเป็นไปตาม แผนพัฒนาและจัดเก็บรายได้ที่ถูกต้องครบถ้วน เร่งรัดการจัดเก็บ รายได้ และจัดเก็บลูกหนี้ค้างชำระได้ครบถ้วน ไม่มีลูกหนี้ค้างชำระสามารถจัด เก็บได้เพิ่มตาม เป้าหมาย | | |

เทศบาลตำบลเมืองงาย

กำหนดขอบเขตความรับผิดชอบตามประเด็นยุทธศาสตร์/ข้อบัญญัติ/เทศบัญญัติ/อื่นๆ (ถ้ามี)

ประจำปีงบประมาณ พ.ศ. ๒๕๖๗

| (๓) รหัส ความเสี่ยง | (๔) ยุทธศาสตร์ที่รับผิดชอบ | (๕) โครงการ/กิจกรรม/ ภารกิจ อปท.ที่สำคัญ | (๖) งบประมาณ | (๗) วัตถุประสงค์ | (๘) ตัวชี้วัด | (๙) เป้าหมาย |
|---------------------------|---|--|-----------------|--|--|---------------------------------------|
| ๘ | ยุทธศาสตร์การพัฒนาด้านการบริหารจัดการบ้านเมืองที่ดี | กิจกรรมตรวจสอบทรัพย์สินและพัสดุ | - | - เพื่อให้การบริหารงานทะเบียนทรัพย์สินและพัสดุของเทศบาลตำบลเมืองงาย ปฏิบัติงานให้เป็นไปตามพระราชบัญญัติและระเบียบกระทรวงการคลัง ว่าด้วยการ จัดซื้อจัดจ้างและการบริหารพัสดุภาครัฐ พ.ศ. ๒๕๖๐ ก่อเกิดประโยชน์มากที่สุด และถูกต้องตรวจสอบได้ | ควบคุมทรัพย์สินและพัสดุให้มีสภาพที่พร้อมใช้งานและจำหน่ายกรณีที่เสื่อมสภาพ ไม่สามารถใช้งานได้ | ทะเบียนทรัพย์สินของเทศบาลตำบลเมืองงาย |

เทศบาลตำบลเมืองงาย

กำหนดขอบเขตความรับผิดชอบตามประเด็นยุทธศาสตร์/ข้อบัญญัติ/เทศบัญญัติ/อื่นๆ (ถ้ามี)

ประจำปีงบประมาณ พ.ศ. ๒๕๖๗

| (๓) รหัส ความเสี่ยง | (๔) ยุทธศาสตร์ที่รับผิดชอบ | (๕) โครงการ/กิจกรรม/ ภารกิจ อปท.ที่สำคัญ | (๖) งบประมาณ | (๗) วัตถุประสงค์ | (๘) ตัวชี้วัด | (๙) เป้าหมาย |
|---------------------------|--|--|-----------------|---|--|---|
| ๑๑ | ยุทธศาสตร์การพัฒนาด้าน สาธารณูปโภคและโครงสร้าง พื้นฐาน | กิจกรรมการควบคุมงาน ก่อสร้าง | - | - เพื่อให้การก่อสร้างของ เทศบาลตำบลเมืองงายแต่ ละโครงการเป็นไปตาม แบบแปลนสัญญาจ้าง และมีประสิทธิภาพเป็นไป ตามมาตรฐานงานก่อสร้าง ที่กำหนดไว้ | การก่อสร้างต่าง ๆ ตามเทศบัญญัติ งบประมาณรายจ่าย ประจำปี ตรงตามแบบ รูปและประมาณการ และประชาชนใช้ ประโยชน์ได้ตรงต่อ ความต้องการ | โครงสร้างพื้นฐานใน เขตเทศบาลตำบล เมืองงาย |
| ๕ | ยุทธศาสตร์การพัฒนาด้าน สาธารณูปโภคและโครงสร้าง พื้นฐาน | กิจกรรมการซ่อมแซมสิ่ง สาธารณูปการ เช่น ถนน สาธารณะภายในเขต เทศบาลตำบลเมืองงาย | ๑๕๐,๐๐๐ | - เพื่อให้ภารกิจด้านการ บำรุงรักษาและซ่อมแซม ถนนในพื้นที่เทศบาล เป็นไปอย่างมี ประสิทธิภาพ | สิ่งสาธารณูปโภคที่ ได้รับการซ่อมแซม มีความพร้อมต่อการ ใช้งาน | โครงสร้างพื้นฐานใน เขตเทศบาลตำบล เมืองงาย |

เทศบาลตำบลเมืองงาย

กำหนดขอบเขตความรับผิดชอบตามประเด็นยุทธศาสตร์/ข้อบัญญัติ/เทศบัญญัติ/อื่นๆ (ถ้ามี)

ประจำปีงบประมาณ พ.ศ. ๒๕๖๗

| (๓) รหัส ความเสี่ยง | (๔) ยุทธศาสตร์ที่รับผิดชอบ | (๕) โครงการ/กิจกรรม/ ภารกิจ อปท.ที่สำคัญ | (๖) งบประมาณ | (๗) วัตถุประสงค์ | (๘) ตัวชี้วัด | (๙) เป้าหมาย |
|---------------------------|--|--|-----------------|--|--------------------------|---|
| ๓ | ยุทธศาสตร์การพัฒนาด้าน ทรัพยากรธรรมชาติและ สิ่งแวดล้อม | กิจกรรมบริหารจัดการขยะ อันตรายหรือขยะพิษ | - | ๑. เพื่อให้ทุกหมู่บ้านในเขต เทศบาลตำบลเมืองงาย มี ถังอันตรายหรือขยะพิษ ครบทุกประเภทและ ประชาชนสามารถทิ้งขยะ อันตรายหรือขยะพิษได้ อย่างถูกต้อง ปลอดภัย ๒. เพื่อป้องกันและควบคุม การแพร่ระบาดของโรคติดต่อ เชื้อต่าง ๆ | ปริมาณขยะอันตราย ลดลง | จำนวน ๗ หมู่บ้าน ในเขตเทศบาลตำบล เมืองงาย |

เทศบาลตำบลเมืองงาย

กำหนดขอบเขตความรับผิดชอบตามประเด็นยุทธศาสตร์/ข้อบัญญัติ/เทศบัญญัติ/อื่นๆ (ถ้ามี)

ประจำปีงบประมาณ พ.ศ. ๒๕๖๗

| (๓) รหัส ความเสี่ยง | (๔) ยุทธศาสตร์ที่รับผิดชอบ | (๕) โครงการ/กิจกรรม/ ภารกิจ อปท.ที่สำคัญ | (๖) งบประมาณ | (๗) วัตถุประสงค์ | (๘) ตัวชี้วัด | (๙) เป้าหมาย |
|---------------------------|---|---|-----------------|---|--|------------------------------------|
| ๔ | ยุทธศาสตร์การพัฒนาด้าน สังคมและคุณภาพชีวิต | ๑. กิจกรรมป้องกันและ ควบคุมโรคติดต่ออันตราย หรือโรคติดต่ออุบัติใหม่ | ๒๐,๐๐๐ | ๑. เพื่อให้ประชาชนในเขต พื้นที่มีความรู้ ความเข้าใจ ในการป้องกันและควบคุม โรคติดต่ออันตรายหรือ โรคติดต่ออุบัติใหม่ ๒. เพื่อให้ประชาชนในเขต พื้นที่สามารถป้องกัน ตนเอง และเฝ้าระวัง ตนเอง ให้ห่างไกลจาก โรคติดต่ออันตรายหรือ โรคติดต่ออุบัติใหม่ | ประชาชนรู้วิธีการ ป้องกันตนเองให้ ปลอดภัยจาก โรคติดต่อ และ หลีกเลี่ยงไปยังสถานที่ ที่อาจจะก่อให้เกิด โรคติดต่อ | ประชาชนในเขตเทศบาล ตำบลเมืองงาย |

เทศบาลตำบลเมืองงาย

กำหนดขอบเขตความรับผิดชอบตามประเด็นยุทธศาสตร์/ข้อบัญญัติ/เทศบัญญัติ/อื่นๆ (ถ้ามี)

ประจำปีงบประมาณ พ.ศ. ๒๕๖๗


| (๓) รหัส ความเสี่ยง | (๔) ยุทธศาสตร์ที่รับผิดชอบ | (๕) โครงการ/กิจกรรม/ ภารกิจ อปท.ที่สำคัญ | (๖) งบประมาณ | (๗) วัตถุประสงค์ | (๘) ตัวชี้วัด | (๙) เป้าหมาย |
|---------------------------|---|--|-----------------|--|--|--------------------------------|
| ๑๓ | ยุทธศาสตร์การพัฒนาด้าน การบริหารจัดการบ้านเมืองที่ดี | กิจกรรมการบริหารงาน ทั่วไป | - | - เพื่อให้การปฏิบัติงานใน ภารกิจงานประจำตาม บทบาทหน้าที่ของกอง การศึกษา เป็นไปอย่างมี ประสิทธิภาพและถูกต้อง ตามระเบียบ กฎหมาย และหนังสือสั่งการที่ เกี่ยวข้อง | มีพนักงานมาดำรง ตำแหน่งในอัตราที่ว่าง | บุคลากรในสังกัดกอง การศึกษา |

เทศบาลตำบลเมืองงาย

กำหนดขอบเขตความรับผิดชอบตามประเด็นยุทธศาสตร์/ข้อบัญญัติ/เทศบัญญัติ/อื่นๆ (ถ้ามี)

ประจำปีงบประมาณ พ.ศ. ๒๕๖๗

| (๓) รหัส ความเสี่ยง | (๔) ยุทธศาสตร์ที่รับผิดชอบ | (๕) โครงการ/กิจกรรม/ ภารกิจ อปท.ที่สำคัญ | (๖) งบประมาณ | (๗) วัตถุประสงค์ | (๘) ตัวชี้วัด | (๙) เป้าหมาย |
|---------------------------|---|--|-----------------|--|---|--|
| ๖ | ยุทธศาสตร์การพัฒนาด้าน การบริหารจัดการบ้านเมืองที่ดี | กิจกรรมการพัฒนาศูนย์ พัฒนาเด็กเล็ก | - | - เพื่อให้งานบริหาร การศึกษา ซึ่งครอบคลุมไปถึงงาน พัสดุ การเงินและการ จัดทำบัญชีของศูนย์พัฒนา เด็กเล็กเป็นไปด้วยความ เรียบร้อย | กิจกรรมการเรียนการ สอนเป็นไปตาม หลักสูตรที่กำหนด และการเบิกจ่าย งบประมาณมีความ ถูกต้องตามระเบียบ | บุคลากรในสังกัด ศพด.เทศบาลตำบล เมืองงาย (ครู+ผดต.+นักเรียน) |

ลายมือชื่อ.....

(นายชัยรัตน์ คำมูล)

นายกเทศมนตรีตำบลเมืองงาย

เทศบาลตำบลเมืองงาย
การวิเคราะห์โอกาส ผลกระทบ และการตอบสนองความเสี่ยง
ประจำปีงบประมาณ พ.ศ. ๒๕๖๗

| (๓) รหัส ความเสี่ยง | (๔) โครงการ/กิจกรรม/ ภารกิจ อปท.ที่สำคัญ | (๕) วัตถุประสงค์ | (๖) ผู้รับผิดชอบ | (๗) ความเสี่ยง | (๘) ประเภท ความเสี่ยง | (๙) คะแนน โอกาส | (๑๐) คะแนน ผลกระทบ | (๑๑) คะแนนระดับ ความเสี่ยง (๙)×(๑๐) | (๑๒) วิธีการ ตอบสนอง ความเสี่ยง |
|---------------------------|--|---|---------------------|--|-----------------------------|-----------------------|--------------------------|--|--|
| ๑ | กิจกรรมการจ่ายเบี้ยยังชีพผู้สูงอายุ ผู้พิการ และผู้ป่วยเอดส์ | ๑. เพื่อให้ผู้รับเบี้ยยังชีพผู้สูงอายุ ผู้พิการ และผู้ป่วยเอดส์ มีความเข้าใจในการรับเบี้ยยังชีพ เป็นไปตามระเบียบ กระทรวงมหาดไทยว่าด้วยหลักเกณฑ์การจ่ายเงินเบี้ยยังชีพขององค์กรปกครองส่วนท้องถิ่น (ฉบับที่ ๔) พ.ศ. ๒๕๖๒ | สำนักปลัด | ผู้รับเงินเบี้ยยังชีพผู้สูงอายุ ผู้พิการ และผู้ป่วยเอดส์ ย้ายภูมิลำเนาแล้ว ไม่ได้ลงทะเบียน ณ องค์กรปกครองส่วนท้องถิ่นแห่งใหม่ จึงไม่มีสิทธิได้รับเงินเบี้ยยังชีพฯ ในปีงบประมาณถัดไป หรือเดือนถัดไป สำหรับผู้พิการและผู้ป่วยเอดส์ | ด้านการดำเนินงาน | ๓ | ๓ | ๙ | การลดโอกาสของความเสี่ยง |

เทศบาลตำบลเมืองงาย
การวิเคราะห์โอกาส ผลกระทบ และการตอบสนองความเสี่ยง
ประจำปีงบประมาณ พ.ศ. ๒๕๖๗

| (๓) รหัส ความเสี่ยง | (๔) โครงการ/กิจกรรม/ ภารกิจ อปท.ที่สำคัญ | (๕) วัตถุประสงค์ | (๖) ผู้รับผิดชอบ | (๗) ความเสี่ยง | (๘) ประเภท ความเสี่ยง | (๙) คะแนน โอกาส | (๑๐) คะแนน ผลกระทบ | (๑๑) คะแนนระดับ ความเสี่ยง (๙)×(๑๐) | (๑๒) วิธีการ ตอบสนอง ความเสี่ยง |
|---------------------------|---|---|---------------------|---|-----------------------------|-----------------------|--------------------------|--|--|
| ๒ | กิจกรรมการแจ้งการเกิด การแจ้งการตาย การแจ้ง การย้ายที่อยู่ การแจ้ง เกี่ยวกับบ้าน การคัดและ รับรองสำเนา การพิมพ์บัญชี รายชื่อเกี่ยวกับการเลือกตั้ง ฯลฯ | ๑. เพื่อให้การ ปฏิบัติงานการ ทะเบียนราษฎรเป็นไป ตามกฎหมายได้อย่าง ถูกต้อง ๒. เพื่อให้การ ปฏิบัติงานเกิด ประสิทธิภาพและ ประสิทธิผล อำนวย ความสะดวกให้แก่ ประชาชน | สำนักปลัด | ๑. มีการปรับปรุง กฎหมาย ระเบียบ เกี่ยวกับการทะเบียน ราษฎร เนื่องจาก กฎหมายเดิมบังคับ ใช้มาเป็นเวลานาน ไม่เหมาะสมกับ สภาพการณ์ปัจจุบัน ทำให้ประชาชนขาด ความเข้าใจ เกี่ยวกับ วิธีการ ขั้นตอน และ เงื่อนไขเกี่ยวกับการ ดำเนินงาน | ด้านกฎระเบียบ | ๓ | ๓ | ๙ | การลด ผลกระทบของ ความเสี่ยง |

เทศบาลตำบลเมืองงาย
การวิเคราะห์โอกาส ผลกระทบ และการตอบสนองความเสี่ยง
ประจำปีงบประมาณ พ.ศ. ๒๕๖๗

| (๓) รหัส ความเสี่ยง | (๔) โครงการ/กิจกรรม/ ภารกิจ อปท.ที่สำคัญ | (๕) วัตถุประสงค์ | (๖) ผู้รับผิดชอบ | (๗) ความเสี่ยง | (๘) ประเภท ความเสี่ยง | (๙) คะแนน โอกาส | (๑๐) คะแนน ผลกระทบ | (๑๑) คะแนนระดับ ความเสี่ยง (๙)×(๑๐) | (๑๒) วิธีการ ตอบสนอง ความเสี่ยง |
|---------------------------|--|--|---------------------|--|-----------------------------|-----------------------|--------------------------|--|--|
| ๑๒ | งานด้านการบริหารงาน บุคคล | เพื่อให้บุคลากรงาน การเจ้าหน้าที่สามารถ ปฏิบัติงานที่เกี่ยวข้อง ด้านสิทธิและ สวัสดิการ งานบริหารงานบุคคล ได้อย่างถูกต้องตาม ระเบียบ | สำนักปลัด | บุคลากรปฏิบัติงาน ปฏิบัติหน้าที่ไม่ทัน ตามห่วงภารกิจงาน เนื่องจากเป็นสิทธิ ของบุคลากรใน หน่วยงานที่มีความ หลากหลายตาม มาตรฐานกำหนด ตำแหน่ง | ด้านการ ดำเนินงาน | ๒ | ๓ | ๖ | การลดโอกาส ของความเสี่ยง |

เทศบาลตำบลเมืองยาง
การวิเคราะห์โอกาส ผลกระทบ และการตอบสนองความเสี่ยง
ประจำปีงบประมาณ พ.ศ. ๒๕๖๗

| (๓) รหัส ความเสี่ยง | (๔) โครงการ/กิจกรรม/ ภารกิจ อปท.ที่สำคัญ | (๕) วัตถุประสงค์ | (๖) ผู้รับผิดชอบ | (๗) ความเสี่ยง | (๘) ประเภท ความเสี่ยง | (๙) คะแนน โอกาส | (๑๐) คะแนน ผลกระทบ | (๑๑) คะแนน ระดับ ความเสี่ยง (๙)×(๑๐) | (๑๒) วิธีการ ตอบสนอง ความเสี่ยง |
|---------------------------|--|--|---------------------|---|-----------------------------|-----------------------|--------------------------|--|--|
| ๗ | กิจกรรมงานการเงินและ บัญชี | ๑. เพื่อให้การบริการ รับเงิน-จ่าย เงิน การ จัดทำฎีกา เบิกจ่ายเงิน ตาม งบประมาณและ นอกงบประมาณ การ บันทึกบัญชี การเก็บ รักษาเงินเป็นไป อย่าง ถูกต้องตามระเบียบ กฎหมาย ข้อบังคับ ต่างๆ ที่เกี่ยวข้อง ๒. เพื่อให้การ ปฏิบัติงานในการจัดทำ ฎีการับเงิน เบิก จ่ายเงิน ในระบบบัญชี คอมพิวเตอร์ e-LAAS มีความถูกต้อง และ เป็นปัจจุบัน | กองคลัง | ๑. หน่วยงานผู้เบิกมี ความเข้าใจ คลาดเคลื่อนในเรื่อง งบประมาณ ระเบียบ และหนังสือสั่งการ บางเรื่อง ๒. หน่วยงานผู้เบิก วางฎีกา ล่าช้าและ เร่งด่วน ทำให้ หน่วยงานคลัง มีระยะ เวลาในการ ตรวจ ฎีกาน้อย | ด้านการดำเนินงาน | ๒ | ๔ | ๘ | การลด ผลกระทบของ ความเสี่ยง |

เทศบาลตำบลเมืองงาย
การวิเคราะห์โอกาส ผลกระทบ และการตอบสนองความเสี่ยง
ประจำปีงบประมาณ พ.ศ. ๒๕๖๗

| (๓) รหัส ความเสี่ยง | (๔) โครงการ/กิจกรรม/ ภารกิจ อปท.ที่สำคัญ | (๕) วัตถุประสงค์ | (๖) ผู้รับผิดชอบ | (๗) ความเสี่ยง | (๘) ประเภท ความเสี่ยง | (๙) คะแนน โอกาส | (๑๐) คะแนน ผลกระทบ | (๑๑) คะแนนระดับ ความเสี่ยง (๙)×(๑๐) | (๑๒) วิธีการ ตอบสนอง ความเสี่ยง |
|---------------------------|--|---|---------------------|-------------------|-----------------------------|-----------------------|--------------------------|--|--|
| ๗ | กิจกรรมงานการเงินและ บัญชี | ๓. เพื่อให้สามารถ ดำเนินการด้าน การเงิน/บัญชี มี ความถูกต้องเป็น ปัจจุบัน ๔. เพื่อเพิ่มประสิทธิ ภาพในการ ปฏิบัติงาน ลดระยะเวลาและ ขั้นตอน การเบิก จ่ายเงิน ๕. เพื่อให้การเบิกจ่าย และรายงาน การเงิน ถูกต้องและมีความ น่าเชื่อถือ | | | | | | | |

เทศบาลตำบลเมืองงาย
การวิเคราะห์โอกาส ผลกระทบ และการตอบสนองความเสี่ยง
ประจำปีงบประมาณ พ.ศ. ๒๕๖๗

| (๓) รหัส ความเสี่ยง | (๔) โครงการ/กิจกรรม/ ภารกิจ อปท.ที่สำคัญ | (๕) วัตถุประสงค์ | (๖) ผู้รับผิดชอบ | (๗) ความเสี่ยง | (๘) ประเภท ความเสี่ยง | (๙) คะแนน โอกาส | (๑๐) คะแนน ผลกระทบ | (๑๑) คะแนน ระดับความ เสี่ยง (๙)×(๑๐) | (๑๒) วิธีการ ตอบสนอง ความเสี่ยง |
|---------------------------|--|--|---------------------|--|-----------------------------|-----------------------|--------------------------|--|--|
| ๙ | กิจกรรมงานแผนที่ | ๑. เพื่อเพิ่มประสิทธิภาพ ในการจัดเก็บ ภาษีได้ อย่างครบถ้วน น่าเชื่อถือ และเป็นธรรม ๒. เพื่อให้มีการ พัฒนาการจัดเก็บรายได้ เพิ่มมากขึ้น | กองคลัง | การจัดทำแผนที่ ภาษีและทะเบียน ทรัพย์สินไม่แล้วเสร็จ ยังไม่บรรลุน วัตถุประสงค์ของการ ควบคุม จึงต้อง ควบคุมต่อไป | ด้านการ ดำเนินงาน | ๒ | ๓ | ๖ | การลด ผลกระทบของ ความเสี่ยง |

เทศบาลตำบลเมืองยาง
การวิเคราะห์โอกาส ผลกระทบ และการตอบสนองความเสี่ยง
ประจำปีงบประมาณ พ.ศ. ๒๕๖๗

| (๓) รหัส ความเสี่ยง | (๔) โครงการ/กิจกรรม/ ภารกิจ อปท.ที่สำคัญ | (๕) วัตถุประสงค์ | (๖) ผู้รับผิดชอบ | (๗) ความเสี่ยง | (๘) ประเภท ความเสี่ยง | (๙) คะแนน โอกาส | (๑๐) คะแนน ผลกระทบ | (๑๑) คะแนนระดับ ความเสี่ยง (๙)×(๑๐) | (๑๒) วิธีการ ตอบสนอง ความเสี่ยง |
|---------------------------|--|---|---------------------|---|-----------------------------|-----------------------|--------------------------|--|--|
| ๑๐ | กิจกรรมงานพัฒนาและ จัดเก็บรายได้ | ๑. เพื่อให้การจัดเก็บ รายได้เกิด ประสิทธิภาพ มากที่สุด สามารถ จัดเก็บ รายละเอียดครบ ทุกประเภทถูกต้อง เป็น ธรรมกับทุกฝ่ายและเกิด ประโยชน์สูงสุด เพื่อเพิ่ม ประสิทธิภาพในการ จัดเก็บ รายได้ ๒. เพื่อให้ได้ข้อมูลที่ ถูกต้องครบถ้วน และ เป็นปัจจุบันมาปรับปรุง ทะเบียนผู้ เสียภาษี และ เป็นข้อมูลพื้นฐานในการ จัดเก็บภาษีบำรุงท้องที่ และภาษีป้าย | กองคลัง | ๑. ผู้มีหน้าที่ชำระ ภาษีบางราย ไม่ให้ ความร่วมมือ ในการ ชำระภาษี ๒. งานจัดเก็บรายได้ ไม่สามารถติดต่อ เจ้าของ ที่ดินและสิ่ง ปลูกสร้างให้มาชำระ ภาษี เนื่องจากย้ายที่ อยู่และไม่ได้เป็นคน ในพื้นที่ | ด้านการ ดำเนินงาน | ๒ | ๓ | ๖ | การลด ผลกระทบของ ความเสี่ยง |

เทศบาลตำบลเมืองยาง
การวิเคราะห์โอกาส ผลกระทบ และการตอบสนองความเสี่ยง
ประจำปีงบประมาณ พ.ศ. ๒๕๖๗

| (๓) รหัส ความเสี่ยง | (๔) โครงการ/กิจกรรม/ ภารกิจ อปท.ที่สำคัญ | (๕) วัตถุประสงค์ | (๖) ผู้รับผิดชอบ | (๗) ความเสี่ยง | (๘) ประเภท ความเสี่ยง | (๙) คะแนน โอกาส | (๑๐) คะแนน ผลกระทบ | (๑๑) คะแนนระดับ ความเสี่ยง (๙)×(๑๐) | (๑๒) วิธีการ ตอบสนอง ความเสี่ยง |
|---------------------------|--|---|---------------------|-------------------|-----------------------------|-----------------------|--------------------------|--|--|
| ๑๐ | กิจกรรมงานพัฒนาและ จัดเก็บรายได้ | ๓. เพื่อให้การพัฒนา จัดเก็บรายได้มี วิธีการ และหลักเกณฑ์การ จัดเก็บรายได้ มี ประสิทธิภาพเป็นไปตาม แผนพัฒนา และจัดเก็บ รายได้ที่ถูกต้องครบถ้วน เร่งรัดการจัดเก็บ รายได้ และจัดเก็บลูกหนี้ค้าง ชำระได้ ครบถ้วน ไม่มี ลูกหนี้ค้างชำระสามารถ จัด เก็บได้เพิ่มตาม เป้าหมาย | | | | | | | |

เทศบาลตำบลเมืองงาย
การวิเคราะห์โอกาส ผลกระทบ และการตอบสนองความเสี่ยง
ประจำปีงบประมาณ พ.ศ. ๒๕๖๗

| (๓) รหัส ความเสี่ยง | (๔) โครงการ/กิจกรรม/ ภารกิจ อปท.ที่สำคัญ | (๕) วัตถุประสงค์ | (๖) ผู้รับผิดชอบ | (๗) ความเสี่ยง | (๘) ประเภท ความเสี่ยง | (๙) คะแนน โอกาส | (๑๐) คะแนน ผลกระทบ | (๑๑) คะแนนระดับ ความเสี่ยง (๙)×(๑๐) | (๑๒) วิธีการ ตอบสนอง ความเสี่ยง |
|---------------------------|--|---|---------------------|---|-----------------------------|-----------------------|--------------------------|--|--|
| ๘ | กิจกรรมตรวจสอบ ทรัพย์สินและพัสดุ | - เพื่อให้การบริหารงาน ทะเบียนทรัพย์สินและ พัสดุของเทศบาลตำบล เมืองงาย ปฏิบัติงานให้ เป็นไปตาม พระราชบัญญัติและ ระเบียบ กระทรวงการคลัง ว่า ด้วยการ จัดซื้อจัดจ้าง และการบริหารพัสดุ ภาครัฐ พ.ศ. ๒๕๖๐ ก่อ เกิดประโยชน์มากที่สุด และถูกต้องตรวจสอบได้ | กองคลัง | ระเบียบมีการ เปลี่ยนแปลงอยู่เสมอ ทำให้ผู้ปฏิบัติงานมี ความรู้ ความเข้าใจที่ ไม่ชัดเจน | ด้านกฎระเบียบ | ๒ | ๔ | ๘ | การลด ผลกระทบของ ความเสี่ยง |

เทศบาลตำบลเมืองงาย
การวิเคราะห์โอกาส ผลกระทบ และการตอบสนองความเสี่ยง
ประจำปีงบประมาณ พ.ศ. ๒๕๖๗

| (๓) รหัส ความเสี่ยง | (๔) โครงการ/กิจกรรม/ ภารกิจ อปท.ที่สำคัญ | (๕) วัตถุประสงค์ | (๖) ผู้รับผิดชอบ | (๗) ความเสี่ยง | (๘) ประเภท ความเสี่ยง | (๙) คะแนน โอกาส | (๑๐) คะแนน ผลกระทบ | (๑๑) คะแนนระดับ ความเสี่ยง (๙)×(๑๐) | (๑๒) วิธีการ ตอบสนอง ความเสี่ยง |
|---------------------------|--|--|---------------------|--|-----------------------------|-----------------------|--------------------------|--|--|
| ๑๑ | กิจกรรมการควบคุมงาน ก่อสร้าง | - เพื่อให้การก่อสร้างของ เทศบาลตำบลเมืองงาย แต่ละโครงการเป็นไป ตามแบบแปลนสัญญา จ้าง และมีประสิทธิภาพ เป็นไปตามมาตรฐานงาน ก่อสร้างที่กำหนดไว้ | กองช่าง | - งานก่อสร้างอาจไม่ เป็นไปตามแบบ แปลนในสัญญา เนื่องจากเจ้าหน้าที่ผู้ ควบคุมงานต้อง รับผิดชอบในการ ควบคุมงานก่อสร้าง หลายโครงการในแต่ละ ละวัน | ด้านการ ดำเนินงาน | ๒ | ๓ | ๖ | การลด ผลกระทบของ ความเสี่ยง |
| ๕ | กิจกรรมการซ่อมแซมสิ่ง สาธารณูปการ เช่น ถนน สาธารณะภายในเขต เทศบาลตำบลเมืองงาย | - เพื่อให้ภารกิจด้านการ บำรุงรักษาและซ่อมแซม ถนนในพื้นที่เทศบาล เป็นไปอย่างมี ประสิทธิภาพ | กองช่าง | - ความเสี่ยงด้าน ความปลอดภัยต่อ ผู้ใช้เส้นทาง | ด้านการ ดำเนินงาน | ๓ | ๓ | ๙ | การลด ผลกระทบของ ความเสี่ยง |

เทศบาลตำบลเมืองยาง
การวิเคราะห์โอกาส ผลกระทบ และการตอบสนองความเสี่ยง
ประจำปีงบประมาณ พ.ศ. ๒๕๖๗

| (๓) รหัส ความเสี่ยง | (๔) โครงการ/กิจกรรม/ ภารกิจ อปท.ที่สำคัญ | (๕) วัตถุประสงค์ | (๖) ผู้รับผิดชอบ | (๗) ความเสี่ยง | (๘) ประเภท ความเสี่ยง | (๙) คะแนน โอกาส | (๑๐) คะแนน ผลกระทบ | (๑๑) คะแนน ระดับ ความเสี่ยง (๙)×(๑๐) | (๑๒) วิธีการ ตอบสนอง ความเสี่ยง |
|---------------------------|---|---|--|--|-----------------------------|-----------------------|--------------------------|--|--|
| ๓ | กิจกรรมบริหารจัดการ ขยะอันตรายหรือ ขยะพิษ | ๑.เพื่อให้ทุกหมู่บ้านใน เขตเทศบาลตำบลเมือง ยาง มีถังอันตรายหรือ ขยะพิษครบทุกประเภท และประชาชนสามารถ ทิ้งขยะอันตรายหรือขยะ พิษได้อย่างถูกต้อง ปลอดภัย ๒.เพื่อป้องกันและ ควบคุมการแพร่ระบาดของ ของโรคติดเชื้อต่าง ๆ | กอง สาธารณสุข และ สิ่งแวดล้อม | -ประชาชนยังขาด ความเข้าใจในการคัด แยกขยะอันตราย หรือขยะพิษ และ ขั้นตอนในการทิ้ง ขยะติดเชื้อที่ถูกต้อง | ด้านการดำเนินงาน | ๓ | ๓ | ๙ | การลด ผลกระทบของ ความเสี่ยง |


เทศบาลตำบลเมืองงาย
การวิเคราะห์โอกาส ผลกระทบ และการตอบสนองความเสี่ยง
ประจำปีงบประมาณ พ.ศ. ๒๕๖๗

| (๓) รหัส ความเสี่ยง | (๔) โครงการ/กิจกรรม/ ภารกิจ อปท.ที่สำคัญ | (๕) วัตถุประสงค์ | (๖) ผู้รับผิดชอบ | (๗) ความเสี่ยง | (๘) ประเภท ความเสี่ยง | (๙) คะแนน โอกาส | (๑๐) คะแนน ผลกระทบ | (๑๑) คะแนนระดับ ความเสี่ยง (๙)×(๑๐) | (๑๒) วิธีการ ตอบสนอง ความเสี่ยง |
|---------------------------|--|---|----------------------------|--|-----------------------------|-----------------------|--------------------------|--|--|
| ๔ | กิจกรรมป้องกันและควบคุมโรคติดต่ออันตรายหรือโรคติดต่ออุบัติใหม่ | ๑. เพื่อให้ประชาชนในเขตพื้นที่มีความรู้ ความเข้าใจในการป้องกันและควบคุมโรคติดต่ออันตรายหรือโรคติดต่ออุบัติใหม่ ๒. เพื่อให้ประชาชนในเขตพื้นที่สามารถป้องกันตนเอง และเฝ้าระวังตนเอง ให้ห่างไกลจากโรคติดต่ออันตรายหรือโรคติดต่ออุบัติใหม่ | กองสาธารณสุขและสิ่งแวดล้อม | -ประชาชนยังขาดความเข้าใจในการป้องกันและควบคุมโรคติดต่ออันตรายหรือโรคติดต่ออุบัติใหม่ | ด้านกลยุทธ์ | ๓ | ๓ | ๙ | การลดผลกระทบของความเสี่ยง |

เทศบาลตำบลเมืองงาย
การวิเคราะห์โอกาส ผลกระทบ และการตอบสนองความเสี่ยง
ประจำปีงบประมาณ พ.ศ. ๒๕๖๗

| (๓) รหัส ความเสี่ยง | (๔) โครงการ/กิจกรรม/ ภารกิจ อปท.ที่สำคัญ | (๕) วัตถุประสงค์ | (๖) ผู้รับผิดชอบ | (๗) ความเสี่ยง | (๘) ประเภท ความเสี่ยง | (๙) คะแนน โอกาส | (๑๐) คะแนน ผลกระทบ | (๑๑) คะแนนระดับ ความเสี่ยง (๙)×(๑๐) | (๑๒) วิธีการ ตอบสนอง ความเสี่ยง |
|---------------------------|--|---|---------------------|--|-----------------------------|-----------------------|--------------------------|--|--|
| ๑๓ | กิจกรรมการบริหารงาน ทั่วไป | เพื่อให้การปฏิบัติงานใน ภารกิจงานประจำตาม บทบาทหน้าที่ของกอง การศึกษา เป็นไปอย่างมี ประสิทธิภาพและ ถูกต้อง ตามระเบียบ กฎหมาย และหนังสือสั่ง การที่เกี่ยวข้อง | กองการศึกษา | การขาดบุคลากร ตามกรอบ อัตรากำลังมา ปฏิบัติงานในกอง การศึกษา เช่น นักวิชาการศึกษา เป็นต้น | ด้านกลยุทธ์ | ๒ | ๓ | ๖ | การลดโอกาส ของความเสี่ยง |
| ๖ | กิจกรรมการพัฒนาศูนย์ พัฒนาเด็กเล็ก | เพื่อให้งานบริหาร การศึกษา ซึ่งครอบคลุมไปถึงงาน พัสดุ การเงินและการ จัดทำบัญชีของศูนย์ พัฒนาเด็กเล็กเป็นไป ด้วยความเรียบร้อย | กองการศึกษา | ศูนย์พัฒนาเด็กเล็ก ขาดบุคลากร เจ้าหน้าที่การเงิน และบัญชี | ด้านการ ดำเนินงาน | ๓ | ๓ | ๖ | การลดโอกาส ของความเสี่ยง |

ลายมือชื่อ.....



(นายชัยรัตน์ คำมูล)
นายกเทศมนตรีตำบลเมืองงาย

เทศบาลตำบลเมืองยาง
รายงานการจัดทำแผนบริหารความเสี่ยง
ประจำปีงบประมาณ พ.ศ. ๒๕๖๗

| (๓) รหัส ความเสี่ยง | (๔) โครงการ/กิจกรรม/ ภารกิจ อปท.ที่สำคัญ | (๕) ความเสี่ยง | (๖) วิธีการตอบสนอง ความเสี่ยง | (๗) ผู้รับผิดชอบ | (๘) วิธีการจัดการความเสี่ยง | (๙) ตัวชี้วัด | (๑๐) ระยะเวลา ดำเนินการ | (๑๑) วิธีการติดตามและ การรายงาน |
|---------------------------|--|--|-------------------------------------|---------------------|--|---|-------------------------------|---|
| ๑ | กิจกรรมการจ่ายเบี้ยยังชีพผู้สูงอายุ ผู้พิการ และผู้ป่วยเอดส์ | ผู้รับเงินเบี้ยยังชีพผู้สูงอายุ ผู้พิการ และผู้ป่วยเอดส์ ย้ายภูมิลำเนาแล้ว ไม่ได้ลงทะเบียน ณ องค์กรปกครองส่วนท้องถิ่นแห่งใหม่ จึงไม่มีสิทธิได้รับเงินเบี้ยยังชีพฯ ในปีงบประมาณถัดไป หรือเดือนถัดไป สำหรับผู้พิการและผู้ป่วยเอดส์ | การลดโอกาสของความเสี่ยง | สำนักปลัด | ๑. ดำเนินการประชาสัมพันธ์ เน้นย้ำให้ผู้รับเงินเบี้ยยังชีพที่ย้ายภูมิลำเนา ต้องดำเนินการลงทะเบียนรับเงินเบี้ยยังชีพ ณ องค์กรปกครองส่วนท้องถิ่นแห่งใหม่ในทันที ในวันที่ดำเนินการจ่ายเงินเบี้ยยังชีพประจำเดือนทุกเดือน ๒. เพิ่มช่องทางในการประชาสัมพันธ์ทางสติ๊กเกอร์ประชาสัมพันธ์ให้แจกจ่ายให้ประชาชนติดตามบ้าน | ผู้รับเบี้ยยังชีพได้รับเบี้ยยังชีพตรงตามระยะเวลาในแต่ละเดือนไม่เกินวันที่ ๑๐ ของเดือน | ๑ ต.ค.๖๖ - ๓๐ ก.ย.๖๗ | ๑. ฎีกาเบิกจ่าย ๒. ประกาศรายชื่อผู้ได้รับเบี้ยยังชีพ ๓. หนังสือประชาสัมพันธ์การออกหน่วยบริการแจกเบี้ยยังชีพ |

เทศบาลตำบลเมืองงาย
รายงานการจัดทำแผนบริหารความเสี่ยง
ประจำปีงบประมาณ พ.ศ. ๒๕๖๗

| (๓) รหัส ความเสี่ยง | (๔) โครงการ/กิจกรรม/ ภารกิจ อปท.ที่สำคัญ | (๕) ความเสี่ยง | (๖) วิธีการตอบสนอง ความเสี่ยง | (๗) ผู้รับผิดชอบ | (๘) วิธีการจัดการความเสี่ยง | (๙) ตัวชี้วัด | (๑๐) ระยะเวลา ดำเนินการ | (๑๑) วิธีการติดตามและ การรายงาน |
|---------------------------|---|---|-------------------------------------|---------------------|---|--|-------------------------------|---|
| ๒ | กิจกรรมการแจ้งการเกิด การแจ้งการตาย การแจ้ง การย้ายที่อยู่ การแจ้ง เกี่ยวกับบ้าน การคัดและ รับรองสำเนา การพิมพ์บัญชี รายชื่อเกี่ยวกับการเลือกตั้ง ฯลฯ | ๑. มีการปรับปรุง กฎหมาย วิธีปฏิบัติ เกี่ยวกับการทะเบียน ราษฎร เนื่องจาก กฎหมายเดิมบังคับ ใช้มาเป็นเวลานาน ไม่เหมาะสมกับ สภาพการณ์ปัจจุบัน ทำให้ประชาชนขาด ความเข้าใจ เกี่ยวกับ วิธีการ ขั้นตอน และ เงื่อนไขเกี่ยวกับการ ดำเนินงาน | การลดผลกระทบ ของความเสี่ยง | สำนักปลัด | ๑. เจ้าหน้าที่ผู้ปฏิบัติงานได้ ศึกษาทำความเข้าใจ สาระสำคัญ แนวทางปฏิบัติ เพื่อเตรียมความพร้อมใน การปฏิบัติงานให้เป็นไปตาม กฎหมายได้อย่างถูกต้อง และประชาสัมพันธ์สร้าง ความเข้าใจให้กับประชาชน ๒. จัดส่งเจ้าหน้าที่ ผู้ปฏิบัติงานเข้ารับการ ฝึกอบรม เข้าร่วมประชุม เพื่อสร้างความเข้าใจในการ ปฏิบัติงาน ๓. สอบถามผู้รู้ จาก หน่วยงานที่มีประสบการณ์ และทำหน้าที่ควบคุมดูแล เช่น นายทะเบียนอำเภอ นายทะเบียนจังหวัด และ กรมการปกครอง | ผู้มาติดต่อ ราชการเพื่อรับ บริการจากสำนัก ทะเบียนฯ ได้รับ บริการที่ตรงต่อ ความต้องการ และข้อมูลมี ความถูกต้อง | ๑ ต.ค.๖๖ – ๓๐ ก.ย.๖๗ | ๑.รายงานการเข้า ฝึกอบรม ๒.รายงานข้อมูลการ ดำเนินงานการ ให้บริการด้านงาน ทะเบียนได้รับทราบ เป็นประจำทุกเดือน |

เทศบาลตำบลเมืองงาย
รายงานการจัดทำแผนบริหารความเสี่ยง
ประจำปีงบประมาณ พ.ศ. ๒๕๖๗

| (๓) รหัส ความเสี่ยง | (๔) โครงการ/กิจกรรม/ ภารกิจ อปท.ที่สำคัญ | (๕) ความเสี่ยง | (๖) วิธีการตอบสนอง ความเสี่ยง | (๗) ผู้รับผิดชอบ | (๘) วิธีการจัดการความเสี่ยง | (๙) ตัวชี้วัด | (๑๐) ระยะเวลา ดำเนินการ | (๑๑) วิธีการติดตามและ การรายงาน |
|---------------------------|--|--|-------------------------------------|---------------------|---|--|-------------------------------|--|
| ๑๒ | งานด้านการบริหารงาน บุคคล | บุคลากรปฏิบัติงาน ปฏิบัติหน้าที่ไม่ทัน ตามห่วงภารกิจงาน เนื่องจากเป็นสิทธิ ของบุคลากรใน หน่วยงานที่มีความ หลากหลายตาม มาตรฐานกำหนด ตำแหน่ง | การลดโอกาสของ ความเสี่ยง | สำนักปลัด | จัดทำคำสั่งมอบหมายงาน เป็นลายลักษณ์อักษร | บุคลากรใน หน่วยงานได้รับ สิทธิสวัสดิการ เกี่ยวกับการ บริหารงานบุคคล เป็นไปตาม ระเบียบและห่วง ระยะเวลา ได้ อย่างถูกต้อง | ๑ ต.ค.๖๖ – ๓๐ ก.ย.๖๗ | ๑.คำสั่งแบ่งงาน ๒.จัดทำแผนการ บริหารทรัพยากร บุคคลประจำปี ๓.รายงานผลการ ดำเนินงานแต่ละ กิจกรรมให้ผู้บริหาร ได้รับทราบ |

เทศบาลตำบลเมืองยาง
รายงานการจัดทำแผนบริหารความเสี่ยง
ประจำปีงบประมาณ พ.ศ. ๒๕๖๗

| (๓) รหัส ความเสี่ยง | (๔) โครงการ/กิจกรรม/ ภารกิจ อปท.ที่สำคัญ | (๕) ความเสี่ยง | (๖) วิธีการตอบสนอง ความเสี่ยง | (๗) ผู้รับผิดชอบ | (๘) วิธีการจัดการความเสี่ยง | (๙) ตัวชี้วัด | (๑๐) ระยะเวลา ดำเนินการ | (๑๑) วิธีการติดตามและ การรายงาน |
|---------------------------|--|--|-------------------------------------|---------------------|--|--|-------------------------------|---------------------------------------|
| ๗ | กิจกรรมงานการเงินและบัญชี | <p>๑. หน่วยงานผู้เบิกมีความเข้าใจคลาดเคลื่อนในเรื่องงบประมาณ ระเบียบและหนังสือสั่งการบางเรื่อง</p> <p>๒. หน่วยงานผู้เบิกวางฎีกา ล่าช้าและเร่งด่วน ทำให้หน่วยงานคลังมีระยะ เวลาในการตรวจ ฎีกาน้อย</p> | การลดผลกระทบของความเสี่ยง | กองคลัง | <p>๑. ถือปฏิบัติตาม ระเบียบกระทรวงมหาดไทยว่าด้วยการ รับเงิน – การเบิกจ่ายเงิน การ ฝากเงิน การเก็บรักษาเงินและ การตรวจ เงินของ องค์กร ปกครองส่วนท้องถิ่น พ .ศ ๒๕๔๗ และแก้ไขเพิ่มเติม (ฉบับที่ ๔) พ.ศ.๒๕๖๑ โดย เครื่องครัด</p> <p>๒. มีคำสั่งแต่งตั้งเจ้าหน้าที่รับผิดชอบเป็นลายลักษณ์อักษร</p> <p>๓. จัดส่งเจ้าหน้าที่ผู้ปฏิบัติงาน เข้ารับการอบรมเพื่อพัฒนาศักยภาพการเรียนรู้ และการปฏิบัติงาน</p> | จำนวนกิจกรรม/โครงการที่ดำเนินการเบิกจ่ายในระบบเสร็จสิ้นภายในระยะเวลาของการจัดซื้อจัดจ้าง | ๑ ต.ค.๖๖ - ๓๐ ก.ย.๖๗ | ๑. ฎีกาเบิกจ่าย |

เทศบาลตำบลเมืองยาง
รายงานการจัดทำแผนบริหารความเสี่ยง
ประจำปีงบประมาณ พ.ศ. ๒๕๖๗

| (๓) รหัส ความเสี่ยง | (๔) โครงการ/กิจกรรม/ ภารกิจ อปท.ที่สำคัญ | (๕) ความเสี่ยง | (๖) วิธีการตอบสนอง ความเสี่ยง | (๗) ผู้รับผิดชอบ | (๘) วิธีการจัดการความเสี่ยง | (๙) ตัวชี้วัด | (๑๐) ระยะเวลา ดำเนินการ | (๑๑) วิธีการติดตามและ การรายงาน |
|---------------------------|--|---|-------------------------------------|---------------------|--|--|-------------------------------|---------------------------------------|
| ๘ | กิจกรรมงานแผนที่ | การจัดทำแผนที่ ภาษีและทะเบียน ทรัพย์สินไม่แล้วเสร็จ ยังไม่บรรลุ วัตถุประสงค์ของการ ควบคุม จึงต้อง ควบคุมต่อไป | การลดผลกระทบ ของความเสี่ยง | กองคลัง | ๑. ปฏิบัติตามระเบียบ กระทรวง มหาดไทยว่าด้วย การจัดทำแผนที่ภาษีและ ทะเบียนทรัพย์สิน พ.ศ. ๒๕๓๗ ๒. มีการติดตามประเมินผล จากกรมส่งเสริมการ ปกครองส่วนท้องถิ่น | ประชาชนชำระ ภาษีในห้วงเวลา ที่กำหนดและมี ความเข้าใจ เกี่ยวกับภาษี เพิ่มขึ้น | ๑ ต.ค.๖๖ – ๓๐ ก.ย.๖๗ | ๑.การรายงานผล การดำเนินงาน |

เทศบาลตำบลเมืองยาง
รายงานการจัดทำแผนบริหารความเสี่ยง
ประจำปีงบประมาณ พ.ศ. ๒๕๖๗

| (๓) รหัส ความเสี่ยง | (๔) โครงการ/กิจกรรม/ ภารกิจ อปท.ที่สำคัญ | (๕) ความเสี่ยง | (๖) วิธีการตอบสนอง ความเสี่ยง | (๗) ผู้รับผิดชอบ | (๘) วิธีการจัดการความเสี่ยง | (๙) ตัวชี้วัด | (๑๐) ระยะเวลา ดำเนินการ | (๑๑) วิธีการติดตามและ การรายงาน |
|---------------------------|--|---|-------------------------------------|---------------------|--|--|-------------------------------|---------------------------------------|
| ๑๐ | กิจกรรมงานพัฒนาและ จัดเก็บรายได้ | ๑. ผู้มีหน้าที่ชำระ ภาษีบางราย ไม่ให้ ความร่วมมือ ในการ ชำระภาษี ๒. งานจัดเก็บรายได้ ไม่สามารถติดต่อ เจ้าของ ที่ดินและสิ่ง ปลูกสร้างให้มาชำระ ภาษี เนื่องจากย้ายที่ อยู่และไม่ได้เป็นคน ในพื้นที่ | การลดผลกระทบ ของความเสี่ยง | กองคลัง | ๑. ปฏิบัติงาน ตามระเบียบของ ภาษีที่ดินและสิ่งปลูกสร้าง พ.ศ. ๒๕๖๒ โดยเคร่งครัด ๒. ปฏิบัติตามพระราชบัญญัติ ภาษีป้าย พ.ศ. ๒๕๑๐ และ แก้ไขเพิ่มเติมและปฏิบัติตาม กฎกระทรวงอัตราภาษีป้าย พ.ศ. ๒๕๖๓ ๓. มีคำสั่งแต่งตั้งเจ้าหน้าที่ รับผิดชอบเป็นลายลักษณ์อักษร ๔. จัดส่งเจ้าหน้าที่ผู้ปฏิบัติงาน เข้า รับการอบรมเพื่อพัฒนา ศักยภาพ การเรียนรู้และการ ปฏิบัติงาน ๕. ประชาสัมพันธ์เสียงให้ ประชาชนรับทราบข้อมูล ข่าวสารภาษีที่ดินและสิ่งปลูก สร้าง | - ภาษีที่จัดเก็บ จากประชาชนมี ความถูกต้องตาม ลักษณะของการ ใช้ประโยชน์ - ประชาชนชำระ ภาษีในห้วงเวลา ที่กำหนด - มีความเข้าใจ เกี่ยวกับภาษี เพิ่มขึ้น | ๑ ต.ค.๖๖ – ๓๐ ก.ย.๖๗ | ๑.รายงานผลการ ดำเนินงาน |

เทศบาลตำบลเมืองยาง
รายงานการจัดทำแผนบริหารความเสี่ยง
ประจำปีงบประมาณ พ.ศ. ๒๕๖๗

| (๓) รหัส ความเสี่ยง | (๔) โครงการ/กิจกรรม/ ภารกิจ อปท.ที่สำคัญ | (๕) ความเสี่ยง | (๖) วิธีการตอบสนอง ความเสี่ยง | (๗) ผู้รับผิดชอบ | (๘) วิธีการจัดการความเสี่ยง | (๙) ตัวชี้วัด | (๑๐) ระยะเวลา ดำเนินการ | (๑๑) วิธีการติดตามและ การรายงาน |
|---------------------------|--|---|-------------------------------------|---------------------|---|---|-------------------------------|---------------------------------------|
| ๘ | กิจกรรมตรวจสอบทรัพย์สิน และพัสดุ | ระเบียบมีการ เปลี่ยนแปลงอยู่เสมอ ทำให้ผู้ปฏิบัติงานมี ความรู้ ความเข้าใจที่ ไม่ชัดเจน | การลดผลกระทบ ของความเสี่ยง | กองคลัง | ๑. ระเบียบกระทรวง มหาดไทยว่าด้วยการ พัสดุฯ ๒. ส่งเจ้าหน้าที่เข้ารับการ ฝึกอบรมเพื่อศึกษาระเบียบ กฎหมาย ในงานพัสดุ ๓. การจัดซื้อจัดจ้างและการ จำหน่ายทรัพย์สินมีการ ปฏิบัติ ตามระเบียบและ หนังสือสั่งการ ของทาง ราชการ ๔. มีการจัดทำทะเบียนคุม ตาม ระเบียบฯ ๕. มีการแต่งตั้งเจ้าหน้าที่ พัสดุ โดยตรง โดยตำแหน่ง รับผิดชอบ | ควบคุมทรัพย์สิน และพัสดุให้มี สภาพที่พร้อมใช้ งานและจำหน่าย กรณี ที่ เสื่อมสภาพไม่ สามารถใช้งานได้ | ๑ ต.ค.๖๖ – ๓๐ ก.ย.๖๗ | ๑.ทะเบียนคุม ทรัพย์สิน |

เทศบาลตำบลเมืองยาง
รายงานการจัดทำแผนบริหารความเสี่ยง
ประจำปีงบประมาณ พ.ศ. ๒๕๖๗

| (๓) รหัส ความเสี่ยง | (๔) โครงการ/กิจกรรม/ ภารกิจ อปท.ที่สำคัญ | (๕) ความเสี่ยง | (๖) วิธีการตอบสนอง ความเสี่ยง | (๗) ผู้รับผิดชอบ | (๘) วิธีการจัดการความเสี่ยง | (๙) ตัวชี้วัด | (๑๐) ระยะเวลา ดำเนินการ | (๑๑) วิธีการติดตามและ การรายงาน |
|---------------------------|--|--|-------------------------------------|---------------------|---|--|-------------------------------|---|
| ๑๑ | กิจกรรมการควบคุมงาน ก่อสร้าง | - งานก่อสร้างอาจไม่ เป็นไปตามแบบ แปลนในสัญญา เนื่องจากเจ้าหน้าที่ผู้ ควบคุมงานต้อง รับผิดชอบในการ ควบคุมงานก่อสร้าง หลายโครงการในแต่ ละวัน | การลดผลกระทบ ของความเสี่ยง | กองช่าง | ๑. คำสั่งแบ่งงานภายในกอง ช่าง และการมอบหมาย หน้าที่ความรับผิดชอบของ บุคลากรแต่ละคนอย่าง ชัดเจน ๒. ประสานความร่วมมือกับ ผู้นำชุมชน กำนัน ผู้ใหญ่บ้าน และสมาชิกสภา เทศบาล เพื่อเข้ามาช่วยดูแล และควบคุมงานก่อสร้าง | การก่อสร้างต่าง ๆ ตามเทศ บัญญัติ งบประมาณ รายจ่ายประจำปี ตรงตามแบบรูป และประมาณ การ และ ประชาชนใช้ ประโยชน์ได้ตรง ต่อความต้องการ | ๑ ต.ค.๖๖ - ๓๐ ก.ย.๖๗ | ๑.รายงานช่างผู้ ควบคุมงาน |
| ๕ | กิจกรรมการซ่อมแซมสิ่ง สาธารณูปการ เช่น ถนน สาธารณะภายในเขต เทศบาลตำบลเมืองยาง | - ความเสี่ยงด้าน ความปลอดภัยต่อ ผู้ใช้เส้นทาง | การลดผลกระทบ ของความเสี่ยง | กองช่าง | ๑. จัดทำแผนการตรวจสอบ ซ่อมบำรุงให้เป็นปัจจุบัน ๒. จัดตั้งงบประมาณค่าวัสดุ ก่อสร้างในการบำรุงรักษา ซ่อมแซม ๓. จัดหางบประมาณในการ ปรับปรุงซ่อมแซมถนน สาธารณูปการจาก หน่วยงานที่เกี่ยวข้อง | สิ่ง สาธารณูปโภคที่ ได้รับการ ซ่อมแซม มี ความพร้อมต่อ การใช้งาน | ๑ ต.ค.๖๖ - ๓๐ ก.ย.๖๗ | ๑.รายงานผลการ ปฏิบัติงานของกอง ช่าง |

เทศบาลตำบลเมืองงาย
รายงานการจัดทำแผนบริหารความเสี่ยง
ประจำปีงบประมาณ พ.ศ. ๒๕๖๗

| (๓) รหัส ความเสี่ยง | (๔) โครงการ/กิจกรรม/ ภารกิจ อปท.ที่สำคัญ | (๕) ความเสี่ยง | (๖) วิธีการตอบสนอง ความเสี่ยง | (๗) ผู้รับผิดชอบ | (๘) วิธีการจัดการความเสี่ยง | (๙) ตัวชี้วัด | (๑๐) ระยะเวลา ดำเนินการ | (๑๑) วิธีการติดตามและ การรายงาน |
|---------------------------|---|--|-------------------------------------|---------------------|--|--------------------------|-------------------------------|---------------------------------------|
| ๓ | กิจกรรมบริหารจัดการขยะ อันตรายหรือ ขยะพิษ | -ประชาชนยังขาด ความเข้าใจในการคัด แยกขยะอันตราย หรือขยะพิษ และ ขั้นตอนในการทิ้ง ขยะติดเชื่อที่ถูกต้อง | การลดผลกระทบ ของความเสี่ยง | กองสาธารณสุขฯ | ๑. ทุกหมู่บ้านมีถังขยะ อันตรายหรือขยะพิษ ๒. กำหนดจุดทิ้งขยะ อันตรายหรือขยะพิษ และ วัน - เวลาในการเก็บและ ขน | ปริมาณขยะ อันตรายลดลง | ๑ ต.ค.๖๖ - ๓๐ ก.ย.๖๗ | ๑.รายงานผลการ ดำเนินงาน |

เทศบาลตำบลเมืองยาง
รายงานการจัดทำแผนบริหารความเสี่ยง
ประจำปีงบประมาณ พ.ศ. ๒๕๖๗

| (๓) รหัส ความเสี่ยง | (๔) โครงการ/กิจกรรม/ ภารกิจ อปท.ที่สำคัญ | (๕) ความเสี่ยง | (๖) วิธีการตอบสนอง ความเสี่ยง | (๗) ผู้รับผิดชอบ | (๘) วิธีการจัดการความเสี่ยง | (๙) ตัวชี้วัด | (๑๐) ระยะเวลา ดำเนินการ | (๑๑) วิธีการติดตามและ การรายงาน |
|---------------------------|--|--|-------------------------------------|---------------------|---|--|-------------------------------|---------------------------------------|
| ๔ | กิจกรรมป้องกันและควบคุมโรคติดต่ออันตรายหรือโรคติดต่ออุบัติใหม่ | -ประชาชนยังขาดความเข้าใจในการป้องกันและควบคุมโรคติดต่ออันตรายหรือโรคติดต่ออุบัติใหม่ | การลดผลกระทบของความเสี่ยง | กองสาธารณสุขฯ | <p>๑. มีกิจกรรมประชุมคณะกรรมการควบคุมโรคติดต่อระดับตำบล เพื่อร่วมกันหาแนวทางการยกระดับมาตรการเฝ้าระวังและป้องกันโรคติดต่อ</p> <p>๒. สนับสนุนวัสดุอุปกรณ์ในการควบคุม สถานการณ์การแพร่ระบาดของโรคติดต่อ</p> <p>๓. กำหนดมาตรการป้องกันการแพร่ระบาดของเชื้อไวรัส และ ประชาสัมพันธ์ เผยแพร่ให้ประชาชนทราบ และถือปฏิบัติ</p> <p>๔. ทำความสะอาดบริเวณจุดสัมผัส ร่วมด้วยแอลกอฮอล์ อย่างสม่ำเสมอ</p> | ประชาชนรู้วิธีการป้องกันตนเองให้ปลอดภัยจากโรคติดต่อ และหลีกเลี่ยงไปยังสถานที่ที่อาจจะก่อให้เกิดโรคติดต่อ | ๑ ต.ค.๖๖ – ๓๐ ก.ย.๖๗ | ๑.รายงานผลการดำเนินงาน |

เทศบาลตำบลเมืองยาง
รายงานการจัดทำแผนบริหารความเสี่ยง
ประจำปีงบประมาณ พ.ศ. ๒๕๖๗

| (๓) รหัส ความเสี่ยง | (๔) โครงการ/กิจกรรม/ ภารกิจ อปท.ที่สำคัญ | (๕) ความเสี่ยง | (๖) วิธีการตอบสนอง ความเสี่ยง | (๗) ผู้รับผิดชอบ | (๘) วิธีการจัดการความเสี่ยง | (๙) ตัวชี้วัด | (๑๐) ระยะเวลา ดำเนินการ | (๑๑) วิธีการติดตามและ การรายงาน |
|---------------------------|--|--|-------------------------------------|---------------------|---|---|-------------------------------|--|
| ๑๓ | กิจกรรมการบริหารงาน ทั่วไป | การขาดบุคลากร ตามกรอบอัตรากำลัง มาปฏิบัติงานในกอง การศึกษา เช่น นักวิชาการศึกษา เป็นต้น | การลดโอกาสของ ความเสี่ยง | กองการศึกษา | ๑. เสนอผู้บริหารเพื่อ พิจารณาอนุมัติ รับโอน ย้ายหรือบรรจุบุคลากรให้ ครบตามกรอบอัตรากำลัง เพื่อแบ่งความรับผิดชอบ งานในหน้าที่ให้ชัดเจน ๒. จัดหาเจ้าหน้าที่ (ครู ผู้ดูแลเด็ก/ผู้ดูแลเด็ก) ที่มีความรู้ความสามารถ เกี่ยวกับงานธุรการ งาน บริหารงานการศึกษา มา ช่วยปฏิบัติงานใน กอง การศึกษา ๓. ส่งเจ้าหน้าที่เข้าอบรม เพื่อเพิ่มความรู้ และ ประสบการณ์ในการ ปฏิบัติงาน | มีพนักงานมา ดำรงตำแหน่งที่มี อัตรว่าง | ๑ ต.ค.๖๖ – ๓๐ ก.ย.๖๗ | ๑.หนังสือ ประชาสัมพันธ์รับ โอนย้าย ๒.หนังสือแจ้ง ตำแหน่งว่าง |

เทศบาลตำบลเมืองยาง
รายงานการจัดทำแผนบริหารความเสี่ยง
ประจำปีงบประมาณ พ.ศ. ๒๕๖๗

| (๓) รหัส ความเสี่ยง | (๔) โครงการ/กิจกรรม/ ภารกิจ อปท.ที่สำคัญ | (๕) ความเสี่ยง | (๖) วิธีการตอบสนอง ความเสี่ยง | (๗) ผู้รับผิดชอบ | (๘) วิธีการจัดการความเสี่ยง | (๙) ตัวชี้วัด | (๑๐) ระยะเวลา ดำเนินการ | (๑๑) วิธีการติดตามและ การรายงาน |
|---------------------------|--|--|-------------------------------------|---------------------|---|--|-------------------------------|--|
| ๖ | กิจกรรมการพัฒนาศูนย์ พัฒนาเด็กเล็ก | ศูนย์พัฒนาเด็กเล็ก ขาดบุคลากร เจ้าหน้าที่การเงิน และบัญชี จึง มอบหมายให้ พนักงานครูเทศบาล เป็นเจ้าหน้าที่ ดำเนินการทางด้าน การเงินและบัญชี | การลดโอกาสของ ความเสี่ยง | กองการศึกษา | ๑. ในการบริหารจัดการ การศึกษามีการออกคำสั่ง มอบหมายงานให้ ที่ชัดเจนครอบคลุมงานพัสดุ การเงินและบัญชี ๒. มีการจัดส่งครูผู้ดูแลเด็ก เข้าอบรม ด้านการเงิน พสดุ และการจัดทำบัญชีของ สถาน ศึกษาเพื่อเพิ่มความรู้ ในการปฏิบัติงานในหน้าที่ ๓. มีการออกคำสั่งแต่งตั้ง เจ้าหน้าที่การเงิน พสดุของ เทศบาล เป็นผู้ตรวจสอบ ดูแลการปฏิบัติงานร่วมกับ ครู | กิจกรรมการ เรียนการสอน เป็นไปตาม หลักสูตรที่ กำหนด และการ เบิกจ่าย งบประมาณมี ความถูกต้องตาม ระเบียบ | ๑ ต.ค.๖๖ - ๓๐ ก.ย.๖๗ | ๑. แผนการใช้จ่าย งบประมาณของศูนย์ พัฒนาเด็กเล็ก ๒. รายงานผลการ ดำเนินงาน |

ลายมือชื่อ.....



(นายชัยรัตน์ คำมูล)
นายกเทศมนตรีตำบลเมืองยาง