

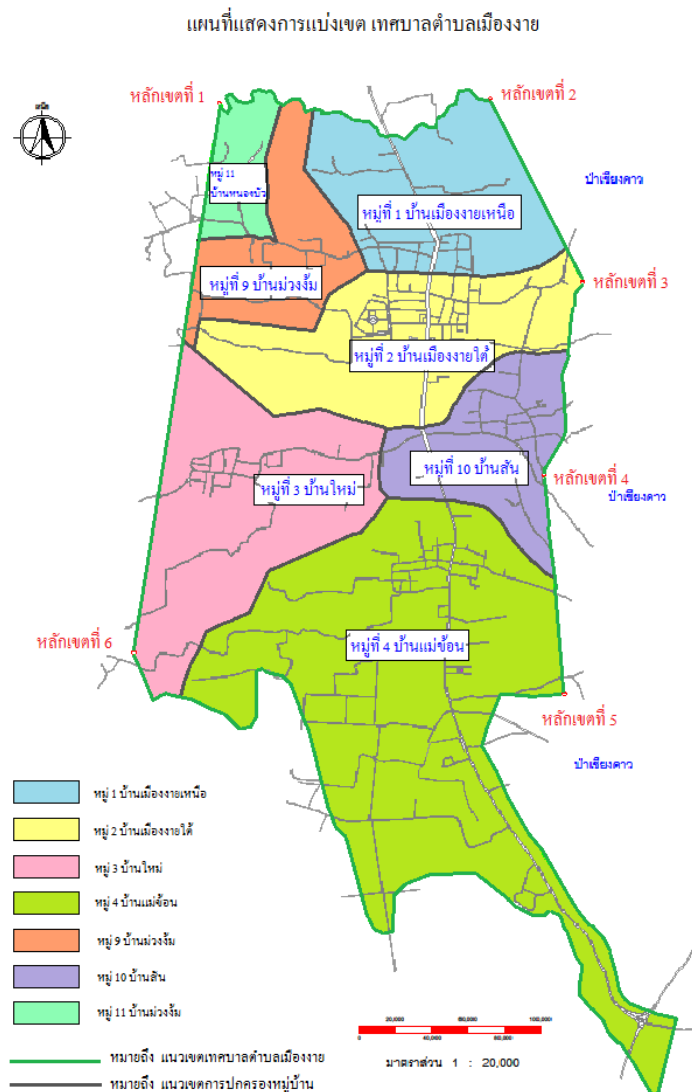
## สภาพทั่วไปและข้อมูลพื้นฐาน เทศบาลตำบลเมืองงาย อำเภอเชียงดาว จังหวัดเชียงใหม่

เทศบาลตำบลเมืองงายอยู่ในเขตการปกครองของอำเภอเชียงดาว ได้รับการยกฐานะเป็นเทศบาลตำบลเมืองงาย ตามพระราชบัญญัติเปลี่ยนแปลงฐานะสุขาภิบาลเป็นเทศบาล พ.ศ.๒๕๔๒ ตามประกาศราชกิจจานุเบกษา ฉบับฎีกาเล่ม ๑๑๖ ตอนที่ ๙ ก หน้า ๑ ลงวันที่ ๒๔ กุมภาพันธ์ พ.ศ. ๒๕๔๒ มีผลบังคับใช้ในวันที่ ๒๕ พฤษภาคม พ.ศ. ๒๕๔๒ ประกอบด้วย หมู่ที่ ๑, ๒, ๓, ๔, ๙, ๑๐ และ ๑๑

### ๑.ด้านกายภาพ

#### ๑.๑ ลักษณะที่ตั้ง

เทศบาลตำบลเมืองงาย ตั้งอยู่ที่ราบระหว่างหุบเขาทิศตะวันตกเฉียงเหนือของอำเภอเชียงดาว อยู่ห่างจากที่ว่าการอำเภอประมาณ ๑๒ กิโลเมตร อยู่ห่างจากตัวจังหวัดเชียงใหม่ ๘๒ กิโลเมตร สามารถเดินทางมาได้โดยทางหลวงแผ่นดินหมายเลข ๑๑๗๘ (ถนนสายแม่ฮ่องสอน-นาหวาย) มีอาณาเขตโดยรอบเป็นเขตป่าสงวนแห่งชาติและป่าเชียงดาว ทิศเหนือติดกับลำห้วยแม่งาย และบ้านสันป่าไผ่ ทิศใต้ติดทางหลวงแผ่นดินหมายเลข ๑๐๗ เชียงใหม่-ฝาง และป่าสงวนแห่งชาติป่าเชียงดาว ทิศตะวันออก ติดป่าสงวนแห่งชาติป่าดอยเชียงดาว ทิศตะวันตก ติดบ้านหนองบัวและบ้านสหกรณ์ โดยเขตเทศบาลตำบลเมืองงาย มีพื้นที่ทั้งสิ้นประมาณ ๖,๑๒๕ ไร่ หรือ ๙.๘ ตารางกิโลเมตร



### ๑.๒ ลักษณะภูมิประเทศ

พื้นที่โดยทั่วไปของชุมชนเทศบาลตำบลเมืองงาย ลักษณะเป็นพื้นที่ราบมีลำน้ำ หลายสายไหลผ่านชุมชน โดยด้านทิศเหนือสุดเป็นห้วยแม่งาย ถัดมาคือ ลำน้ำโป่งขาม ลำน้ำแม่ซ้อน ด้านทิศตะวันตกมีห้วยท่าล้อ ลำน้ำต่าง ๆ เหล่านี้ไหลลงสู่แม่น้ำปิงทางทิศตะวันออก

#### ทิศเหนือ

หลักเขตที่ ๑ ตั้งอยู่ริมแม่งายฝั่งเหนือ ตรงจุดที่อยู่ตามแนวเส้นระยะทาง ๘๐๐ เมตร กับศูนย์กึ่งกลางถนนสายแม่ซ้อน-นาหวาย ไปทางทิศตะวันตกเฉียงเหนือ (บริเวณหมู่ที่ ๑ บ้านเมืองงายเหนือ)

หลักเขตที่ ๒ ตั้งอยู่ริมห้วยแม่งายฝั่งเหนือ ตรงจุดที่อยู่ตามแนวเส้นขนานระยะทาง ๖๐๐ เมตร กับศูนย์กึ่งกลางถนนสายแม่ซ้อน-นาหวาย ไปทางทิศตะวันออก (บริเวณหมู่ที่ ๑ บ้านเมืองงายเหนือ)

#### ทิศใต้

ติดทางหลวงแผ่นดินหมายเลข ๑๐๗ สายเชียงใหม่-ฝาง และป่าสงวนแห่งชาติดอยเชียงดาว (บริเวณหมู่ที่ ๔ บ้านแม่ซ้อน)

#### ทิศตะวันออก

หลักเขตที่ ๓ ตั้งอยู่ตามแนวเขตป่าสงวนแห่งชาติป่าเชียงดาว ตรงจุดที่อยู่ตามแนวเส้นตั้งฉากกับศูนย์กึ่งกลางถนนสายแม่ซ้อน-นาหวาย ตรงจุดที่อยู่ห่างจากริมสะพานข้ามลำห้วยโป่งขามฝั่งใต้ ระยะทาง ๒๕๐ เมตร ไปทางทิศใต้ถนนสายแม่ซ้อน-นาหวาย (บริเวณหมู่ที่ ๒ บ้านเมืองงายใต้)

หลักเขตที่ ๔ ตั้งอยู่แนวเขตป่าสงวนแห่งชาติป่าเชียงดาว ตรงจุดที่อยู่แนวเส้นตั้งฉากกับศูนย์กึ่งกลางถนนสายแม่ซ้อน-นาหวาย ตรงจุดที่อยู่ห่างจากริมสะพานข้ามห้วยลำน้ำแม่ซ้อนฝั่งเหนือไปทางทิศเหนือระยะทาง ๕๐๐ เมตร ตามแนวถนนสายแม่ซ้อน-นาหวาย (บริเวณหมู่ที่ ๑๐ บ้านสัน)

หลักเขตที่ ๕ ตั้งอยู่แนวเขตป่าสงวนแห่งชาติป่าเชียงดาว ตรงจุดที่อยู่ตามแนวเส้นตั้งฉากระยะทาง ๖๐๐ เมตร กับถนนสายแม่ซ้อน-นาหวาย (บริเวณหมู่ที่ ๔ บ้านแม่ซ้อน)

#### ทิศตะวันตก

หลักเขตที่ ๖ ตั้งอยู่ตรงจุดลำน้ำแม่ซ้อนฝั่งใต้บรรจบกับเขตป่าสงวนแห่งชาติป่าดอยเชียงดาว

### ๑.๓ ลักษณะภูมิอากาศ

สภาวะอากาศโดยทั่วไปของเทศบาลตำบลเมืองงาย มีลักษณะคล้ายคลึงกับสภาวะอากาศโดยทั่วไปของจังหวัดเชียงใหม่ แบ่งออกเป็น ๓ ฤดู คือ ฤดูหนาว ฤดูร้อน ฤดูฝน

**ฤดูหนาว** เริ่มตั้งแต่กลางเดือนตุลาคมถึงกลางเดือนกุมภาพันธ์ อากาศจะแห้งแล้งและหนาวเย็น อุณหภูมิต่ำสุดอยู่ในช่วงเดือนกุมภาพันธ์ โดยเฉพาะอย่างยิ่งบนพื้นที่ภูเขาสูง ซึ่งจะมีอากาศหนาวเย็นมาก อุณหภูมิต่ำสุดวัดได้ ๘ องศาเซลเซียส ในช่วงเวลากลางคืนอุณหภูมิจะต่ำกว่าในเวลากลางวันประมาณ ๕-๖ องศาเซลเซียส

**ฤดูร้อน** เริ่มตั้งแต่เดือนมีนาคมถึงประมาณเดือนพฤษภาคม อุณหภูมิสูงกว่าในช่วงเวลาอื่น ๆ ในช่วงเดือนมีนาคมถึงเดือนพฤษภาคม อากาศจะร้อนอบอ้าว อุณหภูมิขึ้นสูงถึง ๔๒ องศาเซลเซียส

**ฤดูฝน** เริ่มตั้งแต่กลางเดือนมิถุนายนถึงปลายเดือนกันยายนหรือต้นเดือนตุลาคม เดือนที่มีฝนตกหนักที่สุดคือ เดือนสิงหาคม ฝนที่ตกในบริเวณส่วนหนึ่งเกิดจากลมมรสุมตะวันออกเฉียงใต้ที่พัดมาจากอ่าวเบงกอล อ่าวไทย และส่วนหนึ่งมาจากพายุดีเปรสชันจากทะเลจีนใต้ เมื่อถึงประมาณปลายเดือนกันยายน ลมมรสุมตะวันตกเฉียงเหนือจากประเทศจีนจะพัดลงมาทางใต้นำมวลอากาศแห้งมาสู่บริเวณนี้ ทำให้ฝนตกน้อยลงจนหมดไปในที่สุด

### ๑.๔ ลักษณะของดิน

ลักษณะของดิน เป็นแบบดินร่วนปนทราย และดินเหนียวปนทราย สามารถเพาะปลูกได้ดี

## ๒.ด้านการเมือง/การปกครอง

### ๒.๑ เขตการปกครอง

เมืองงายตั้งอยู่ในเขตท้องที่อำเภอเชียงดาว เส้นทางการคมนาคมติดต่อกับพื้นที่โดยรอบ โดยมีถนนสายแม่ฮ่องสอน-นาหวาย เป็นเส้นทางหลักของชุมชน สามารถติดต่อกับอำเภอเวียงแหง และชายแดนพม่า ซึ่งสามารถติดต่อทำการค้าได้ และติดต่อกับอำเภอเชียงดาวได้โดยสะดวก หมู่บ้านที่อยู่ในเขตการปกครองของเทศบาลตำบลเมืองงาย ประกอบด้วย

- หมู่ที่ ๑ บ้านเมืองงายเหนือ
- หมู่ที่ ๒ บ้านเมืองงายใต้
- หมู่ที่ ๓ บ้านใหม่
- หมู่ที่ ๔ บ้านแม่ฮ่อง
- หมู่ที่ ๕ บ้านม่วงจัม
- หมู่ที่ ๑๐ บ้านสัน
- หมู่ที่ ๑๑ บ้านหนองบัว

### ๒.๒ การเลือกตั้ง

เขตเลือกตั้งแบ่งเป็น ๒ เขต ดังนี้ เขต ๑ และ เขต ๒

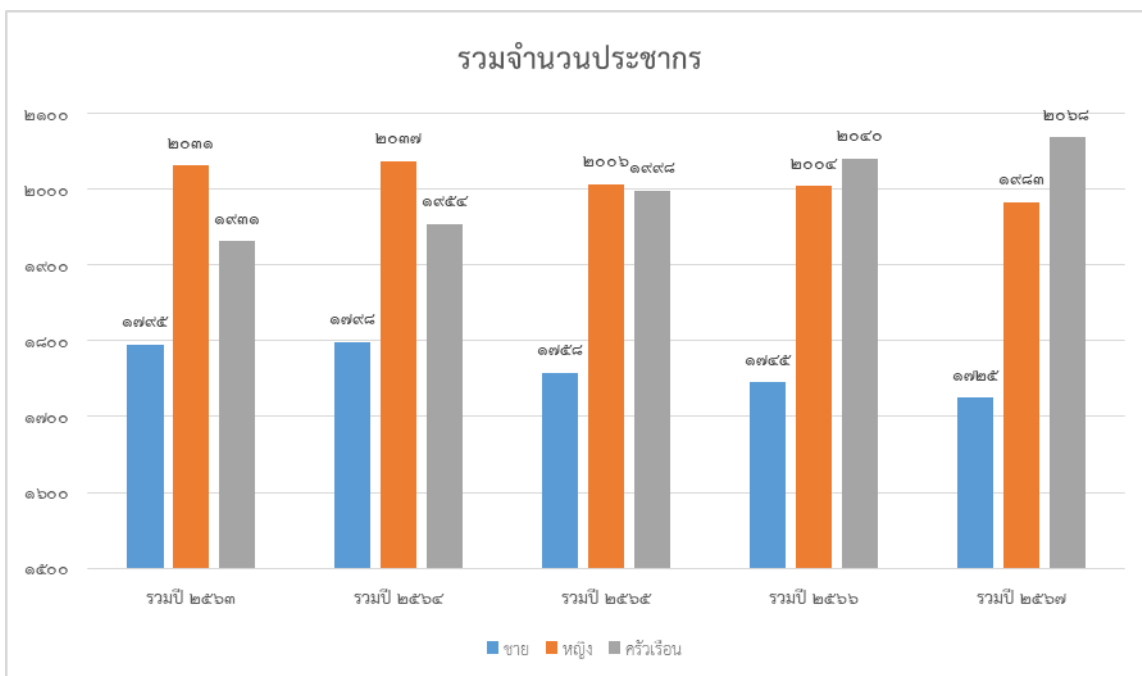
เขตเลือกตั้งที่ ๑ ประกอบด้วย หมู่ที่ ๑ ,หมู่ที่ ๒ ,หมู่ที่ ๕ และหมู่ที่ ๑๑

เขตเลือกตั้งที่ ๒ ประกอบด้วย หมู่ที่ ๓ ,หมู่ที่ ๔ และหมู่ที่ ๑๐

## ๓.ประชากร

### ๓.๑ ข้อมูลเกี่ยวกับจำนวนประชากร

ตารางแสดงจำนวนประชากรและครัวเรือนในเขตเทศบาลตำบลเมืองงายระยะเวลา ๕ ปี



ข้อมูลจากสำนักทะเบียนเทศบาลตำบลเมืองงาย

### ๓.๒ ช่วงอายุและจำนวนประชากร

ชาย ๑,๗๒๕ คน หญิง ๑,๙๘๓ คน รวม ๓,๗๐๘ คน แยกเป็น ช่วงอายุดังนี้

	ชาย	หญิง	รวม	หมายเหตุ
จำนวนประชากรเยาวชน	๒๖๙	๒๕๖	๕๒๕	อายุต่ำกว่า ๑๘
จำนวนประชากร	๙๒๕	๙๘๖	๑,๙๑๑	อายุ ๑๘-๕๙
จำนวนประชากรผู้สูงอายุ	๕๓๑	๗๔๑	๑,๒๗๒	อายุ ๖๐ ปีขึ้นไป

ข้อมูลจากสำนักทะเบียนเทศบาลตำบลเมืองงาย

## ๔.สภาพทางสังคม

### ๔.๑ การศึกษา

บริการทางการศึกษาในเขตพื้นที่เทศบาลตำบลเมืองงาย มีโรงเรียนและศูนย์พัฒนาเด็กเล็กที่สอนตั้งแต่ระดับเด็กเล็กก่อนวัยเรียน จนถึงระดับมัธยมศึกษาปีที่ ๓ ดังนี้

๑. สังกัดสำนักงานพื้นที่การศึกษาประถมศึกษาเชียงใหม่ เขต ๓ จำนวน ๒ แห่ง ดังนี้
  - โรงเรียนชุมชนบ้านเมืองงาย ตั้งอยู่บริเวณหมู่ที่ ๒ (อนุบาล - ม. ๓)
  - โรงเรียนบ้านใหม่ ตั้งอยู่บริเวณหมู่ที่ ๓ (ป.๑ - ป.๖)
๒. สังกัดเทศบาลตำบลเมืองงาย จำนวน ๑ แห่ง ดังนี้
  - ศูนย์พัฒนาเด็กเล็กเทศบาลตำบลเมืองงาย

การศึกษาในเขตเทศบาลตำบลเมืองงาย อยู่ในระดับที่เพียงพอ เพราะอยู่ใกล้ชุมชนอำเภอเชียงดาว และยังอยู่ใกล้กับโรงเรียนมัธยมศึกษาประจำอำเภอ คือโรงเรียนเชียงดาววิทยาคม ซึ่งอยู่นอกเขตเทศบาล ไปทางทิศใต้ทางถนนเชียงใหม่-ฝาง ห่างจากเขตเทศบาลตำบลเมืองงายประมาณ ๖ กิโลเมตร

ในเขตพื้นที่เทศบาลตำบลเมืองงาย มีศูนย์การศึกษาพิเศษ จำนวน ๑ แห่ง ดังนี้

๑. ศูนย์การศึกษาพิเศษ เขตการศึกษา ๘ จังหวัดเชียงใหม่ (หน่วยบริการอำเภอเชียงดาว)

### ๔.๒ สาธารณสุข

๑. ในเขตเทศบาลตำบลเมืองงายมีโรงพยาบาลส่งเสริมสุขภาพตำบลเมืองงาย จำนวน ๑ แห่ง มีบุคลากรทางการแพทย์ที่ปฏิบัติหน้าที่ในโรงพยาบาลส่งเสริมสุขภาพในเขตพื้นที่เทศบาล ดังนี้

- ผู้อำนวยการโรงพยาบาลตำบลบ้านเมืองงาย จำนวน ๑ คน
- นักวิชาการสาธารณสุขปฏิบัติการ จำนวน ๒ คน
- นักวิชาการทันตสาธารณสุขปฏิบัติการ จำนวน ๑ คน
- พยาบาลวิชาชีพชำนาญการ จำนวน ๑ คน
- พยาบาลวิชาชีพปฏิบัติการ จำนวน ๑ คน
- แพทย์แผนไทย จำนวน ๑ คน
- ผู้ช่วยแพทย์แผนไทย จำนวน ๑ คน
- พนักงานบริการ จำนวน ๓ คน
- อาสาสมัครสาธารณสุขประจำหมู่บ้าน(อสม.) จำนวน ๑๖๔ คน

สถิติที่ผ่านมาจำนวนผู้เข้ารับการรักษาพยาบาลในโรงพยาบาลส่งเสริมสุขภาพตำบลบ้านเมืองงาย มีสาเหตุของการเจ็บป่วย ๕ อันดับแรก คือ

๑. โรคความดันโลหิตสูง
๒. โรคเบาหวาน
๓. เนื้อเยื่อผิดปกติ
๔. การติดเชื้อของทางเดินหายใจส่วนบนแบบเฉียบพลันอื่นๆ
๕. ไตวาย

## ๒. ศูนย์ฟื้นฟูและพัฒนาคุณภาพชีวิตผู้สูงอายุและผู้พิการตำบลเมืองงาย

ศูนย์ฟื้นฟูและพัฒนาคุณภาพชีวิตผู้สูงอายุและผู้พิการตำบลเมืองงาย ได้เปิดให้บริการ โดยมีภาคีเครือข่าย ร่วมกับเทศบาลตำบลเมืองงาย เทศบาลตำบลพระธาตุปู่กำ โรงพยาบาลเชียงดาว โรงพยาบาลส่งเสริมสุขภาพตำบลบ้านเมืองงาย ชมรมอาสาสมัครสาธารณสุขประจำหมู่บ้านตำบลเมืองงาย โดยมีการบริหารจัดการรวมถึงการให้บริการเพื่อสนับสนุนการดำเนินงานของศูนย์ฟื้นฟูและพัฒนาคุณภาพชีวิตผู้สูงอายุและผู้พิการตำบลเมืองงาย

การกำหนดบทบาทและหน้าที่ ของทุกฝ่ายในการให้บริการของศูนย์ฟื้นฟูและพัฒนาคุณภาพชีวิตผู้สูงอายุและผู้พิการตำบลเมืองงายดังต่อไปนี้

๑. เทศบาลตำบลเมืองงาย, เทศบาลตำบลพระธาตุปู่กำ, โรงพยาบาลเชียงดาว, โรงพยาบาลส่งเสริมสุขภาพตำบลบ้านเมืองงาย และ ชมรมอาสาสมัครสาธารณสุขประจำหมู่บ้านตำบลเมืองงาย

(๑) ส่งเสริมและสนับสนุนการดำเนินงานศูนย์ฟื้นฟูและพัฒนาคุณภาพชีวิตผู้สูงอายุและผู้พิการตำบลเมืองงายให้บรรลุวัตถุประสงค์ในการจัดตั้งศูนย์ฟื้นฟูและพัฒนาคุณภาพชีวิตผู้สูงอายุและผู้พิการในตำบลเมืองงาย

### ๒. เทศบาลตำบลเมืองงาย และ เทศบาลตำบลพระธาตุปู่กำ

(๑) จัดสรรงบประมาณเพื่อขับเคลื่อนการดำเนินกิจกรรมของศูนย์ฟื้นฟูและพัฒนาคุณภาพชีวิตผู้สูงอายุและผู้พิการตำบลเมืองงาย เช่น การจัดซื้อครุภัณฑ์ เครื่องมือ อุปกรณ์เวชภัณฑ์มีใช้ยาและวัสดุการแพทย์ ที่จำเป็นต้องใช้ในการรักษาฟื้นฟู การจัดกิจกรรมอบรมให้ความรู้แก่ประชาชนในพื้นที่ และค่าตอบแทนต่าง ๆ

(๒) ให้ความสะดวกในด้านยานพาหนะแก่ผู้สูงอายุและผู้พิการที่ไม่สามารถมารับบริการที่ศูนย์ฟื้นฟูและพัฒนาคุณภาพชีวิตผู้สูงอายุและผู้พิการตำบลเมืองงายได้เองหรือญาติ ไม่สามารถมารับ - ส่งได้

(๓) สนับสนุนในเรื่องสถานที่ เช่น การอบรม ผู้สูงอายุ ผู้พิการและผู้ดูแลผู้สูงอายุ ในเขตตำบลเมืองงาย เป็นกลุ่มของผู้สูงอายุและผู้พิการในเขตตำบลเมืองงาย

### ๓. โรงพยาบาลเชียงดาว

(๑) สนับสนุนอุปกรณ์ในการรักษาหรือฟื้นฟู ให้แก่ศูนย์ฟื้นฟูและพัฒนาคุณภาพชีวิตผู้สูงอายุ และผู้พิการตำบลเมืองงายโดยการให้ยืมอุปกรณ์บางส่วนหรือบริจาค

(๒) สนับสนุนในด้านของบุคลากรทางการแพทย์ ได้แก่ เจ้าหน้าที่ในกลุ่มงานเวชกรรมฟื้นฟู ในแต่ละสัปดาห์ เพื่อให้บริการด้านสาธารณสุข แก่ผู้สูงอายุผู้พิการ และประชาชนทั่วไปในเขตตำบลเมืองงาย

### ๔. โรงพยาบาลส่งเสริมสุขภาพตำบลบ้านเมืองงาย

(๑) สนับสนุนในด้านของบุคลากรทางการแพทย์ เช่น พยาบาลวิชาชีพ ๑ คน และผู้ช่วยการพยาบาล ๑ คน เป็นต้นในแต่ละสัปดาห์ เพื่อให้บริการด้านสาธารณสุขแก่ผู้สูงอายุ ผู้พิการ และประชาชนทั่วไปในเขตตำบลเมืองงาย

(๒) สนับสนุนข้อมูลด้านสุขภาพของผู้สูงอายุและผู้พิการในตำบลเมืองงาย

### ๕. ชมรมอาสาสมัครสาธารณสุขประจำหมู่บ้านตำบลเมืองงาย

สนับสนุนอาสาสมัครสาธารณสุขประจำหมู่บ้านเข้าร่วมกิจกรรมต่าง ๆ ของศูนย์ฟื้นฟูและพัฒนาคุณภาพชีวิตผู้สูงอายุและผู้พิการตำบลเมืองงาย

## ๔.๓ อาชญากรรม

ในเขตพื้นที่เทศบาลตำบลเมืองงายไม่มีเหตุอาชญากรรมเกิดขึ้น เทศบาลได้ดำเนินการตามอำนาจหน้าที่ คือการติดตั้งกล้องวงจรปิดในจุดที่เป็นพื้นที่สาธารณะ ติดตั้งกระจกโค้งทางร่วมทางแยกในหมู่บ้าน รวมทั้งได้ตั้งจุดบริการ ในช่วงเทศกาลที่มีวันหยุดหลายวันเพื่ออำนวยความสะดวกให้กับประชาชน

#### ๔.๔ ยาเสพติด

ปัญหาเสพติดในชุมชนของเทศบาลเป็นปัญหาที่จัดการได้ยาก แม้ว่าจะได้รับความร่วมมือกับทางผู้นำ ประชาชน หน่วยงานของเทศบาลที่ช่วยสอดส่องดูแลอยู่เป็นประจำ การแก้ไขปัญหาของเทศบาลสามารถทำได้ตามอำนาจหน้าที่ เช่น การณรงค์ การประชาสัมพันธ์ การแจ้งเบาะแส การฝึกอบรมให้ความรู้

#### ๔.๕ การสังคมสงเคราะห์

เทศบาลได้ดำเนินการด้านสังคมสงเคราะห์ ดังนี้

๑. ดำเนินการออกหน่วยบริการจ่ายเบี้ยยังชีพให้กับผู้สูงอายุ ผู้พิการ และผู้ป่วยเอดส์
๒. รับลงทะเบียนและประสานโครงการเงินอุดหนุนเพื่อการเลี้ยงดูเด็กแรกเกิด
๓. ประสานการขึ้นทะเบียนผู้พิการ
๔. กิจกรรมการลงพื้นที่ให้บริการเยี่ยมบ้านผู้สูงอายุของศูนย์ฟื้นฟูและพัฒนาคุณภาพชีวิตผู้สูงอายุและผู้พิการตำบลเมืองงาย
๕. โครงการช่วยเหลือและบรรเทาสาธารณภัยต่าง ๆ

### ๕.ระบบบริการพื้นฐาน

#### ๕.๑ การคมนาคมขนส่ง

เทศบาลตำบลเมืองงาย อยู่ห่างจากตัวเมืองเชียงใหม่ ประมาณ ๘๒ กิโลเมตรติดต่อกับจังหวัดและอำเภอใกล้เคียงได้เฉพาะทางรถยนต์ มีทางหลวงสายแม่ฮ่องสอน-นาหวาย-แกน้อย ตัดผ่านซึ่งอำนวยความสะดวกในการติดต่อระหว่างหมู่บ้านและตำบล ทำให้การขนส่งผลผลิตทางการเกษตรออกสู่ตลาดเป็นไปโดยความสะดวกและรวดเร็ว

สำหรับถนน ตรอก ซอย ภายในเทศบาลตำบลเมืองงาย ซึ่งครอบคลุม ๑ ตำบล ๗ หมู่บ้าน มีถนนสายหลักอยู่ ๔ สาย และ ๑๕๕ ซอย ถนนและสะพานในเขตเทศบาลตำบลเมืองงายประกอบด้วย

ถนนคอนกรีต	จำนวน ๑๒๗ สาย
ถนนดินลูกรัง	จำนวน ๑๒ สาย
ถนนคอนกรีตและถนนลูกรัง	จำนวน ๒๒ สาย
ถนนลาดยาง	จำนวน ๒ สาย
สะพานคอนกรีต	จำนวน ๘ แห่ง

#### ๕.๒ ไฟฟ้า

ชุมชนในเขตเทศบาลตำบลเมืองงายส่วนใหญ่ ใช้ไฟฟ้าจากการไฟฟ้าส่วนภูมิภาคสาขาตำบลเชียงดาว โดยประชาชนมีการใช้ไฟฟ้าทุกครัวเรือน ถนนในเขตเทศบาลตำบลเมืองงาย มีโคมไฟฟ้าสาธารณะ (ไฟส่องสว่าง) จำนวน ๖๔๕ จุด เพื่อใช้ป้องกันการเกิดปัญหาอาชญากรรมและลดอุบัติเหตุ

#### ๕.๓ ประปา

ระบบประปาในเขตพื้นที่ มีประปาดังนี้

ประปาบาดาล	หมู่ที่ ๓ เต็มพื้นที่
ประปาบาดาล	หมู่ที่ ๔ เต็มพื้นที่
ประปาบาดาล	หมู่ที่ ๑๐ เต็มพื้นที่
ประปาภูเขา	หมู่ที่ ๑,๒ เต็มพื้นที่
ประปาภูเขา	หมู่ที่ ๙ เต็มพื้นที่
ประปาภูเขา	หมู่ที่ ๑๑ เต็มพื้นที่

## ๕.๔ โทรศัพท์

ด้านการสื่อสาร ส่วนใหญ่ทุกครัวเรือนมีโทรศัพท์ใช้ นอกจากนี้ยังมีสถานีส่งสัญญาณโทรศัพท์เคลื่อนที่ของผู้ให้บริการเอกชนด้วย

## ๕.๕ ไปรษณีย์หรือการสื่อสารหรือขนส่ง และวัสดุ ครุภัณฑ์

ในเขตพื้นที่เทศบาลตำบลเมืองงายมีบริการไปรษณีย์ตำบลเมืองงาย สำนักงานตั้งอยู่ หมู่ที่ ๒ บ้านเมืองงาย มีบริการขนส่งสินค้าภาคเอกชนจำนวน ๒ แห่ง ตั้งอยู่หมู่ที่ ๒ บ้านเมืองงาย

## ๖. ระบบเศรษฐกิจ

### ๖.๑ การเกษตร

เศรษฐกิจของเทศบาลตำบลเมืองงาย ส่วนใหญ่ขึ้นอยู่กับผลผลิตทางเกษตรคิดเป็นร้อยละ ๘๐ ของประชากรในพื้นที่ ทั้งนี้เนื่องจากลักษณะกายภาพของชุมชนเป็นพื้นที่ราบที่สมบูรณ์ ซึ่งมีลำน้ำห้วยหลายสายไหลผ่าน อาชีพที่ทำส่วนใหญ่ ได้แก่ ปลูกข้าว ปลูกกระเทียม ปลูกข้าวโพด และปลูกผักต่าง ๆ

ด้านปศุสัตว์ ประชากรส่วนใหญ่จะเลี้ยงสัตว์เพื่อบริโภคในครัวเรือน ส่วนผลผลิตที่เหลือจากการบริโภคจะนำมาขายที่ตลาดสดในเขตเทศบาล ได้แก่ โค กระบือ สุกร ไก่ เป็นต้น

### ๖.๒ การปศุสัตว์

เป็นการประกอบกิจการในลักษณะเลี้ยงในครัวเรือนเพื่อบริโภคในครัวเรือน เช่น การเลี้ยงไก่ สุกร โค กระบือ

### ๖.๓ การบริการ

รีสอร์ท ห้องพัก จำนวน ๙ แห่ง

### ๖.๔ การท่องเที่ยว

๑. พระสถูปเจดีย์สมเด็จพระนเรศวรมหาราชานุสรณ์ ตั้งอยู่ที่บ้านเมืองงาย หมู่ที่ ๒ ตำบลเมืองงาย เป็นสถานที่ท่องเที่ยวเชิงประวัติศาสตร์ที่สำคัญ และเป็นถิ่นบึงอศุขการบูชาของประชาชนทั่วไป

๒. อุทยานตำนานช้าง ตั้งอยู่ที่บ้านแม่ซ้อน หมู่ที่ ๔ ตำบลเมืองงาย เป็นสถานที่ท่องเที่ยวและแหล่งเรียนรู้ทางประวัติศาสตร์ และศิลปะ

### ๖.๕ อุตสาหกรรม

เนื่องจากชุมชนเทศบาลเมืองงาย เป็นชุมชนเกษตรกรรม อุตสาหกรรมที่มีอยู่ในชุมชนจึงเป็นอุตสาหกรรมที่ต่อเนื่องจากภาคเกษตรกรรมได้แก่ โรงสีข้าวขนาดกลางและโรงสีข้าวขนาดเล็ก

ในเขตเทศบาลตำบลเมืองงาย มีการประกอบอุตสาหกรรมขนาดเล็กดังนี้

โรงกลึงขนาดเล็ก	จำนวน ๑ แห่ง	(ตั้งอยู่หมู่ที่ ๒)
โรงผลิตน้ำดื่ม	จำนวน ๒ แห่ง	(ตั้งอยู่หมู่ที่ ๑, ๔)
โรงสีข้าวขนาดกลาง	จำนวน ๑ แห่ง	(ตั้งอยู่หมู่ที่ ๒)
โรงสีข้าวเศรษฐกิจชุมชน	จำนวน ๑ แห่ง	(ตั้งอยู่หมู่ที่ ๓)

### ๖.๖ การพาณิชย์และกลุ่มอาชีพ

#### การพาณิชย์

สถานีบริการน้ำมัน	จำนวน ๑ แห่ง	(ตั้งอยู่หมู่ที่ ๒)
ตลาดสด	จำนวน ๒ แห่ง	(ตั้งอยู่หมู่ที่ ๒)
ร้านคาราโอเกะ	จำนวน ๒ แห่ง	(ตั้งอยู่หมู่ที่ ๔)
ร้านค้าประเภทเครื่องอุปโภคและบริโภค	จำนวน ๘๒ แห่ง	
ประเภทบริการทั่วไป	จำนวน ๗๑ แห่ง	

## กลุ่มอาชีพ

มีกลุ่มอาชีพ จำนวน ๕ กลุ่ม

๑. กลุ่มแม่บ้าน บ้านเมืองงาย หมู่ที่ ๑
๒. กลุ่มแม่บ้าน บ้านเมืองงาย หมู่ที่ ๒
๓. กลุ่มทำขนมจีนบ้านใหม่ หมู่ที่ ๓
๔. กลุ่มพัฒนาสตรีเมืองงาย หมู่ที่ ๙
๕. กลุ่มดอยนางชราบาล เทศบาลตำบลเมืองงาย

### ๖.๗ แรงงาน

ตลาดแรงงานในเขตพื้นที่เทศบาลตำบลเมืองงายส่วนใหญ่เป็นแรงงานเพื่อการเกษตรกรรม จะมีการว่าจ้างแรงงานตามฤดูกาลผลิตและรับจ้าง

## ๗. ศาสนา ประเพณี วัฒนธรรม

### ๗.๑ การนับถือศาสนา

ประชาชนส่วนใหญ่ นับถือศาสนาพุทธ โดยมีวัดเป็นศูนย์รวมจิตใจของชาวพุทธ จำนวน ๖ วัด และ ๑ สำนักสงฆ์ ตามหมู่บ้านดังนี้

- หมู่ที่ ๑ วัดเชียงยืน
- หมู่ที่ ๒ วัดเชียงมั่น
- หมู่ที่ ๓ วัดศรีบุญเรือง
- หมู่ที่ ๔ วัดสะอาดชัยศรี
- หมู่ที่ ๙ วัดอัมพาราม
- หมู่ที่ ๑๐ วัดกลางทุ่ง
- หมู่ที่ ๑๑ สำนักสงฆ์มงคลนิมิต

### ๗.๒ ประเพณีและงานประจำปี

วัฒนธรรม ประเพณีท้องถิ่นที่สำคัญในเขตเทศบาลถือปฏิบัติสืบมาและอนุรักษ์ไว้มีดังนี้

#### ประเพณีสงกรานต์

จัดขึ้นในช่วงเทศกาลสงกรานต์ของทุกปี ประกอบด้วยพิธีรดน้ำหัวผู้เฒ่าผู้แก่และบุคคลที่ประชาชนในเขตเทศบาลให้ความเคารพนับถือ เช่น ผู้ว่าราชการจังหวัดเชียงใหม่ นายอำเภอเชียงดาว นายกเทศมนตรีเทศบาลตำบลเมืองงาย

#### ประเพณีสงกรานต์พระสุปเจดีย์สมเด็จพระนเรศวรมหาราช

จัดขึ้นในวันที่ ๑๖ เมษายนของทุกปี โดยส่วนงานราชการ หน่วยงานต่าง ๆ และประชาชนทั่วไปจะร่วมกันเดินขบวนมาทำพิธีที่พระสุปฯ

#### พิธีงานวันยุทธหัตถี

จัดขึ้นในวันที่ ๑๘ มกราคมของทุกปี มีการจัดพิธีบวงสรวงแบบพราหมณ์ และมีการถวายพานพุ่มสักการะของส่วนราชการ หน่วยงานต่าง ๆ และประชาชนทั่วไป

#### พิธีวันคล้ายวันสวรรคตสมเด็จพระนเรศวรมหาราช

จัดขึ้นในวันที่ ๒๕ เมษายนของทุกปี มีการจัดพิธีบวงสรวงแบบพราหมณ์ และมีการถวายพานพุ่มสักการะของส่วนราชการ หน่วยงานต่าง ๆ และประชาชนทั่วไป

#### ประเพณีแห่เทียนพรรษา

จัดขึ้นในช่วงเทศกาลเข้าพรรษา ประมาณเดือนกรกฎาคมของทุกปี โดยมีการตั้งขบวนแห่เทียนพรรษาในบริเวณสำนักงานเทศบาล แล้วยกแห่เทียนพรรษาไปถวายยังวัดในเขตเทศบาล



## ประเพณีลอยกระทง

เทศบาลตำบลเมืองงาย ได้จัดประเพณีลอยกระทงประมาณเดือนพฤศจิกายนของทุกปี โดยดำเนินการกิจกรรมเพื่อสืบสานวัฒนธรรมประเพณีท้องถิ่น การส่งเสริมการทำซุ้มประตูป่า การทำกระทงจากใบตอง

### ๗.๓ ภูมิปัญญาท้องถิ่น ภาษาถิ่น

ภูมิปัญญาท้องถิ่น เช่น ผลิตภัณฑ์จักสาน การทำกระเทียมตอง(การถนอมอาหาร)  
ภาษาท้องถิ่น คือ ภาษาพื้นเมือง ภาษาล้านนา

### ๗.๔ สินค้าพื้นเมืองและของที่ระลึก

๑. กลุ่มแม่บ้าน บ้านเมืองงายเหนือ หมู่ที่ ๑  
ผลิตภัณฑ์ คือ กระเทียมตอง, ไข่เค็ม
๒. กลุ่มบ้านโครเซต บ้านเมืองงายเหนือ หมู่ที่ ๑  
ผลิตภัณฑ์งานถักโครเซต เช่น ตุ๊กตาถักโครเซต(พวงกุญแจ) ,กล่องใส่กระดาษชำระ
๓. กลุ่มแม่บ้าน บ้านเมืองงาย หมู่ที่ ๒  
ผลิตภัณฑ์ คือ น้ำพริกเครื่องแกง
๔. กลุ่มทำขนมจีนบ้านใหม่ หมู่ที่ ๓  
ผลิตภัณฑ์ คือ ขนมจีน
๕. กลุ่มพัฒนาสตรีเมืองงาย หมู่ที่ ๙  
ผลิตภัณฑ์ คือ โคมไฟ
๖. กลุ่มคอยนางชราบาล เทศบาลตำบลเมืองงาย ผลิตภัณฑ์ คือ กระเทียมตอง
๗. ผลิตภัณฑ์ของบ้านหนองบัว หมู่ที่ ๑๑ คือ น้ำพริกและกล้วยฉาบ

## ๘. ทรัพยากรธรรมชาติ

### ๘.๑ น้ำ

สภาพพื้นที่โดยทั่วไปของชุมชนเทศบาลตำบลเมืองงาย ลักษณะเป็นพื้นที่ราบ มีลำน้ำหลายสายไหลผ่านชุมชน โดยด้านทิศเหนือสุดเป็นห้วยแม่งาย ถัดมาคือ ลำน้ำโปงขาม ลำน้ำแม่ซ้อน ด้านทิศตะวันตกมีห้วยท่าล้อ ลำน้ำต่าง ๆ เหล่านี้ไหลลงสู่แม่น้ำปิงทางทิศตะวันออก

### ๘.๒ ป่าไม้

ติดต่อกับเขตป่าสงวนแห่งชาติป่าเชียงดาว

## ๙. บริเวณสถานที่ราชการและสาธารณูปโภค

สถานที่ราชการในเขตพื้นที่เทศบาลตำบลเมืองงาย โดยมีรายละเอียดดังนี้

โรงพยาบาลส่งเสริมสุขภาพตำบลบ้านเมืองงาย	จำนวน ๑ แห่ง (ตั้งอยู่หมู่ที่ ๒)
หน่วยบริการประชาชนสถานีตำรวจภูธรเชียงดาว (ตุ้ยามตำรวจ)	จำนวน ๑ แห่ง (ตั้งอยู่หมู่ที่ ๑๐)
หน่วยควบคุมโรคติดต่อฯ โดยแมลง	จำนวน ๑ แห่ง (ตั้งอยู่หมู่ที่ ๔)
โรงเรียน	จำนวน ๒ แห่ง
-โรงเรียนชุมชนบ้านเมืองงาย	(ตั้งอยู่หมู่ที่ ๒)
-โรงเรียนบ้านใหม่	(ตั้งอยู่หมู่ที่ ๓)

ศูนย์การศึกษาพิเศษ เขตการศึกษา ๘ จังหวัดเชียงใหม่ (หน่วยบริการอำเภอเชียงดาว) (ตั้งอยู่หมู่ที่ ๔)

สถานที่สำคัญอื่นในเขตพื้นที่เทศบาลตำบลเมืองงาย

- ศูนย์ฝึกอาชีพคนพิการอาเซียน อำเภอเชียงดาว (ตั้งอยู่หมู่ที่ ๔)
- ศูนย์พระคริสตธรรมเชียงดาวลีซู (ตั้งอยู่หมู่ที่ ๔)

## ยุทธศาสตร์ของเทศบาลตำบลเมืองงาย

### ๑. วิสัยทัศน์

“ชุมชนน่าอยู่ เชิดชูวัฒนธรรม น้อมนำปรัชญาเศรษฐกิจพอเพียง”

### ๒. ยุทธศาสตร์

๑. ยุทธศาสตร์การพัฒนาด้านสาธารณูปโภคและโครงสร้างพื้นฐาน
๒. ยุทธศาสตร์การพัฒนาด้านเศรษฐกิจ
๓. ยุทธศาสตร์การพัฒนาด้านสังคมและคุณภาพชีวิต
๔. ยุทธศาสตร์การพัฒนาด้านทรัพยากรธรรมชาติและสิ่งแวดล้อม
๕. ยุทธศาสตร์การพัฒนาด้านการบริหารจัดการบ้านเมืองที่ดี

### ๓. เป้าประสงค์

๑. ระบบสาธารณูปโภค โครงสร้างพื้นฐานที่ได้มาตรฐานเพียงพอและทั่วถึง
๒. ประชาชนมีคุณภาพชีวิตที่ดี ยึดหลักเศรษฐกิจพอเพียง
๓. ประชาชนมีความตระหนักรู้ อนุรักษ์วัฒนธรรม และประเพณีท้องถิ่น
๔. ประชาชนได้รับความรู้เกี่ยวกับสุขภาพอนามัยอย่างทั่วถึง
๕. การบริหารจัดการทรัพยากรธรรมชาติและสิ่งแวดล้อมให้เกิดประโยชน์สูงสุด
๖. ประชาชนได้รับความพึงพอใจและประสิทธิภาพการบริหารและการจัดการอย่างต่อเนื่อง
๗. เด็ก เยาวชน ประชาชน มีโอกาสเข้าถึงระบบเทคโนโลยีสารสนเทศให้มากที่สุด เพื่อส่งเสริมให้เกิดแนวคิดและการเรียนรู้สิ่งใหม่ๆ เพื่อการพัฒนา
๘. ส่งเสริมสนับสนุนการพัฒนาองค์กรเพื่อเป็นองค์กรแห่งการเรียนรู้

### ๔. ตัวชี้วัด

๑. จำนวนระบบสาธารณูปโภค โครงสร้างพื้นฐานที่ได้มาตรฐานเพิ่มขึ้น
๒. รายได้เฉลี่ยครัวเรือนมีจำนวนเพิ่มขึ้น
๓. สังคมมีความมั่นคง ปลอดภัย วัฒนธรรม ประเพณีได้รับการสืบสาน
๔. ชุมชนได้รับประโยชน์จากการบริหารทรัพยากรธรรมชาติและสิ่งแวดล้อมเพิ่มมากขึ้น
๕. ประชาชนพึงพอใจในการบริการเพิ่มมากขึ้น

### ๕. ค่าเป้าหมาย

๑. ด้านการได้รับบริการด้านโครงสร้างพื้นฐานให้มีความสะดวกและรวดเร็ว
๒. ประชาชนมีศักยภาพมีรายได้เพียงพอสามารถพึ่งตนเองได้
๓. ประชาชนมีความรู้และบำรุงรักษาศิลปวัฒนธรรมอันดีงาม
๔. ประชาชนมีสุขอนามัยที่ดีห่างไกลโรค สังคมสงบสุข
๕. มลภาวะและสิ่งแวดล้อมไม่เป็นพิษทำให้ชุมชนน่าอยู่
๖. การบริหารจัดการภาครัฐที่ดีและมีส่วนร่วมจากทุกภาคส่วน
๗. บุคลากรในองค์กร สถานที่ปฏิบัติงานและเครื่องมือเครื่องใช้ที่ปฏิบัติงานมีพร้อมสำหรับการบริการประชาชน

## ๖. กลยุทธ์

กลยุทธ์ที่ ๑ การสร้างและพัฒนาโครงสร้างพื้นฐาน ประกอบด้วยแนวทางการพัฒนา ดังนี้

- ๑.๑ สร้างและพัฒนาถนนและสะพาน
- ๑.๒ สร้างและพัฒนาระบบน้ำ
- ๑.๓ สร้างและพัฒนาระบบไฟฟ้าสาธารณะ
- ๑.๔ สร้างอาคาร สถานที่สาธารณะประโยชน์และ พัฒนาการใช้ที่ดิน

กลยุทธ์ที่ ๒ การส่งเสริมและพัฒนาด้านเศรษฐกิจ ประกอบด้วยแนวทางการพัฒนา ดังนี้

- ๒.๑ พัฒนาความรู้ด้านการเกษตรให้มีคุณภาพมาตรฐาน
- ๒.๒ พัฒนาส่งเสริมอาชีพเพื่อสร้างรายได้
- ๒.๓ พัฒนาแหล่งกระจายสินค้าของชุมชน
- ๒.๔ สร้างรายได้จากแหล่งท่องเที่ยว

กลยุทธ์ที่ ๓ การส่งเสริมและพัฒนาคุณภาพชีวิตของประชาชน ประกอบด้วยแนวทางการพัฒนา ดังนี้

- ๓.๑ ส่งเสริมการศึกษาทุกระดับ
- ๓.๒ ส่งเสริมการอนุรักษ์วัฒนธรรม ประเพณี และวันสำคัญ
- ๓.๓ ส่งเสริมให้เกิดความปลอดภัยในชีวิตและทรัพย์สิน
- ๓.๔ ส่งเสริมการดูแลสุขภาพอนามัยของประชาชน
- ๓.๕ การป้องกันและแก้ไขปัญหาด้านความมั่นคงและการมีส่วนร่วมในการพัฒนา

กลยุทธ์ที่ ๔ การส่งเสริมและพัฒนาทรัพยากรธรรมชาติและสิ่งแวดล้อม ประกอบด้วยแนวทางการพัฒนา ดังนี้

- ๔.๑ อนุรักษ์ทรัพยากรธรรมชาติและสิ่งแวดล้อมในชุมชน
- ๔.๒ การบริหารจัดการทรัพยากรธรรมชาติและสิ่งแวดล้อมอย่างมีประสิทธิภาพ

กลยุทธ์ที่ ๕ การส่งเสริมและพัฒนาการให้บริการประชาชน ประกอบด้วยแนวทางการพัฒนา ดังนี้

- ๕.๑ การให้บริการประชาชนให้มีประสิทธิภาพ
- ๕.๒ เสริมสร้างให้ชุมชนมีส่วนร่วมในการพัฒนาท้องถิ่น
- ๕.๓ ปรับปรุงพัฒนาเครื่องมือเครื่องใช้และสถานที่ปฏิบัติงาน
- ๕.๔ เสริมสร้าง พัฒนาความรู้ความสามารถของบุคลากรในองค์กร

## ๗. จุดยืนทางยุทธศาสตร์

๑. พัฒนาระบบสาธารณูปโภคและโครงสร้างพื้นฐานให้ได้มาตรฐาน มีความมั่นคง ปลอดภัย
๒. พัฒนาและส่งเสริมชุมชนให้มีความเข้มแข็งทางเศรษฐกิจ มีรายได้เพียงพอต่อการยังชีพ
๓. อนุรักษ์และพัฒนาแหล่งท่องเที่ยว วัฒนธรรมประเพณีที่ดึงดูดใจของชุมชนให้ยั่งยืน
๔. พัฒนาและส่งเสริมความรู้และระบบการจัดการเกษตรกรรม
๕. พัฒนาระบบการสาธารณสุขชุมชนและส่งเสริมการศึกษาเพื่อการเรียนรู้ตลอดชีวิต
๖. อนุรักษ์และพัฒนาแหล่งท่องเที่ยว วัฒนธรรมประเพณีที่ดึงดูดใจของชุมชนให้ยั่งยืน
๗. พัฒนาระบบบริหารจัดการท้องถิ่น เพื่อบริการให้ประชาชนและให้ประชาชนมีส่วนร่วมในการพัฒนาชุมชน
๘. จัดการทรัพยากรธรรมชาติและสิ่งแวดล้อมโดยยึดหลักแนวทางการพัฒนาที่ยั่งยืน
๙. พัฒนาระบบเทคโนโลยีสารสนเทศให้ทันสมัย
๑๐. บุคลากรมีความรู้ความสามารถและสามารถถ่ายทอดความรู้ ประสบการณ์ เพื่อให้ภารกิจงานสำเร็จตามเป้าประสงค์ และเป็นเครือข่าย ผ่านช่องทางระบบเทคโนโลยีสารสนเทศที่สนับสนุนการปฏิบัติงานเพื่อเป็นองค์กรแห่งการเรียนรู้