



แผนพัฒนาท้องถิ่น
(พ.ศ. ๒๕๖๑-๒๕๖๕)



เทศบาลตำบลเมืองงาย
อำเภอเชียงดาว จังหวัดเชียงใหม่

งานแผนและงบประมาณ
สำนักปลัดเทศบาล
เทศบาลตำบลเมืองงาย
อำเภอเชียงดาว จังหวัดเชียงใหม่

คำนำ

เนื่องด้วยพระราชบัญญัติเทศบาล พ.ศ.๒๕๔๖ แก้ไขเพิ่มเติมถึง (ฉบับที่ ๑๒) พ.ศ. ๒๕๕๖ มาตรา ๕๐ (๙) และพระราชบัญญัติกำหนดแผนและขั้นตอนการกระจายอำนาจให้แก่องค์กรปกครองส่วนท้องถิ่น พ.ศ. ๒๕๕๒ หมวด ๒ มาตรา ๑๖ (๑) ประกอบกับระเบียบกระทรวงมหาดไทยว่าด้วยการจัดทำแผนพัฒนาขององค์กรปกครองส่วนท้องถิ่น พ.ศ.๒๕๕๘ และแก้ไขเพิ่มเติม (ฉบับที่ ๓) พ.ศ. ๒๕๖๑ ประกอบกับหนังสือกระทรวงมหาดไทย ด่วนที่สุด ที่ มท ๐๘๑๐.๓/ว ๒๙๓๑ ลงวันที่ ๑๕ พฤษภาคม ๒๕๖๒ กำหนดให้แผนพัฒนาท้องถิ่นมีระยะเวลาห้าปีเพื่อให้แผนพัฒนาท้องถิ่น มีความสอดคล้องและเชื่อมโยงกับแผนพัฒนาจังหวัด แผนพัฒนาภูมิภาค รวมทั้งแผนปฏิบัติราชการประจำปี กลุ่มจังหวัด ตลอดจนสามารถบูรณาการแผนงาน/โครงการ/กิจกรรม และงบประมาณในพื้นที่ได้อย่างมีประสิทธิภาพ อันก่อให้เกิดประโยชน์สูงสุดให้กับประชาชน

เพื่อให้การดำเนินการให้เป็นไปตาม วัตถุประสงค์ จึงจัดทำแผนพัฒนาท้องถิ่น (พ.ศ.๒๕๖๑ - ๒๕๖๕) ขึ้น เพื่อใช้เป็นเครื่องมือในการจัดทำงบประมาณรายจ่ายประจำปี และพร้อมที่จะนำไปสู่การปฏิบัติและสามารถใช้ในการประสานแผนการพัฒนาท้องถิ่นได้อย่างมีประสิทธิภาพและประสิทธิผลตามนโยบายที่คณะผู้บริหารหวังที่จะทำให้เกิดการพัฒนาในท้องถิ่น

หวังเป็นอย่างยิ่งว่าแผนพัฒนาท้องถิ่นของเทศบาลตำบลเมืองงายจะเป็นประโยชน์ต่อการดำเนินกิจกรรมและการบริหารจัดการของเทศบาลตำบลเมืองงาย ตลอดจนความต้องการของประชาชนในพื้นที่อย่างแท้จริง

สำนักปลัดเทศบาล
งานแผนและงบประมาณ
เทศบาลตำบลเมืองงาย
อำเภอเชียงดาว จังหวัดเชียงใหม่
มิถุนายน ๒๕๖๒

สารบัญ

		หน้า
ส่วนที่ ๑	สภาพทั่วไปและข้อมูลพื้นฐาน	๑
ส่วนที่ ๒	ยุทธศาสตร์ขององค์กรปกครองส่วนท้องถิ่น	๙
ส่วนที่ ๓	การนำแผนพัฒนาท้องถิ่นไปสู่การปฏิบัติ ๓๓	
	- ยุทธศาสตร์การพัฒนาและแผนงาน ๓๓	
	- บัญชีสรุปโครงการพัฒนาท้องถิ่น ๓๔	
	- ยุทธศาสตร์การพัฒนาด้านสาธารณสุขโรคและโครงสร้างพื้นฐาน ๓๗	
	- ยุทธศาสตร์การพัฒนาด้านเศรษฐกิจ ๗๒	
	- ยุทธศาสตร์การพัฒนาด้านสังคมและคุณภาพชีวิต ๗๖	
	- ยุทธศาสตร์การพัฒนาด้านทรัพยากรธรรมชาติและสิ่งแวดล้อม ๑๐๖	
	- ยุทธศาสตร์การพัฒนาด้านการบริหารจัดการบ้านเมืองที่ดี ๑๑๒	
	- โครงการเกื้อหนุนภาพขององค์กรปกครองส่วนท้องถิ่น ๑๒๐	
	- บัญชีครุภัณฑ์ ๑๒๔	
ส่วนที่ ๔	การติดตามและประเมินผล ๑๓๐	

ส่วนที่ ๑

สภาพทั่วไปและข้อมูลพื้นฐาน

๑. ด้านกายภาพ

๑.๑ ที่ตั้งของหมู่บ้านหรือชุมชนหรือตำบล

ที่ตั้งของหมู่บ้านหรือชุมชนเทศบาลตำบลเมืองงาย

๑. หมู่ที่ ๑ บ้านเมืองงายเหนือ

๒. หมู่ที่ ๒ บ้านเมืองงายใต้

๓. หมู่ที่ ๓ บ้านใหม่

๔. หมู่ที่ ๔ บ้านแม่ซ้อน

๕. หมู่ที่ ๙ บ้านม่วงงัม

๖. หมู่ที่ ๑๐ บ้านสัน

๗. หมู่ที่ ๑๑ บ้านหนองบัว

๑.๒ ลักษณะภูมิประเทศ

พื้นที่โดยทั่วไปของชุมชนเทศบาลตำบลเมืองงาย ลักษณะเป็นพื้นที่ราบมีลำน้ำ หลายสาย ไหลผ่านชุมชน โดยด้านทิศเหนือสุดเป็นห้วยแม่งาย ถัดมาคือ ลำน้ำโป่งขาม ลำน้ำแม่ซ้อน ด้านทิศ ตะวันตกมีห้วยท่าล้อ ลำน้ำต่าง ๆ เหล่านี้ไหลลงสู่แม่น้ำปิงทางทิศตะวันออก

๑.๓ ลักษณะภูมิอากาศ

สภาวะอากาศโดยทั่วไปของเทศบาลตำบลเมืองงาย มีลักษณะคล้ายคลึงกับสภาวะอากาศ โดยทั่วไปของจังหวัดเชียงใหม่ แบ่งออกเป็น ๓ ฤดู คือ ฤดูหนาว ฤดูร้อน ฤดูฝน

ฤดูหนาว เริ่มตั้งแต่กลางเดือนตุลาคมถึงกลางเดือนกุมภาพันธ์ อากาศจะแห้งแล้งและหนาวเย็น อุณหภูมิต่ำสุดอยู่ในช่วงเดือนกุมภาพันธ์ โดยเฉพาะอย่างยิ่งบนพื้นที่ภูเขาสูง ซึ่งจะมีอากาศหนาวเย็นมากอุณหภูมิต่ำสุดวัดได้ ๘ องศาเซลเซียส ในช่วงเวลากลางคืนอุณหภูมิต่ำกว่าในเวลากลางวัน ประมาณ ๕-๖ องศาเซลเซียส

ฤดูร้อน เริ่มตั้งแต่เดือนมีนาคมถึงประมาณเดือนพฤษภาคม มีระยะเวลาประมาณ ๓ เดือน อุณหภูมิสูงกว่าในช่วงเวลาอื่น ๆ ในช่วงเดือนมีนาคมถึงเดือนพฤษภาคม อากาศจะ ร้อนอบอ้าว อุณหภูมิขึ้นสูงถึง ๔๑ องศาเซลเซียส

ฤดูฝน เริ่มตั้งแต่กลางเดือนมิถุนายนถึงปลายเดือนกันยายนหรือต้นเดือนตุลาคม เดือนที่มีฝนตกหนักที่สุดคือ เดือนสิงหาคม ฝนที่ตกในบริเวณส่วนหนึ่งเกิดจากลมมรสุมตะวันออกเฉียงใต้ที่พัดมาจากอ่าวเบงกอล อ่าวไทย และส่วนหนึ่งมาจากพายุดีเปรสชันจากทะเลจีนใต้ เมื่อถึงประมาณปลายเดือนกันยายน ลมมรสุมตะวันตกเฉียงเหนือจากประเทศจีนจะพัดลงมาทางใต้นำมวลอากาศแห้งมาสู่บริเวณนี้ ทำให้ฝนตกน้อยลงจนหมดไปในที่สุด

๑.๔ ลักษณะของดิน

ลักษณะของดิน เป็นแบบดินร่วนปนทราย และดินเหนียวปนทราย สามารถเพาะปลูกได้ดี

๒.ด้านการเมือง/การปกครอง

๒.๑ เขตการปกครอง

เมืองงายตั้งอยู่ในเขตท้องที่อำเภอเชียงดาว เส้นทางคมนาคมติดต่อกับพื้นที่โดยรอบ โดยมีถนนสายแม่ฮ่องสอน-แก่งน้อย เป็นเส้นทางหลักของชุมชน สามารถติดต่อกับอำเภอเวียงแหงและชายแดนพม่า ซึ่งสามารถติดต่อทำการค้าได้ และติดต่อกับอำเภอเชียงดาวได้โดยสะดวก หมู่บ้านที่อยู่ในเขตการปกครองของเทศบาลตำบลเมืองงาย ประกอบด้วย

- หมู่ที่ ๑ บ้านเมืองงายเหนือ
- หมู่ที่ ๒ บ้านเมืองงายใต้
- หมู่ที่ ๓ บ้านใหม่
- หมู่ที่ ๔ บ้านแม่ฮ่อง
- หมู่ที่ ๕ บ้านม่วงจัม
- หมู่ที่ ๑๐ บ้านสัน
- หมู่ที่ ๑๑ บ้านหนองบัว

๒.๒ การเลือกตั้ง

เขตเลือกตั้งแบ่งเป็น ๒ เขต ดังนี้ เขต ๑ และ เขต ๒

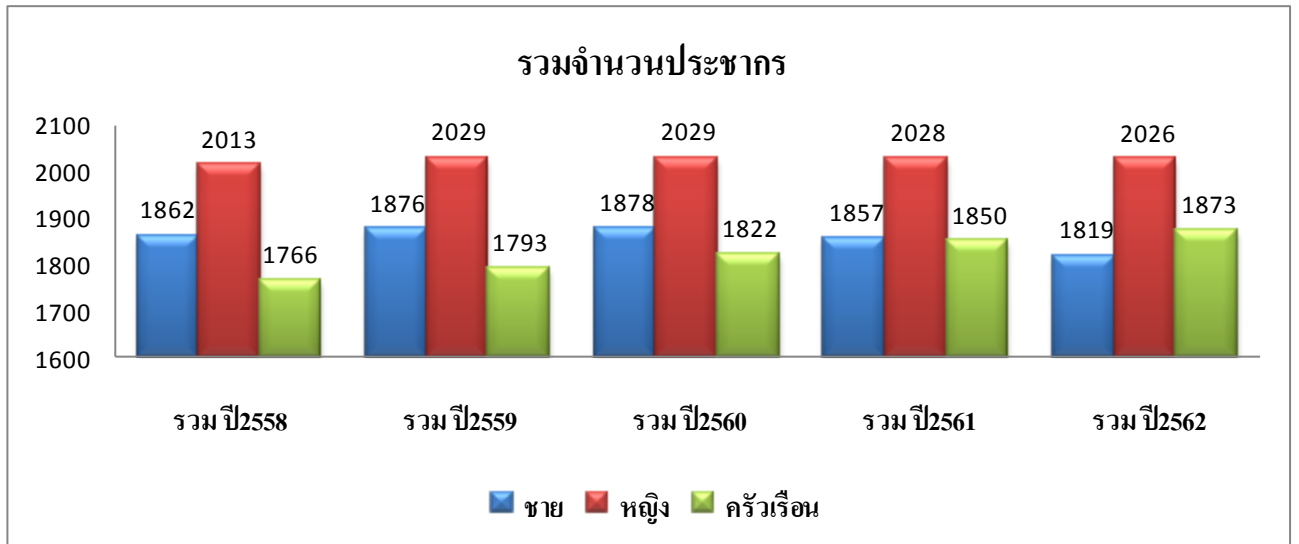
เขตเลือกตั้งที่ ๑ ประกอบด้วย หมู่ที่ ๑ ,หมู่ที่ ๒ ,หมู่ที่ ๕ และหมู่ที่ ๑๑

เขตเลือกตั้งที่ ๒ ประกอบด้วย หมู่ที่ ๓ ,หมู่ที่ ๔ และหมู่ที่ ๑๐

๓.ประชากร

๓.๑ ข้อมูลเกี่ยวกับจำนวนประชากร

ตารางแสดงจำนวนประชากรและครัวเรือนในเขตเทศบาลตำบลเทศบาลเมืองงายระยะเวลา 5 ปี



ที่มา : งานทะเบียนราษฎร สำนักปลัดเทศบาล

หมายเหตุ : ข้อมูล ณ เดือน พฤษภาคม 2562

๓.๒ ช่วงอายุและจำนวนประชากร

สัญชาติไทย ชาย ๑,๗๖๓ คน หญิง ๑,๙๗๕ คน รวม ๓,๗๓๘ คน แยกเป็น ช่วงอายุดังนี้

	ชาย	หญิง	รวม	หมายเหตุ
จำนวนประชากรเยาวชน	๒๕๘	๒๕๐	๕๐๘	อายุต่ำกว่า ๑๘
จำนวนประชากร	๙๙๙	๑,๐๖๙	๒,๐๖๘	อายุ ๑๘-๕๙
จำนวนประชากรผู้สูงอายุ	๕๐๖	๖๕๖	๑,๑๖๒	อายุ ๖๐ ปีขึ้นไป

ข้อมูลจากสำนักทะเบียนเทศบาลตำบลเมืองยาง

๔.สภาพทางสังคม

๔.๑ การศึกษา

บริการทางการศึกษาในเขตพื้นที่เทศบาลตำบลเมืองยาง มีโรงเรียนและศูนย์พัฒนาเด็กเล็กที่สอนตั้งแต่ระดับเด็กเล็กก่อนวัยเรียน จนถึงระดับมัธยมศึกษาปีที่ ๓ ดังนี้

๑. สังกัดสำนักงานพื้นที่การศึกษาประถมศึกษาเชียงใหม่ เขต ๓ จำนวน ๒ แห่ง ดังนี้

- โรงเรียนชุมชนบ้านเมืองยาง ตั้งอยู่บริเวณหมู่ที่ ๒ (อนุบาล - ม. ๓)
- โรงเรียนบ้านใหม่ ตั้งอยู่บริเวณหมู่ที่ ๓ (ป.๑ - ป.๖)

๒. สังกัดเทศบาลตำบลเมืองยาง จำนวน ๑ แห่ง ดังนี้

- ศูนย์พัฒนาเด็กเล็กเทศบาลตำบลเมืองยางการศึกษาในเขตเทศบาลตำบลเมืองยาง อยู่ในระดับที่เพียงพอ

เชียงดาวและยังอยู่ใกล้กับโรงเรียนมัธยมศึกษาประจำอำเภอ คือ โรงเรียนเชียงดาววิทยาคม ซึ่งอยู่นอกเขตเทศบาล ไปทางทิศใต้ทางถนนเชียงใหม่-ฝาง ห่างจากเขตเทศบาลตำบลเมืองยางประมาณ ๖ กิโลเมตร

๔.๒ สาธารณสุข

ในเขตเทศบาลตำบลเมืองยางมีโรงพยาบาลส่งเสริมสุขภาพตำบลเมืองยาง จำนวน ๑ แห่ง มีบุคลากรทางการแพทย์ที่ปฏิบัติหน้าที่ในโรงพยาบาลส่งเสริมสุขภาพในเขตพื้นที่เทศบาล คือ เจ้าพนักงานสาธารณสุขชำนาญการ จำนวน ๑ คน พยาบาลวิชาชีพชำนาญการ ๒ คน นักวิชาการสาธารณสุขปฏิบัติการ จำนวน ๑ คน เจ้าพนักงานทันตสาธารณสุข จำนวน ๑ คน ผู้ช่วยแพทย์แผนไทย จำนวน ๑ คน พนักงานบริการ ๒ คน พนักงานกระทรวงสาธารณสุข ๒ คน และอาสาสมัครสาธารณสุข จำนวน ๑๑๒ คน

สถิติที่ผ่านมา มีจำนวนผู้เข้ารับการรักษาพยาบาลในสถานีนอนมัยประจำตำบลมีสาเหตุของการเจ็บป่วย ๕ อันดับแรก คือ

๑. โรคระบบทางเดินหายใจ
๒. โรคระบบทางเดินอาหาร
๓. โรคระบบกล้ามเนื้อและไขข้อ
๔. โรคระบบไหลเวียนของหลอดเลือด
๕. โรคทั่วไป

๔.๓ อาชญากรรม

เทศบาลไม่มีเหตุอาชญากรรมเกิดขึ้น แต่มีเหตุการณ์ลักขโมยทรัพย์สินประชาชน ซึ่งเทศบาลก็ได้ดำเนินการป้องกันการเกิดเหตุดังกล่าว วิธีการแก้ปัญหาของเทศบาลที่สามารถดำเนินการได้ตามอำนาจหน้าที่และงบประมาณที่มีอยู่อย่างจำกัด คือการติดตั้งกล้องวงจรปิดในจุดที่เป็นที่สาธารณะ รวมทั้งได้ตั้งจุดตรวจ จุดบริการ ในช่วงเทศกาลที่มีวันหยุดหลายวันเพื่ออำนวยความสะดวกให้กับประชาชน แต่ปัญหาที่พบคือการทะเลาะวิวาทของกลุ่มวัยรุ่นโดยเฉพาะในสถานที่จัดงานดนตรีงานมหรสพ การแก้ไขปัญหา คือการแจ้งเตือนให้ผู้ปกครองดูแลบุตรหลานของตน ประชาสัมพันธ์ให้ทราบถึงผลกระทบผลเสียหาย และโทษที่ได้รับจากการเกิดเหตุทะเลาะวิวาท การขอความร่วมมือไปยังผู้นำ การขอกำลังจากตำรวจ ผู้นำ อปพร.

๔.๔ ยาเสพติด

ปัญหาเสพติดในชุมชนของเทศบาล เป็นปัญหาที่จัดการได้ยาก แม้ว่าจะได้รับความร่วมมือกับทางผู้นำ ประชาชน หน่วยงานของเทศบาลที่ช่วยสอดส่องดูแลอยู่เป็นประจำ การแก้ไขปัญหาของเทศบาลสามารถทำได้เฉพาะตามอำนาจหน้าที่เท่านั้น เช่น การณรงค์ การประชาสัมพันธ์ การแจกเบาะแส การฝึกอบรมให้ความรู้ ถ้านอกเหนือจากอำนาจหน้าที่ ก็เป็นเรื่องของอำเภอหรือตำรวจแล้วแต่กรณี ทั้งนี้ เทศบาลก็ได้ให้ความร่วมมือมาโดยตลอด

๔.๕ การสังคมสงเคราะห์

เทศบาลได้ดำเนินการด้านสังคมสงเคราะห์ ดังนี้

๑. ดำเนินการจ่ายเบี้ยยังชีพให้กับผู้สูงอายุ ผู้พิการ และผู้ป่วยเอดส์
๒. รับลงทะเบียนและประสานโครงการเงินอุดหนุนเพื่อการเลี้ยงดูเด็กแรกเกิด
๓. ประสานการทำบัตรผู้พิการ
๔. โครงการการจ้างนักเรียน/นักศึกษาทำงานช่วงปิดภาคเรียน
๕. โครงการนวัตกรรมเยี่ยมบ้านผู้สูงอายุ ผู้พิการและผู้ป่วยเอดส์โดยบูรณาการร่วมกับโรงพยาบาลส่งเสริมสุขภาพตำบลเมืองงาย
๖. โครงการช่วยเหลือและบรรเทาสาธารณภัยต่าง ๆ

๕.ระบบบริการพื้นฐาน

๕.๑ การคมนาคมขนส่ง

เทศบาลตำบลเมืองงาย อยู่ห่างจากตัวเมืองเชียงใหม่ ประมาณ ๘๒ กิโลเมตรติดต่อกับจังหวัด และอำเภอใกล้เคียงได้เฉพาะทางรถยนต์ มีทางหลวงสายแม่ฮ่องสอน -นาหวาย-แก่งน้อย ตัดผ่านซึ่งอำนวยความสะดวกในการติดต่อระหว่างหมู่บ้านและตำบล ทำให้การขนส่งผลผลิตทางการเกษตรออกสู่ตลาดเป็นไปได้โดยความสะดวกและรวดเร็ว

สำหรับถนน ตรอก ซอย ภายในเขตเทศบาลตำบลเมืองงาย ซึ่งครอบคลุม ๑ ตำบล ๗ หมู่บ้าน มีถนนสายหลักอยู่ ๔ สาย และ ๑๕๕ ซอย ถนนและสะพานในเขตเทศบาลตำบลเมืองงาย ประกอบด้วย

ถนนคอนกรีต จำนวน ๘๖ สาย

ถนนดินลูกรัง จำนวน ๗ สาย

ถนนลาดยาง จำนวน ๒ สาย

๕.๒ ไฟฟ้า

ชุมชนในเขตเทศบาลตำบลเมืองงายส่วนใหญ่ ใช้ไฟฟ้าจากการไฟฟ้าส่วนภูมิภาคสาขาตำบลเชียงดาว โดยประชาชนมีการใช้ไฟฟ้าทุกครัวเรือน ถนนในเขตเทศบาลตำบลเมืองงาย มีโคมไฟฟ้าสาธารณะ (ไฟส่องสว่าง) จำนวน ๕๘๒ จุด เพื่อใช้ป้องกันการเกิดปัญหาอาชญากรรมและลดอุบัติเหตุ

ปัญหาคือไฟฟ้าส่องสว่างทางหรือที่สาธารณะยังไม่สามารถดำเนินการครอบคลุมพื้นที่ได้ทั้งหมด เนื่องจากพื้นที่ที่มีความต้องการให้ติดตั้งไฟฟ้าส่องสว่างนั้นยังไม่เป็นที่สาธารณะ เทศบาลจึงไม่สามารถดำเนินการได้เช่นเดียวกับถนน การแก้ปัญหาคือ ประสานความร่วมมือกันในหลายๆ ฝ่าย เพื่อที่จะทำความเข้าใจกับประชาชนในพื้นที่

๕.๓ ประปา

ชุมชนในเขตเทศบาลตำบลเมืองงายส่วนใหญ่ ใช้บ่อน้ำตื้น เจาะน้ำบาดาล โดยใช้เครื่องปั้มน้ำไฟฟ้า สำหรับระบบประปาในเขตพื้นที่ มีประปาดังนี้

- ประปาผิวดิน หมู่ที่ ๓ บางส่วน
- ประปาน้ำบาดาล หมู่ที่ ๔ เต็มพื้นที่
- ประปาน้ำบาดาล หมู่ที่ ๑๐ เต็มพื้นที่
- ประปาภูเขา หมู่ที่ ๑,๒ เต็มพื้นที่
- ประปาภูเขา หมู่ที่ ๙ เต็มพื้นที่
- ประปาภูเขา หมู่ที่ ๑๑ เต็มพื้นที่

๕.๔ โทรศัพท์

ด้านการสื่อสาร ส่วนใหญ่ทุกครัวเรือนมีโทรศัพท์ใช้ นอกจากนี้ยังมีสถานีส่งสัญญาณโทรศัพท์เคลื่อนที่ของผู้ให้บริการเอกชนด้วย

๕.๕ ไปรษณีย์หรือการสื่อสารหรือขนส่ง และวัสดุ ครุภัณฑ์

มีบริการสื่อสารของไปรษณีย์ตำบลของเอกชน สำนักงานตั้งอยู่หมู่ที่ ๒

๖. ระบบเศรษฐกิจ

๖.๑ การเกษตร

เศรษฐกิจของเทศบาลตำบลเมืองงาย ส่วนใหญ่ขึ้นอยู่กับผลผลิตทางเกษตรคิดเป็นร้อยละ ๘๐ ของประชากรในพื้นที่ ทั้งนี้เนื่องจากลักษณะกายภาพของชุมชนเป็นพื้นที่ราบที่สมบูรณ์ ซึ่งมีลำน้ำห้วยหลายสายไหลผ่าน อาชีพที่ทำส่วนใหญ่ ได้แก่ ปลูกข้าว ปลูกกระเทียม ปลูกถั่วเหลืองและปลูกผักต่าง ๆ

ด้านปศุสัตว์ ประชากรส่วนใหญ่จะเลี้ยงสัตว์เพื่อบริโภคในครัวเรือน ส่วนผลผลิตที่เหลือจากการบริโภคจะนำมาขายที่ตลาดสดในเขตเทศบาล ได้แก่ โค กระบือ สุกร ไก่ เป็นต้น

พื้นที่ที่มีน้ำเพียงพอต่อการทำการเกษตรกรรมมีอยู่ประมาณ ๓,๐๐๐ ไร่ ส่วนใหญ่อยู่ติดกับลำน้ำต่าง ๆ ที่ไหลผ่าน อาชีพที่สำคัญคือ ปลูกข้าว ปลูกกระเทียม ปลูกถั่วเหลือง

๖.๒ การปศุสัตว์

เป็นการประกอบกรในลักษณะเลี้ยงในครัวเรือนเพื่อบริโภคในครัวเรือน เช่น การเลี้ยง ไก่ สุกร โค กระบือ

๖.๓ การบริการ

รีสอร์ท ห้องพัก	๑ แห่ง
โฮมสเตย์	๓ แห่ง
คาราโอเกะ	๓ แห่ง
ร้านเกมส์และอินเทอร์เน็ต	๑ แห่ง

๖.๔ การท่องเที่ยว

๑. พระสถูปเจดีย์สมเด็จพระนเรศวรมหาราชานุสรณ์ ตั้งอยู่ที่บ้านเมืองงาย หมู่ที่ ๒ ตำบลเมืองงาย เป็นสถานที่ท่องเที่ยวเชิงประวัติศาสตร์ที่สำคัญ และเป็นถิ่นบึงถ้ำเคราพัสการบูชาของประชาชนทั่วไป

๖.๕ อุตสาหกรรม

เนื่องจากชุมชนเทศบาลเมืองงาย เป็นชุมชนเกษตรกรรม อุตสาหกรรมที่มีอยู่ในชุมชนจึงเป็นอุตสาหกรรมที่ต่อเนื่องจากภาคเกษตรกรรมได้แก่ โรงสีข้าวขนาดกลางและโรงสีข้าวขนาดเล็ก

ในเขตเทศบาลตำบลเมืองงาย มีการประกอบอุตสาหกรรมขนาดเล็กดังนี้

โรงกลึงขนาดเล็ก	จำนวน ๑ แห่ง	(ตั้งอยู่หมู่ที่ ๒)
โรงผลิตน้ำดื่ม	จำนวน ๒ แห่ง	(ตั้งอยู่หมู่ที่ ๑, ๔)
โรงสีข้าวขนาดกลาง	จำนวน ๒ แห่ง	(ตั้งอยู่หมู่ที่ ๒, ๔)
โรงสีข้าวเศรษฐกิจชุมชน	จำนวน ๑ แห่ง	(ตั้งอยู่หมู่ที่ ๓)

๖.๖ การพาณิชย์และกลุ่มอาชีพ

การพาณิชย์

สถานีบริการน้ำมัน	จำนวน ๒ แห่ง
ตลาดสด	จำนวน ๑ แห่ง
ร้านค้าประเภทเครื่องอุปโภคและบริโภค	จำนวน ๗๔ แห่ง
ประเภทบริการทั่วไป	จำนวน ๔๙ แห่ง

กลุ่มอาชีพ

มีกลุ่มอาชีพ จำนวน ๔ กลุ่ม

๑. กลุ่มแม่บ้าน บ้านเมืองงายเหนือ หมู่ที่ ๑
๒. กลุ่มแม่บ้าน บ้านเมืองงาย หมู่ที่ ๒
๓. กลุ่มทำขนมจีนบ้านใหม่ หมู่ที่ ๓
๔. กลุ่มพัฒนาสตรีเมืองงาย หมู่ที่ ๔

๖.๗ แรงงาน

ตลาดแรงงานใน เขตพื้นที่เทศบาลตำบลเมืองงาย ส่วนใหญ่เป็นแรงงานเพื่อการเกษตรกรรม จะมีการว่าจ้างแรงงานตามฤดูกาลผลิตและรับจ้าง

๗. ศาสนา ประเพณี วัฒนธรรม

๗.๑ การนับถือศาสนา

ประชาชนส่วนใหญ่ร้อยละ ๙๘ นับถือศาสนาพุทธ โดยมีวัดเป็นศูนย์รวมจิตใจของชาวพุทธจำนวน ๗ วัดตามหมู่บ้านดังนี้

หมู่ที่ ๑ วัดเขียงยืน

หมู่ที่ ๒ วัดเขียงมัน

หมู่ที่ ๓ วัดศรีบุญเรือง

หมู่ที่ ๔ วัดสะอาดชัยศรี

หมู่ที่ ๙ วัดอัมพาราม

หมู่ที่ ๑๐ วัดกลางทุ่ง

หมู่ที่ ๑๑ สำนักสงฆ์มงคลนิมิต

และประชากรประมาณร้อยละ ๒ นับถือศาสนาอื่นๆ

๗.๒ ประเพณีและงานประจำปี

วัฒนธรรม ประเพณีท้องถิ่นที่สำคัญในเขตเทศบาลถือปฏิบัติสืบมาและอนุรักษ์ไว้มีดังนี้

ประเพณีสงกรานต์

จัดขึ้นในช่วงเทศกาลสงกรานต์ของทุกปี ประกอบด้วยพิธีรดน้ำหัวผู้เฒ่าผู้แก่และบุคคลที่ประชาชนในเขตเทศบาลให้ความเคารพนับถือ เช่น ผู้ว่าราชการจังหวัดเชียงใหม่ นายอำเภอเชียงดาว นายกเทศมนตรีเทศบาลตำบลเมืองงาย

ประเพณีสงฆ์พระสุปฏิญาณเจดีย์พระนเรศวรมหาราช

จัดขึ้นในวันที่ ๑๖ เมษายนของทุกปี โดยส่วนงานราชการ หน่วยงานต่าง ๆ และประชาชนทั่วไปจะร่วมกันเดินขบวนมาทำพิธีที่พระสุปฏิญาณ

พิธีงานวันยุทธหัตถี

จัดขึ้นในวันที่ ๑๘ มกราคมของทุกปี มีการจัดพิธีบวงสรวงแบบพราหมณ์ และมีการถวายพานพุ่มสักการะของส่วนราชการ หน่วยงานต่าง ๆ และประชาชนทั่วไป

พิธีวันคล้ายวันสวรรคตพระบาทสมเด็จพระนเรศวรมหาราช

จัดขึ้นในวันที่ ๒๕ เมษายนของทุกปี มีการจัดพิธีบวงสรวงแบบพราหมณ์ และมีการถวายพานพุ่มสักการะของส่วนราชการ หน่วยงานต่าง ๆ และประชาชนทั่วไป

ประเพณีแห่เทียนพรรษา

จัดขึ้นในช่วงเทศกาลเข้าพรรษา ประมาณเดือนกรกฎาคมของทุกปี โดยมีการตั้งขบวนแห่เทียนพรรษาในบริเวณสำนักงานเทศบาล แล้วแห่เทียนพรรษาไปถวายยังวัดในเขตเทศบาล

ประเพณีลอยกระทง

เทศบาลตำบลเมืองงาย ได้จัดประเพณีลอยกระทงประมาณเดือนพฤศจิกายนของทุกปี โดยดำเนินการกิจกรรมประกวดกระทง, ขบวนกระทง, หนูน้อยนพมาศ ตลอดจนการแสดงต่าง ๆ รวมถึงจัดมหรสพ นอกจากนี้ได้สนับสนุนงบประมาณในการจัดงานประเพณีลอยกระทงให้กับอำเภอเชียงดาว และเทศบาลตำบลเมืองงายได้ส่งขบวนกระทงเข้าร่วมเป็นประจำทุกปี

๗.๓ ภูมิปัญญาท้องถิ่น ภาษาถิ่น

ภูมิปัญญาท้องถิ่น เช่น ผลิตภัณฑ์จักสาน
ภาษาท้องถิ่น คือ ภาษาพื้นเมือง ภาษาล้านนา

๗.๔ สินค้าพื้นเมืองและของที่ระลึก

๑. กลุ่มแม่บ้าน บ้านเมืองงายเหนือ หมู่ที่ ๑
ผลิตภัณฑ์ คือ กระเทียมดอง , ไข่เค็ม
 ๒. กลุ่มบ้านโครเซต บ้านเมืองงายเหนือ หมู่ที่ ๑
ผลิตภัณฑ์งานจักโคเซต เช่น ตุ๊กตาจักโคเซต(พวงกุญแจ) , กล่องใส่กระดาษชำระ
 ๓. กลุ่มแม่บ้าน บ้านเมืองงาย หมู่ที่ ๒
ผลิตภัณฑ์ คือ น้ำพริกเครื่องแกง
 ๔. กลุ่มทำขนมจีนบ้านใหม่ หมู่ที่ ๓
ผลิตภัณฑ์ คือ ขนมจีน
 ๕. กลุ่มพัฒนาสตรีเมืองงาย หมู่ที่ ๙
ผลิตภัณฑ์ คือ โคมไฟ
- นอกจากนี้จะมีผลิตภัณฑ์จากหมู่บ้านต่างๆ เช่น น้ำพริกและกล้วยฉาบ ของบ้านหนองบัว หมู่ที่ ๑๑

๘. ทรัพยากรธรรมชาติ

๘.๑ น้ำ

อ่างเก็บน้ำห้วยแม่ซ้อน อ่างเก็บน้ำห้วยแม่งาย และแหล่งน้ำธรรมชาติ ห้วยโป่งขาม

๘.๒ ป่าไม้

ติดต่อกับเขตป่าสงวนแห่งชาติป่าเชียงดาว

๙. บริเวณสถานที่ราชการและสาธารณูปโภค

สถานที่ราชการในชุมชนเทศบาลตำบลเมืองงายมีเพียงส่วนน้อย เนื่องจากอยู่ไม่ห่างจากที่ว่าการอำเภอเชียงดาว โดยมีรายละเอียดดังนี้

โรงพยาบาลส่งเสริมสุขภาพตำบลเมืองงาย	จำนวน ๑ แห่ง
หน่วยบริการประชาชนสถานีตำรวจภูธรเชียงดาว (ตุ๋ยามตำรวจ)	จำนวน ๑ แห่ง
หน่วยควบคุมโรคหน้าโดยแมลง	จำนวน ๑ แห่ง
โรงเรียน	จำนวน ๒ แห่ง
ศูนย์ดูแลเด็กเล็กก่อนวัยเรียน	จำนวน ๑ แห่ง

ส่วนที่ ๒

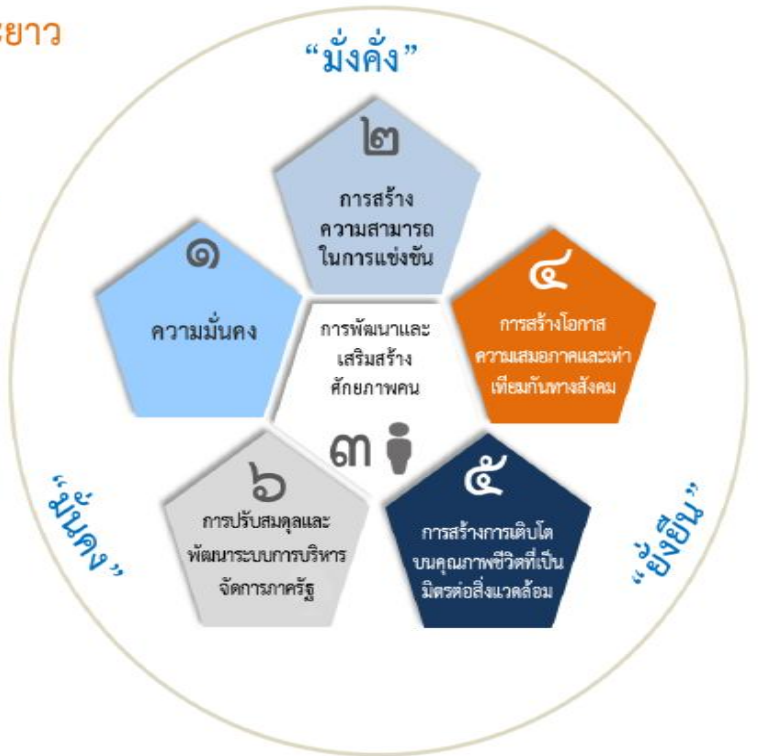
ยุทธศาสตร์การพัฒนากองครปกครองส่วนท้องถิ่น

๑. ความสัมพันธ์ระหว่างแผนพัฒนาระดับมหภาค

๑.๑ แผนยุทธศาสตร์ชาติ ๒๐ ปี (พ.ศ. ๒๕๖๑ - ๒๕๘๐)

ยุทธศาสตร์ชาติ : กรอบการพัฒนาระยะยาว

เพื่อให้บรรลุวิสัยทัศน์
“ประเทศไทยมีความมั่นคง มั่งคั่ง ยั่งยืน เป็นประเทศพัฒนาแล้ว
ด้วยการพัฒนาตามปรัชญาของเศรษฐกิจพอเพียง”
นำไปสู่การพัฒนาให้คนไทยมีความสุข
และตอบสนองต่อการบรรลุ
ซึ่งผลประโยชน์แห่งชาติ ในการที่จะพัฒนาคุณภาพชีวิต
สร้างรายได้ระดับสูงเป็นประเทศพัฒนาแล้ว และสร้าง
ความสุขของคนไทย สังคมมีความมั่นคง เสมอภาคและ
เป็นธรรม ประเทศสามารถแข่งขันได้ในระบบเศรษฐกิจ



โดยที่รัฐธรรมนูญแห่งราชอาณาจักรไทย มาตรา ๖๕ กำหนดให้รัฐพึงจัดให้มียุทธศาสตร์ชาติ เป็นเป้าหมายการพัฒนาประเทศอย่างยั่งยืน ตามหลักธรรมาภิบาลเพื่อใช้เป็นกรอบในการจัดทำแผนต่างๆ ให้สอดคล้องและบูรณาการกันเพื่อให้เกิดเป็นพลังผลักดันร่วมกันไปสู่เป้าหมายดังกล่าว โดยให้เป็นไปตามที่กำหนดในกฎหมายว่าด้วยการจัดทำยุทธศาสตร์ชาติ และต่อมาได้มีการตราพระราชบัญญัติการจัดทำยุทธศาสตร์ชาติ พ.ศ. ๒๕๖๐ มีผลบังคับใช้เมื่อวันที่ ๑ สิงหาคม ๒๕๖๐ โดยกำหนดให้มีการแต่งตั้งคณะกรรมการยุทธศาสตร์ชาติ เพื่อรับผิดชอบในการจัดทำร่างยุทธศาสตร์ชาติ กำหนดวิธีการการมีส่วนร่วมของประชาชนในการจัดทำร่างยุทธศาสตร์ชาติ ในการติดตาม การตรวจสอบ และการประเมินผล รวมทั้งกำหนดมาตรการส่งเสริมและสนับสนุนให้ประชาชนทุกภาคส่วนดำเนินการให้สอดคล้องกับยุทธศาสตร์ชาติ

เพื่อเป็นไปตามที่กำหนดในพระราชบัญญัติการจัดทำ ยุทธศาสตร์ชาติ พ.ศ. ๒๕๖๐ คณะกรรมการยุทธศาสตร์ชาติได้แต่งตั้งคณะกรรมการจัดทำยุทธศาสตร์ชาติด้านต่างๆ รวม ๖ คณะอันประกอบด้วย คณะกรรมการจัดทำยุทธศาสตร์ชาติด้านความมั่นคง คณะกรรมการจัดทำยุทธศาสตร์ชาติด้านการสร้างขีดความสามารถในการแข่งขัน คณะกรรมการจัดทำยุทธศาสตร์ชาติด้านการพัฒนาและเสริมสร้างศักยภาพทรัพยากรมนุษย์ คณะกรรมการจัดทำยุทธศาสตร์ชาติด้านการสร้างโอกาสและความเสมอภาคทางสังคม คณะกรรมการจัดทำยุทธศาสตร์ชาติด้านการสร้างการเติบโตบนคุณภาพชีวิตที่เป็นมิตรต่อสิ่งแวดล้อม และคณะกรรมการจัดทำยุทธศาสตร์ชาติด้านการปรับสมดุลและพัฒนาระบบการบริหารจัดการภาครัฐ เพื่อรับผิดชอบในการดำเนินการจัดทำร่างยุทธศาสตร์ชาติให้เป็นไปตามหลักเกณฑ์ วิธีการ และเงื่อนไขที่กำหนด

ตลอดจนได้จัดให้มีการรับฟังความคิดเห็นของประชาชนและหน่วยงานของรัฐที่เกี่ยวข้องอย่างกว้างขวางเพื่อประกอบการพิจารณาจัดทำร่างยุทธศาสตร์ชาติตามที่กฎหมายกำหนดแล้ว

ยุทธศาสตร์ชาติ ๒๐ ปี (พ.ศ. ๒๕๖๑-๒๕๘๐) เป็นยุทธศาสตร์ชาติฉบับแรกของประเทศไทย ตามรัฐธรรมนูญแห่งราชอาณาจักรไทย ซึ่งจะต้องนำไปสู่การปฏิบัติเพื่อให้ประเทศไทยบรรลุวิสัยทัศน์“ประเทศไทยมีความมั่นคง มั่งคั่ง ยั่งยืน เป็นประเทศพัฒนาแล้ว ด้วยการพัฒนาตามหลักปรัชญาของเศรษฐกิจพอเพียง” ภายในช่วงเวลาดังกล่าว เพื่อความสุขของคนไทยทุกคน

สถานการณ์ แนวโน้ม วิสัยทัศน์ และเป้าหมายในการพัฒนาประเทศ

๑. บทนำ

การพัฒนาประเทศไทยนับตั้งแต่แผนพัฒนาเศรษฐกิจและสังคมแห่งชาติ ฉบับที่ ๑ เป็นต้นมาได้ส่งผลให้ประเทศไทยมีการพัฒนาในทุกมิติ ทั้งในด้านเศรษฐกิจที่ประเทศไทยได้รับการยกย่องระดับเป็นประเทศในกลุ่มบนของกลุ่มประเทศระดับรายได้ปานกลาง ในด้านสังคมที่มีการพัฒนาคุณภาพชีวิตของประชาชนส่งผลให้ประเทศไทยหลุดพ้นจากการเป็นประเทศยากจน และในด้านสิ่งแวดล้อมที่ประเทศไทยมีข้อได้เปรียบในความหลากหลายเชิงนิเวศ อย่างไรก็ตาม ประเทศไทยยังมีความท้าทายต่อการพัฒนาที่สำคัญ อาทิ อัตราการขยายตัวทางเศรษฐกิจในปี ๒๕๖๐ ที่ร้อยละ ๓.๙ ถือว่าอยู่ในระดับต่ำกว่าศักยภาพ เมื่อเทียบกับร้อยละ ๖.๐ ต่อปีในช่วงเวลาเกือบ ๖ ทศวรรษที่ผ่านมา โดยมีสาเหตุหลักจากการชะลอตัวของการลงทุนภายในประเทศและสถานการณ์เศรษฐกิจโลกที่ยังไม่ฟื้นตัวได้เต็มที่ที่โครงสร้างเศรษฐกิจไทยที่ยังไม่สามารถขับเคลื่อนด้วยนวัตกรรมได้อย่างเต็มประสิทธิภาพภาคบริการและภาคเกษตรมีผลผลิตการผลิตในระดับต่ำ การนำเทคโนโลยีเข้ามาเพิ่มประสิทธิภาพในการผลิต ประกอบกับแรงงานไทยยังมีปัญหาเรื่องคุณภาพและสมรรถนะที่ไม่สอดคล้องกับความต้องการในการขับเคลื่อนการพัฒนาของประเทศ

นอกจากนี้ ศักยภาพและคุณภาพของประชากรไทยทุกช่วงวัยยังคงเป็นปัจจัยท้าทายสำคัญต่อการพัฒนาประเทศ แม้ว่าการเข้าถึงระบบบริการสาธารณสุข การศึกษา บริการสาธารณสุข โครงสร้างพื้นฐานต่างๆ และการคุ้มครองทางสังคมอื่น ๆ ของคนไทยมีความครอบคลุมเพิ่มมากขึ้น แต่ยังคงมีปัญหาเรื่องคุณภาพการให้บริการที่มีมาตรฐานแตกต่างกันระหว่างพื้นที่ ซึ่งเป็นหนึ่งในสาเหตุหลักที่ทำให้ประเทศไทยยังคงมีปัญหาความเหลื่อมล้ำในหลายมิติ ขณะที่ปัญหาด้านความยากจนยังคงเป็นประเด็นท้าทายในการยกระดับการพัฒนาประเทศให้ประชาชนมีรายได้สูงขึ้นและแก้ปัญหาความเหลื่อมล้ำอย่างยั่งยืน ขณะเดียวกันการวางกลยุทธ์ระยะยาวในการฟื้นฟู การใช้ และการรักษาทรัพยากรอย่างบูรณาการเพื่อการพัฒนาประเทศที่ผ่านมายังขาดความชัดเจน ส่งผลให้ทรัพยากรธรรมชาติและสิ่งแวดล้อมของประเทศยังมีปัญหาการใช้อย่างสิ้นเปลืองและเสื่อมโทรมลงอย่างรวดเร็ว

ทั้งนี้ ปัญหาดังกล่าวข้างต้นมีสาเหตุส่วนหนึ่งมาจากประสิทธิภาพการบริหารจัดการภาครัฐ การพัฒนาประเทศขาดความต่อเนื่องและความยืดหยุ่นในการตอบสนองต่อความต้องการและปัญหาของประชาชน ขณะที่ความมั่นคงภายในประเทศยังมีหลายประเด็นที่ต้องเสริมสร้างให้เกิดความเข้มแข็ง ลดความขัดแย้งทางความคิดและอุดมการณ์ที่มีรากฐานมาจากความเหลื่อมล้ำ ความไม่เสมอภาค การขาดความเชื่อมั่นในกระบวนการยุติธรรม และปัญหาการขาดเสถียรภาพทางการเมืองตลอดจนส่งเสริมคนในชาติให้ยึดมั่นสถาบันหลักเป็นศูนย์รวมจิตใจให้เกิดความรักและความสามัคคี

ในขณะเดียวกัน การเปลี่ยนแปลงโครงสร้างประชากรที่มีสัดส่วนประชากรวัยแรงงานและวัยเด็กที่ลดลงและประชากรสูงอายุที่เพิ่มขึ้นอย่างต่อเนื่อง จะเป็นปัจจัยเสี่ยงสำคัญที่จะทำให้การพัฒนาประเทศในมิติต่าง ๆ มีความท้าทายมากขึ้น ทั้งในส่วนของเสถียรภาพทางการเงินการคลังของประเทศ ในการจัดสวัสดิการเพื่อดูแลผู้สูงอายุที่เพิ่มสูงขึ้น การลงทุนและการออม การเจริญเติบโตทางเศรษฐกิจของ

ประเทศ ความมั่นคงทางสังคม การบริหารจัดการทรัพยากรธรรมชาติอย่างยั่งยืนซึ่งจะเป็นประเด็นท้าทายต่อการขับเคลื่อนประเทศไปสู่การเป็นประเทศพัฒนาแล้ว

๒. ปัจจัยและแนวโน้มที่คาดว่าจะส่งผลกระทบต่อการพัฒนาประเทศ

แม้ว่าประเทศไทยจะมีตำแหน่งที่ตั้งที่สามารถเป็นศูนย์กลางในการเชื่อมโยงในภูมิภาคและเป็นประตูสู่เอเชีย แต่การที่มีอาณาเขตติดกับประเทศเพื่อนบ้านหลายประเทศ ทำให้ปัญหาด้านเขตแดนกับประเทศเพื่อนบ้านยังคงเป็นความท้าทายด้านความมั่นคงในอนาคต นอกจากนี้ ประเทศไทยยังคงต้องให้ความสำคัญกับปัญหาด้านความมั่นคงอื่น ๆ ที่มีความซับซ้อน ละเอียดอ่อน และมีความเชื่อมโยงกันหลายมิติ ที่อาจเป็นประเด็นท้าทายต่อการสร้างบรรยากาศความไว้วางใจระหว่างรัฐกับประชาชนและระหว่างประชาชนกับประชาชน ซึ่งรวมถึงการสร้างสามัคคีของคนในชาติที่จะนำไปสู่การแก้ปัญหาความขัดแย้งระหว่างกลุ่มประชากรไทยที่มีแนวคิดและความเชื่อที่แตกต่างกันอย่างยั่งยืนนอกจากนี้ การขยายอิทธิพลและการเพิ่มบทบาทของประเทศมหาอำนาจ ที่อาจก่อให้เกิดการเปลี่ยนแปลงไปสู่ระบบหลายขั้วอำนาจ หรือเกิดการย้ายขั้วอำนาจทางเศรษฐกิจ ซึ่งอาจส่งผลกระทบต่อเสถียรภาพทางเศรษฐกิจของประเทศในอนาคต ขณะที่องค์กรที่ไม่ใช่รัฐ อาทิ องค์กรระหว่างประเทศ และบริษัทข้ามชาติ จะมีบทบาทมากขึ้นในการกำหนดกฎระเบียบ ทิศทางความสัมพันธ์และมาตรฐานสากลต่างๆ ทั้งในด้านความมั่นคง และเศรษฐกิจ รวมทั้งการรวมกลุ่มเศรษฐกิจและการเปิดเสรีในภูมิภาคที่นำไปสู่ความเชื่อมโยงในทุกระบบ อาจก่อให้เกิดความเสี่ยงด้านอาชญากรรมข้ามชาติและเศรษฐกิจนอกระบบ รวมทั้งปัญหายาเสพติด การค้ามนุษย์ และการลักลอบเข้าเมือง

ในทางกลับกัน ความเปลี่ยนแปลงจากโลกาภิวัตน์และความก้าวหน้าทางวิทยาศาสตร์และเทคโนโลยีที่ได้รับการพัฒนาอย่างก้าวกระโดดจะก่อให้เกิดนวัตกรรมอย่างพลิกผัน อาทิ เทคโนโลยีปัญญาประดิษฐ์ อินเทอร์เน็ตในทุกสิ่ง การวิเคราะห์ข้อมูลขนาดใหญ่ หุ่นยนต์และโดรน เทคโนโลยีพันธุกรรมสมัยใหม่ และเทคโนโลยีทางการเงิน ซึ่งตัวอย่างแนวโน้มการพัฒนาเทคโนโลยีอย่างก้าวกระโดดเหล่านี้ คาดว่าจะเป็นปัจจัยสนับสนุนหลักที่ช่วยให้เศรษฐกิจโลกและเศรษฐกิจไทยมีแนวโน้มที่จะกลับมาขยายตัวได้เข้มแข็งขึ้น แนวโน้มสำคัญที่จำเป็นต้องมีการติดตามอย่างใกล้ชิด อาทิ การรวมกลุ่มทางการค้าและการลงทุนที่จะมีความหลากหลายเพิ่มมากขึ้น การแข่งขันที่คาดว่าจะรุนแรงขึ้นในการเพิ่มผลิตภาพและสร้างความหลากหลายของสินค้าและบริการที่ตอบโจทย์รูปแบบชีวิตใหม่ๆ

นอกจากนั้น ประเทศไทยคาดว่าจะเข้าสู่การเป็นสังคมสูงวัยระดับสุดยอดในปี ๒๕๗๔จะก่อให้เกิดโอกาสใหม่ๆ ในการตอบสนองความต้องการของกลุ่มผู้บริโภคนสูงวัยที่จะมีสัดส่วนเพิ่มขึ้นอย่างต่อเนื่อง รวมทั้งการคาดการณ์ว่าครอบครัวไทยจะมีขนาดเล็กลงและมีรูปแบบที่หลากหลายมากขึ้น ประชากรในประเทศไทยจะมีช่วงอายุที่แตกต่างกันและจะมีกลุ่มคนช่วงอายุใหม่ๆ เพิ่มขึ้น ซึ่งจะส่งผลกระทบต่อทัศนคติและพฤติกรรมที่แตกต่างกัน ดังนั้น การเตรียมความพร้อมของประชากรให้มีคุณภาพและการนำเทคโนโลยีที่เหมาะสมมาใช้ในการผลิตและการบริการของประเทศจะเป็นความท้าทายสำคัญในระยะต่อไป

ในขณะเดียวกัน โครงสร้างประชากรที่เข้าสู่สังคมสูงวัย อาจทำให้เกิดความต้องการแรงงานต่างชาติเพิ่มมากขึ้นเพื่อทดแทนจำนวนแรงงานไทยที่ลดลง ซึ่งปัจจัยด้านการเปิดเสรีในภูมิภาคและความก้าวหน้าของการพัฒนาระบบคมนาคมขนส่งในภูมิภาคจะทำให้การเคลื่อนย้ายแรงงานและการย้ายถิ่นมีความสะดวกมากขึ้น และเป็นปัจจัยสำคัญที่จะทำให้เกิดการเคลื่อนย้ายประชากรเข้าออกประเทศเพิ่มมากขึ้น โดยเฉพาะในกลุ่มประชากรที่มีศักยภาพซึ่งมีแนวโน้มในการเคลื่อนย้ายไปเรียนหรือทำงานในทั่วทุกมุมโลกสูงขึ้น ทั้งนี้ การย้ายถิ่นส่วนใหญ่มีวัตถุประสงค์เพื่อแสวงหาโอกาสทางเศรษฐกิจที่ดีขึ้น จึงอาจเป็นไปได้ที่ประเทศไทยจะยังคงเป็นประเทศผู้รับของประชากรจากประเทศเพื่อนบ้านขณะที่ประชากรไทยโดยเฉพาะแรงงานทักษะอาจมีแรงจูงใจในการย้ายถิ่นไปยังประเทศที่มีระดับการพัฒนาที่ดีกว่า อาจทำให้การแย่งชิง

แรงงานมีความรุนแรงมากขึ้น ซึ่งจะยิ่งทำให้เกิดความเสี่ยงต่อการเจริญเติบโตทางเศรษฐกิจและการเปลี่ยนแปลงของบริษัทสังคมไทย

นอกจากนี้ ผลกระทบจากการเปลี่ยนแปลงสภาพภูมิอากาศคาดว่าจะมีความรุนแรงมากขึ้นทั้งในเชิงความผันผวน ความถี่ และขอบเขตที่กว้างขวางมากขึ้น ซึ่งจะสร้างความเสียหายต่อชีวิตและทรัพย์สิน ระบบโครงสร้างพื้นฐานที่จำเป็น ตลอดจนระบบผลิตทางการเกษตรที่สัมพันธ์เนื่องกับความมั่นคงด้านอาหารและน้ำ ขณะที่ระบบนิเวศต่างๆ มีแนวโน้มเสื่อมโทรมลง และมีความเป็นไปได้ค่อนข้างสูงในการสูญเสียความสามารถในการรองรับความต้องการของมนุษย์ได้อย่างมีประสิทธิภาพอย่างไรก็ดี ระดับความรุนแรงของผลกระทบอันเกิดจากการเปลี่ยนแปลงภูมิอากาศโลกและความเสื่อมโทรมของระบบนิเวศต่าง ๆ ดังกล่าวที่แต่ละประเทศจะต้องเผชิญจะมีความแตกต่างกัน ทำให้การเป็นสังคมสีเขียวการรักษาและบริหารจัดการทรัพยากรธรรมชาติและสิ่งแวดล้อมอย่างบูรณาการจะได้รับความสำคัญและความสนใจจากนานาประเทศรวมทั้งประเทศไทยเพิ่มมากขึ้น พลังงานทดแทนและพลังงานทางเลือกรวมถึงการสร้างสมดุลความมั่นคงด้านพลังงานและอาหารมีแนวโน้มที่จะมีความสำคัญเพิ่มมากขึ้นกฎระเบียบและข้อตกลงด้านสิ่งแวดล้อมจะมีความเข้มข้นและเข้มงวดขึ้น โดยกรอบการพัฒนาตามข้อตกลงระหว่างประเทศต่างๆ ที่สำคัญ เช่น เป้าหมายการพัฒนาที่ยั่งยืน และบันทึกความตกลงปารีสจะได้รับนำไปปฏิบัติอย่างจริงจังมากยิ่งขึ้น

แนวโน้มเหล่านี้จะก่อให้เกิดความท้าทายต่อการพัฒนาประเทศในหลายมิติ ทั้งใน ส่วนของการจ้างงานและอาชีพ สาขาการผลิตและบริการใหม่ๆ ความมั่นคงของประเทศอันเกิดจากภัยคุกคามและความเสี่ยงด้านอื่นๆ ที่ซับซ้อนขึ้น อาชญากรรมไซเบอร์ รูปแบบการก่อสงครามที่ใช้เทคโนโลยีเป็นเครื่องมือ การเคลื่อนย้ายอย่างเสรีและรวดเร็วของผู้คน เงินทุน ข้อมูลข่าวสาร องค์ความรู้ เทคโนโลยีและสินค้าและบริการ การปรับตัวต่อการเปลี่ยนแปลงสภาพภูมิอากาศที่รวดเร็วและคาดการณ์ได้ยากการเกิดขึ้นของโรคระบาด และโรคอุบัติใหม่ที่จะส่งผลให้การเฝ้าระวังด้านการสาธารณสุขในประเทศมีความสำคัญมากขึ้น อาจนำไปสู่ปัญหาความเหลื่อมล้ำที่ทวีความรุนแรงมากขึ้นได้ หากไม่มีมาตรการที่มีประสิทธิภาพในการป้องกันและรองรับผลกระทบต่างๆ ที่คาดว่าจะเกิดขึ้น ซึ่งรวมถึงการเตรียมความพร้อมเพื่อรองรับการเปลี่ยนแปลงทางเทคโนโลยีและนวัตกรรมแบบพลิกผันที่จะเกิดขึ้นอย่างรวดเร็วโดยเฉพาะอย่างยิ่งหากการเข้าถึงเทคโนโลยีโครงสร้างพื้นฐาน และองค์ความรู้สมัยใหม่มีระดับความแตกต่างกันระหว่างกลุ่มประชากรต่างๆ โดยการเปลี่ยนแปลงทางเทคโนโลยีและนวัตกรรมดังกล่าวจะส่งผลต่อทั้งการจ้างงานและอาชีพที่จะมีรูปแบบและลักษณะงานที่เปลี่ยนไป มีความต้องการแรงงานที่มีสมรรถนะสูงเพิ่มมากขึ้น หลายอาชีพอาจหายไปจากตลาดงานในปัจจุบันและบางอาชีพจะถูกทดแทนด้วยระบบอัตโนมัติโดยเฉพาะอาชีพที่ต้องการทักษะระดับต่ำ ก่อให้เกิดความเสี่ยงต่อความมั่นคงและคุณภาพชีวิตของประชาชนที่ปรับตัวไม่ทันหรือขาดความรู้และทักษะที่ทันกับยุคสมัยที่เปลี่ยนแปลงไปกระแสโลกาภิวัตน์ที่จะทำให้เกิดการพัฒนาขยายความเป็นเมือง วิถีชีวิตที่เปลี่ยนไปอย่างรวดเร็ว รวมทั้งการเปลี่ยนแปลงทางสภาพภูมิอากาศที่อาจจะมีผลกระทบรุนแรงมากยิ่งขึ้น ซึ่งปัจจัยทั้งหมดดังกล่าวจะส่งผลให้ปัญหาความยากจนและความเหลื่อมล้ำของประเทศมีความซับซ้อนมากยิ่งขึ้น

จากปัจจัยและแนวโน้มที่คาดว่าจะส่งผลต่อการขับเคลื่อนการพัฒนาประเทศในมิติต่างๆข้างต้น เห็นได้ว่าบริษัทและสภาพแวดล้อมทั้งภายในและภายนอกประเทศมีแนวโน้มที่จะเปลี่ยนแปลงอย่างรวดเร็ว มีพลวัตสูง และมีความซับซ้อนหลากหลายมิติ ซึ่งจะส่งผลต่ออนาคตการพัฒนาประเทศอย่างมาก ดังนั้น การพัฒนาประเทศจึงจำเป็นต้องมียุทธศาสตร์การพัฒนาที่ครอบคลุมทุกมิติและทุกด้านการพัฒนาที่เกี่ยวข้อง มีความร่วมมือในลักษณะประชารัฐจากภาคส่วนต่างๆ ในรูปแบบของหุ้นส่วนการพัฒนาที่เป็นการดำเนินงานอย่างบูรณาการ เนื่องจากทุกมิติการพัฒนามีความเกี่ยวข้องซึ่งกันและกัน โดยประเทศไทยจำเป็นต้องมีทรัพยากรมนุษย์ที่มีคุณภาพ มีความรู้ สมรรถนะ และทักษะที่สอดคล้องกับการเปลี่ยนแปลงต่างๆ สามารถรู้เท่าทันและปรับตัวให้สามารถดำเนินชีวิตได้อย่างมีความสุข มีอาชีพที่มั่นคง สร้างรายได้ ท่ามกลาง

ความเปลี่ยนแปลงกฎเกณฑ์และกติกาใหม่ๆ และมาตรฐานที่สูงขึ้น โดยเฉพาะในโลกที่มีการเปลี่ยนแปลงอย่างรวดเร็วซึ่งจำเป็นต้องมีการพัฒนาระบบและปัจจัยส่งเสริมต่าง ๆ ที่เกี่ยวข้องไปพร้อมกัน ทั้งในส่วนของระบบ การเรียนการสอน และการพัฒนาทักษะฝีมือที่สอดคล้องกันกับการพัฒนาของคนในแต่ละช่วงวัย ระบบบริการ สาธารณะ โครงสร้างพื้นฐาน รวมทั้งการให้ความสำคัญกับการส่งเสริมเทคโนโลยีและนวัตกรรม เพื่อให้ประเทศไทยสามารถยกระดับเป็นเจ้าของเทคโนโลยีและนวัตกรรมก้าวทันโลก จากการต่อยอดการพัฒนาบนพื้นฐาน นโยบายไทยแลนด์ ๔.๐ ส่งผลให้เกิดการสร้างห่วงโซ่มูลค่าทางเศรษฐกิจในทั้งภาคอุตสาหกรรม ภาคเกษตร และภาคบริการ กระจายผลประโยชน์จากการพัฒนา ลดปัญหาความเหลื่อมล้ำ และนำไปสู่การเสริมสร้าง คุณภาพชีวิตของประชาชนทุกภาคส่วน

นอกจากนี้ ประเทศไทยต้องให้ความสำคัญกับการสร้างสมดุลความมั่นคงด้าน พลังงานและอาหาร การรักษาไว้ซึ่งความหลากหลายเชิงนิเวศ การส่งเสริมการดำเนินชีวิตและธุรกิจ และการ พัฒนาและขยายความเป็นเมืองที่เติบโตอย่างต่อเนื่องที่เป็นมิตรต่อสิ่งแวดล้อม พร้อมกับการมีข้อกำหนดของ รูปแบบและกฎเกณฑ์ที่เกี่ยวข้องกับลักษณะการใช้พื้นที่ที่ชัดเจน ขณะที่การพัฒนาโครงสร้างพื้นฐานและ ระบบโลจิสติกส์ กฎหมาย ระบบภาษีต้องมีกลยุทธ์การพัฒนาที่สามารถอำนวยความสะดวกและส่งเสริมให้ ประเทศมีศักยภาพการแข่งขันที่สูงขึ้น และสามารถจับจุดแข็งในเรื่องตำแหน่งที่ตั้งทางภูมิศาสตร์ของประเทศให้ เกิดประโยชน์ต่อการพัฒนาประเทศมากขึ้น รวมทั้งให้ความสำคัญของการรวมกลุ่มความร่วมมือกับนานา ประเทศในระดับภูมิภาคและระดับโลก เพื่อกระชับและสร้างสัมพันธ์ไมตรี เสริมสร้างความสัมพันธ์ทางการทูต ซึ่งจะก่อให้เกิดการสร้างพลังทางเศรษฐกิจและรักษาความมั่นคงของประเทศ โดยจำเป็นต้องสร้างความพร้อม ในการที่จะยกระดับมาตรฐานและมีการปฏิบัติให้เป็นไปตามระเบียบกติกาสากลในด้านต่างๆ ขณะเดียวกัน ประเทศไทยจำเป็นต้องเร่งให้มีการปฏิรูประบบราชการและการเมืองเพื่อให้เกิดการบริหารราชการที่ดีและมี เสถียรภาพทางการเมือง มีการส่งเสริมคนในชาติให้ยึดมั่นสถาบันหลักเป็นศูนย์รวมจิตใจเพื่อให้เกิดความรัก ความสามัคคี และลดความขัดแย้งภายในประเทศ โดยที่นโยบายการพัฒนาต่างๆ จำเป็นต้องคำนึงถึงความ สอดคล้องกับโครงสร้างและลักษณะพฤติกรรมของประชากรที่อาจจะมีความแตกต่างจากปัจจุบันมากขึ้น

ดังนั้น ภายใต้งานไขโครงสร้างประชากร โครงสร้างเศรษฐกิจ สภาพสังคม สภาพ ภูมิอากาศสิ่งแวดล้อม และปัจจัยการพัฒนาต่างๆ ที่เกี่ยวข้อง ส่งผลให้ประเทศไทยจำเป็นต้องมีการวาง แผนการพัฒนาที่รอบคอบและครอบคลุม อย่างไรก็ตาม หลายประเด็นพัฒนาเป็นเรื่องที่ต้องใช้ระยะเวลาใน การดำเนินงานเพื่อให้เกิดการปรับตัวซึ่งจะต้องหยั่งรากลึกกลงไปถึงการเปลี่ยนแปลงในเชิงโครงสร้างการ ขับเคลื่อนการพัฒนาให้ประเทศเจริญก้าวหน้าไปในอนาคตจึงจำเป็นต้องกำหนดวิสัยทัศน์ในระยะยาวที่ต้อง บรรลุ พร้อมทั้งแนวยุทธศาสตร์หลักในด้านต่างๆ เพื่อเป็นกรอบในการขับเคลื่อนการพัฒนาอย่างบูรณาการบน พื้นฐานประชารัฐเพื่อยกระดับจุดแข็งและจุดเด่นของประเทศ และปรับปรุงแก้ไขจุดอ่อนและจุดด้อยต่าง ๆ อย่างเป็นระบบ โดยยุทธศาสตร์ชาติจะเป็นเป้าหมายใหญ่ในการขับเคลื่อนประเทศ และถ่ายทอดไปสู่แผนใน ระดับอื่น ๆ เพื่อนำไปสู่การปฏิบัติทั้งในระดับยุทธศาสตร์ ภารกิจและพื้นที่ ซึ่งรวมถึงพื้นที่พิเศษต่างๆ อาทิ เขต เศรษฐกิจพิเศษชายแดน เขตพัฒนาพิเศษภาคตะวันออกเพื่อให้การพัฒนาประเทศสามารถดำเนินการได้อย่าง มั่นคง มั่งคั่ง และ ยั่งยืน

๓. วิสัยทัศน์ประเทศไทย

“ประเทศไทยมีความมั่นคง มั่งคั่ง ยั่งยืน เป็นประเทศพัฒนาแล้ว ด้วยการพัฒนา ตามหลักปรัชญาของเศรษฐกิจพอเพียง ” หรือเป็นคติพจน์ประจำชาติว่า “มั่นคง มั่งคั่ง ยั่งยืน” เพื่อ สนองตอบต่อผลประโยชน์แห่งชาติ อันได้แก่ การมีเอกราช อธิปไตย การดำรงอยู่อย่างมั่นคง และยั่งยืนของ สถาบันหลักของชาติและประชาชนจากภัยคุกคามทุกรูปแบบ การอยู่ร่วมกันในชาติอย่างสันติสุขเป็นปึกแผ่น มี ความมั่นคงทางสังคมท่ามกลางพหุสังคมและการมีเกียรติและศักดิ์ศรีของความเป็นมนุษย์ความเจริญเติบโต

ของชาติ ความเป็นธรรมและความอยู่ดีมีสุขของประชาชน ความยั่งยืนของฐานทรัพยากรธรรมชาติสิ่งแวดล้อม ความมั่นคงทางพลังงานและอาหาร ความสามารถในการรักษาผลประโยชน์ของชาติภายใต้การเปลี่ยนแปลงของสภาวะแวดล้อมระหว่างประเทศ และการอยู่ร่วมกันอย่างสันติประสานสอดคล้องกันด้านความมั่นคงในประชาคมอาเซียนและประชาคมโลกอย่างมีเกียรติและศักดิ์ศรี

ความมั่นคง หมายถึง การมีความมั่นคงปลอดภัยจากภัยและการเปลี่ยนแปลงทั้งภายในประเทศและภายนอกประเทศในทุกระดับ ทั้งระดับประเทศ สังคม ชุมชน ครัวเรือน และปัจเจกบุคคล และมีความมั่นคงในทุกมิติ ทั้งมิติทางการทหาร เศรษฐกิจ สังคม สิ่งแวดล้อม และการเมือง เช่น ประเทศมีความมั่นคงในเอกราชและอธิปไตย มีการปกครองระบอบประชาธิปไตยที่มีพระมหากษัตริย์ทรงเป็นประมุข สถาบันชาติ ศาสนา พระมหากษัตริย์มีความเข้มแข็งเป็นศูนย์กลางและเป็นที่ยึดเหนี่ยวจิตใจของประชาชน มีระบบการเมืองที่มั่นคงเป็นกลไกที่นำไปสู่การบริหารประเทศที่ต่อเนื่องและโปร่งใสตามหลักธรรมาภิบาล สังคมมีความปรองดองและความสามัคคี สามารถผนึกกำลังเพื่อพัฒนาประเทศ ชุมชนมีความเข้มแข็ง ครอบครัวมีความอบอุ่น ประชาชนมีความมั่นคงในชีวิต มีงานและรายได้ที่มั่นคงพอเพียงกับการดำรงชีวิต มีการออมสำหรับวัยเกษียณ ความมั่นคงของอาหาร พลังงาน และน้ำ มีที่อยู่อาศัยและความปลอดภัยในชีวิตทรัพย์สิน

ความมั่งคั่ง หมายถึง ประเทศไทยมีการขยายตัวของเศรษฐกิจอย่างต่อเนื่องและมีความยั่งยืนจนเข้าสู่กลุ่มประเทศรายได้สูง ความเหลื่อมล้ำของการพัฒนาลดลง ประชากรมีความอยู่ดีมีสุขได้รับผลประโยชน์จากการพัฒนาอย่างเท่าเทียมกันมากขึ้น และมีการพัฒนาอย่างทั่วถึงทุกภาคส่วนมีคุณภาพชีวิตตามมาตรฐานขององค์การสหประชาชาติ ไม่มีประชาชนที่อยู่ในภาวะความยากจนเศรษฐกิจในประเทศมีความเข้มแข็ง ขณะเดียวกันต้องมีความสามารถในการแข่งขันกับประเทศต่างๆทั้งในตลาดโลกและตลาดภายในประเทศเพื่อให้สามารถสร้างรายได้ทั้งจากภายในและภายนอกประเทศตลอดจนมีการสร้างฐานเศรษฐกิจและสังคมแห่งอนาคตเพื่อให้สอดคล้องกับบริบทการพัฒนาที่เปลี่ยนแปลงไป และประเทศไทยมีบทบาทที่สำคัญในเวทีโลก และมีความสัมพันธ์ทางเศรษฐกิจและการค้าอย่างแน่นแฟ้นกับประเทศในภูมิภาคเอเชีย เป็นจุดสำคัญของการเชื่อมโยงในภูมิภาค ทั้งการคมนาคมขนส่ง การผลิต การค้า การลงทุน และการทำธุรกิจ เพื่อให้เป็นพลังในการพัฒนา นอกจากนี้ยังมีความสมบูรณ์ในทุนที่จะสามารถสร้างการพัฒนาต่อเนื่องไปได้ ได้แก่ ทุนมนุษย์ ทุนทางปัญญาทุนทางการเงิน ทุนที่เป็นเครื่องมือเครื่องจักร ทุนทางสังคม และทุนทรัพยากรธรรมชาติและสิ่งแวดล้อม

ความยั่งยืน หมายถึง การพัฒนาที่สามารถสร้างความเจริญ รายได้ และคุณภาพชีวิตของประชาชนให้เพิ่มขึ้นอย่างต่อเนื่อง ซึ่งเป็นการเจริญเติบโตของเศรษฐกิจที่อยู่บนหลักการใช้ การรักษา และการฟื้นฟูฐานทรัพยากรธรรมชาติอย่างยั่งยืน ไม่ใช่ทรัพยากรธรรมชาติจนเกินพอดี ไม่สร้างมลภาวะต่อสิ่งแวดล้อมจนเกินความสามารถในการรองรับและเยียวยาของระบบนิเวศ การผลิตและการบริโภคเป็นมิตรกับสิ่งแวดล้อม และสอดคล้องกับเป้าหมายการพัฒนาที่ยั่งยืน ทรัพยากรธรรมชาติมีความอุดมสมบูรณ์มากขึ้นและสิ่งแวดล้อมมีคุณภาพดีขึ้น คนมีความรับผิดชอบต่อสังคม มีความเอื้ออาทร เสียสละเพื่อผลประโยชน์ส่วนรวม รัฐบาลมีนโยบายที่มุ่งประโยชน์ส่วนรวมอย่างยั่งยืนและให้ความสำคัญกับการมีส่วนร่วมของประชาชน และทุกภาคส่วนในสังคมยึดถือและปฏิบัติตามหลักปรัชญาของเศรษฐกิจพอเพียงเพื่อการพัฒนาอย่างสมดุล มีเสถียรภาพ และยั่งยืน

โดยมีเป้าหมายการพัฒนาประเทศ คือ “ประเทศชาติมั่นคง ประชาชนมีความสุข เศรษฐกิจพัฒนาอย่างต่อเนื่อง สังคมเป็นธรรม ฐานทรัพยากรธรรมชาติยั่งยืน” โดยยกระดับศักยภาพของประเทศในหลากหลายมิติ พัฒนาค้นในทุกมิติและในทุกช่วงวัยให้เป็นคนดี เก่ง และมีคุณภาพ สร้างโอกาสและความเสมอภาคทางสังคม สร้างการเติบโตบนคุณภาพชีวิตที่เป็นมิตรกับสิ่งแวดล้อม และมีภาครัฐของ

ประชาชนเพื่อประชาชนและประโยชน์ส่วนรวม โดยการประเมินผลการพัฒนาตามยุทธศาสตร์ชาติ ประกอบด้วย

- ๑) ความอยู่ดีมีสุขของคนไทยและสังคมไทย
- ๒) ขีดความสามารถในการแข่งขัน การพัฒนาเศรษฐกิจ และการกระจายรายได้
- ๓) การพัฒนาทรัพยากรมนุษย์ของประเทศ
- ๔) ความเท่าเทียมและความเสมอภาคของสังคม
- ๕) ความหลากหลายทางชีวภาพ คุณภาพสิ่งแวดล้อม และความยั่งยืนของ

ทรัพยากรธรรมชาติ

- ๖) ประสิทธิภาพการบริหารจัดการและการเข้าถึงการให้บริการของภาครัฐ

๔. ประเด็นยุทธศาสตร์ชาติ

๔.๑ ยุทธศาสตร์ชาติด้านความมั่นคง

- (๑) การรักษาความสงบภายในประเทศ
- (๒) การป้องกันและแก้ไขปัญหาที่มีผลกระทบต่อความมั่นคง
- (๓) การพัฒนาศักยภาพของประเทศให้พร้อมเผชิญภัยคุกคามที่กระทบต่อ

ความมั่นคงของชาติ

- (๔) การบูรณาการความร่วมมือด้านความมั่นคงกับอาเซียนและนานาชาติ

รวมถึงองค์กรภาครัฐและที่มีใช้ภาครัฐ

- (๕) การพัฒนากลไกการบริหารจัดการความมั่นคงแบบองค์รวม

๔.๒ ยุทธศาสตร์ชาติด้านการสร้างความสามารถในการแข่งขัน

- (๑) การเกษตรสร้างมูลค่า
- (๒) อุตสาหกรรมและบริการแห่งอนาคต
- (๓) สร้างความหลากหลายด้านการท่องเที่ยว
- ๔.๔ โครงสร้างพื้นฐาน เชื่อมไทย เชื่อมโลก
- (๕) พัฒนาเศรษฐกิจบนพื้นฐานผู้ประกอบการยุคใหม่

๔.๓ ยุทธศาสตร์ชาติด้านการพัฒนาและเสริมสร้างศักยภาพทรัพยากรมนุษย์

- (๑) การปรับเปลี่ยนค่านิยมและวัฒนธรรม
- (๒) การพัฒนาศักยภาพคนตลอดช่วงชีวิต
- (๓) ปฏิรูปกระบวนการเรียนรู้ที่ตอบสนองต่อการเปลี่ยนแปลงในศตวรรษที่ ๒๑
- (๔) การตระหนักถึงพหุปัญญาของมนุษย์ที่หลากหลาย
- (๕) การเสริมสร้างให้คนไทยมีสุขภาวะที่ดี
- (๖) การสร้างสภาพแวดล้อมที่เอื้อต่อการพัฒนาและเสริมสร้างศักยภาพ

ทรัพยากรมนุษย์

- (๗) การเสริมสร้างศักยภาพการกีฬาในการสร้างคุณค่าทางสังคมและพัฒนา

ประเทศ

๔.๔ ยุทธศาสตร์ชาติด้านการสร้างโอกาสและความเสมอภาคทางสังคม

- (๑) การลดความเหลื่อมล้ำ สร้างความเป็นธรรมในทุกมิติ
- (๒) การกระจายศูนย์กลางความเจริญทางเศรษฐกิจ สังคม และเทคโนโลยี
- (๓) การเสริมสร้างพลังทางสังคม

(๔) การเพิ่มขีดความสามารถของชุมชนท้องถิ่นในการพัฒนา การพึ่งตนเอง และการจัดการตนเอง

๔.๕ ยุทธศาสตร์ชาติด้านการสร้างการเติบโตบนคุณภาพชีวิตที่เป็นมิตรกับสิ่งแวดล้อม

- (๑) สร้างการเติบโตอย่างยั่งยืนบนสังคมเศรษฐกิจสีเขียว
- (๒) สร้างการเติบโตอย่างยั่งยืนบนสังคมเศรษฐกิจภาคทะเล
- (๓) สร้างการเติบโตอย่างยั่งยืนบนสังคมที่เป็นมิตรต่อสภาพภูมิอากาศ
- (๔) พัฒนาพื้นที่เมือง ชนบท เกษตรกรรมและอุตสาหกรรมเชิงนิเวศ มุ่งเน้นความเป็นเมืองที่เติบโตอย่างต่อเนื่อง
- (๕) พัฒนาความมั่นคงน้ำ พลังงาน และเกษตรที่เป็นมิตรต่อสิ่งแวดล้อม
- (๖) ยกระดับกระบวนการตัดสินใจเพื่อกำหนดอนาคตประเทศ

๔.๖ ยุทธศาสตร์ชาติด้านการปรับสมดุลและพัฒนาระบบการบริหารจัดการภาครัฐ

- (๑) ภาครัฐที่ยึดประชาชนเป็นศูนย์กลาง ตอบสนองความต้องการ และให้บริการอย่างสะดวกรวดเร็ว โปร่งใส
- (๒) ภาครัฐบริหารงานแบบบูรณาการโดยมียุทธศาสตร์ชาติเป็นเป้าหมาย และเชื่อมโยงการพัฒนาในทุกระดับ ทุกประเด็น ทุกภารกิจ และทุกพื้นที่
- (๓) ภาครัฐมีขนาดเล็ก gọn เหมาะสมกับภารกิจ ส่งเสริมให้ประชาชนและทุกภาคส่วนมีส่วนร่วมในการพัฒนาประเทศ
- (๔) ภาครัฐมีความทันสมัย
- (๕) บุคลากรภาครัฐเป็นคนดีและเก่ง ยึดหลักคุณธรรม จริยธรรม มีจิตสำนึกมีความสามารถสูง มุ่งมั่น และเป็นมืออาชีพ
- (๖) ภาครัฐมีความโปร่งใส ปลอดการทุจริตและประพฤติมิชอบ
- (๗) กฎหมายมีความสอดคล้องเหมาะสมกับบริบทต่าง ๆ และมีเท่าที่จำเป็น
- (๘) กระบวนการยุติธรรมเคารพสิทธิมนุษยชนและปฏิบัติต่อประชาชนโดยเสมอภาค

๑.๒ แผนพัฒนาเศรษฐกิจและสังคมแห่งชาติ ฉบับที่ ๑๒ (พ.ศ. ๒๕๖๐ - ๒๕๖๔)

แผนพัฒนาเศรษฐกิจและสังคมแห่งชาติ ฉบับที่ ๑๒ (พ.ศ. ๒๕๖๐ - ๒๕๖๔) ได้จัดทำขึ้นในช่วงเวลาของการปฏิรูปประเทศและสถานการณ์โลกที่เปลี่ยนแปลงอย่างรวดเร็วและเชื่อมโยงกันใกล้ชิดกันมากขึ้น โดยได้น้อมนำหลัก “ปรัชญาของเศรษฐกิจพอเพียง” มาเป็นปรัชญาทางในการพัฒนาประเทศต่อเนื่องจากแผนพัฒนาฯ ฉบับที่ ๙-๑๑ เพื่อเสริมสร้างภูมิคุ้มกันและช่วยให้สังคมไทยสามารถยืนหยัดอยู่ได้อย่างมั่นคง เกิดภูมิคุ้มกัน และมีการบริหารจัดการความเสี่ยงอย่างเหมาะสม ส่งผลให้การพัฒนาประเทศสู่ความสมดุลและยั่งยืน

ในการจัดทำแผนพัฒนาฯ ฉบับที่ ๑๒ ครั้งนี้ สำนักงานคณะกรรมการพัฒนาการเศรษฐกิจและสังคมแห่งชาติ (สศช.) ได้จัดทำบนพื้นฐานของกรอบยุทธศาสตร์ชาติ ๒๐ ปี (พ.ศ. ๒๕๖๐ - ๒๕๗๙) ซึ่งเป็นแผนหลักของการพัฒนาประเทศ และเป้าหมายการพัฒนาที่ยั่งยืน (Sustainable Development Goals: SDGs) รวมทั้งการปรับโครงสร้างประเทศไทยไปสู่ประเทศไทย ๔.๐ ตลอดจนประเด็นการปฏิรูปประเทศ

นอกจากนี้ ได้ให้ความสำคัญกับการมีส่วนร่วมของภาคีการพัฒนาทุกภาคส่วน ทั้งในระดับกลุ่มอาชีพ ระดับภาค และระดับประเทศในทุกขั้นตอนของแผนฯ อย่างกว้างขวางและต่อเนื่อง เพื่อร่วมกันกำหนดวิสัยทัศน์และทิศทางการพัฒนาประเทศ รวมทั้งร่วมจัดทารายละเอียดยุทธศาสตร์ของแผนฯ เพื่อมุ่งสู่ “ความมั่นคง มั่งคั่ง และยั่งยืน”

การพัฒนาประเทศในระยะแผนพัฒนาฯ ฉบับที่ ๑๒ จึงเป็นจุดเปลี่ยนที่สำคัญในการเชื่อมต่อกับยุทธศาสตร์ชาติ ๒๐ ปี ในลักษณะการแปลงยุทธศาสตร์ระยะยาวสู่การปฏิบัติ โดยในแต่ละยุทธศาสตร์ของแผนพัฒนาฯ ฉบับที่ ๑๒ ได้กำหนดประเด็นการพัฒนา พร้อมทั้งแผนงาน/โครงการสำคัญที่ต้องดำเนินการให้เห็นผลเป็นรูปธรรมในช่วง ๕ ปีแรกของการขับเคลื่อนยุทธศาสตร์ชาติ เพื่อเตรียมความพร้อมคน สังคม และระบบเศรษฐกิจของประเทศให้สามารถปรับตัวรองรับผลกระทบจากการเปลี่ยนแปลงได้อย่างเหมาะสม ขณะเดียวกัน ยังได้กำหนดแนวคิดและกลไกการขับเคลื่อนและติดตามประเมินผลที่ชัดเจน เพื่อให้การพัฒนาเป็นไปอย่างมีทิศทางและเกิดประสิทธิภาพ นำไปสู่การพัฒนาเพื่อประโยชน์สุขที่ยั่งยืนของสังคมไทย

๑. ยุทธศาสตร์การพัฒนาประเทศ

ยุทธศาสตร์ในแผนพัฒนาฯ ฉบับที่ ๑๒ มีทั้งหมด ๑๐ ยุทธศาสตร์ โดยมี ๖ ยุทธศาสตร์ตามกรอบยุทธศาสตร์ชาติ ๒๐ ปี และอีก ๔ ยุทธศาสตร์ที่เป็นปัจจัยสนับสนุน ดังนี้

- ๑.๑ ยุทธศาสตร์การเสริมสร้างและพัฒนาศักยภาพทุนมนุษย์
- ๑.๒ ยุทธศาสตร์การสร้างความเป็นธรรมและลดความเหลื่อมล้ำในสังคม
- ๑.๓ ยุทธศาสตร์การสร้างความเข้มแข็งทางเศรษฐกิจและแข่งขันได้อย่างยั่งยืน
- ๑.๔ ยุทธศาสตร์การเติบโตที่เป็นมิตรกับสิ่งแวดล้อมเพื่อการพัฒนาที่ยั่งยืน
- ๑.๕ ยุทธศาสตร์การเสริมสร้างความมั่นคงแห่งชาติเพื่อการพัฒนาประเทศสู่ความมั่งคั่ง และยั่งยืน
- ๑.๖ ยุทธศาสตร์การบริหารจัดการในภาครัฐ การป้องกันการทุจริตประพฤติมิชอบ และธรรมาภิบาลในสังคมไทย
- ๑.๗ ยุทธศาสตร์การพัฒนาโครงสร้างพื้นฐานและระบบโลจิสติกส์
- ๑.๘ ยุทธศาสตร์การพัฒนาวิทยาศาสตร์ เทคโนโลยี วิจัย และนวัตกรรม
- ๑.๙ ยุทธศาสตร์การพัฒนาภาค เมือง และพื้นที่เศรษฐกิจ
- ๑.๑๐ ยุทธศาสตร์ความร่วมมือระหว่างประเทศเพื่อการพัฒนา

๑.๓ แผนพัฒนาภาค/แผนพัฒนากลุ่มจังหวัด/แผนพัฒนาจังหวัด

๑.๓.๑ แผนพัฒนาภาค

กลุ่มจังหวัดภาคเหนือตอนบน (เชียงใหม่ เชียงราย แม่ฮ่องสอน พะเยา ลำพูน ลำปาง น่าน แพร่)

วิสัยทัศน์

“ประตูทองการค้าสู่โลก โดดเด่นวัฒนธรรมล้านนา น่ายุ่ทุกถิ่นที่”

เป้าประสงค์

- (๑) เป็นภูมิภาคที่แต่ละจังหวัดมีเศรษฐกิจและวัฒนธรรมที่โดดเด่นสามารถเป็นฐานเกื้อกูลและเสริมศักยภาพซึ่งกันและกันได้
- (๒) เป็นฐานและประตูด้านการค้า โครงข่ายคมนาคมเชื่อมโยงกับกลุ่มประเทศอนุภูมิภาค ลุ่มแม่น้ำโขง(GMS) และเอเชียใต้ (BIMSTEC)

- (๓) โดดเด่นในสาขาบริการการท่องเที่ยวที่ปลอดภัยอุตสาหกรรมที่ปราศจากมลพิษ และเกษตรปลอดภัย
- (๔) เป็นศูนย์กลางบริการสุขภาพ อุตสาหกรรมซอฟต์แวร์และการค้าต่างประเทศ

ประเด็นยุทธศาสตร์

ประเด็นยุทธศาสตร์ ๑ : สร้างฐานเศรษฐกิจใหม่ โดยมียุทธศาสตร์ประกอบด้วย

- (๑) พัฒนาเป็นศูนย์กลางเศรษฐกิจเชื่อมโยงกับกลุ่มประเทศอนุภูมิภาคแม่น้ำโขง(GMS) และเอเชียใต้ (BIMSTEC)
- (๒) พัฒนาประตูเศรษฐกิจเพื่อเป็นช่องทางการค้าและการท่องเที่ยวกับประเทศเพื่อนบ้าน
- (๓) สร้างฐานเศรษฐกิจใหม่ บนพื้นฐานของวัฒนธรรมและความรู้ใหม่มุ่งสู่ Knowledge Based Economy

ประเด็นยุทธศาสตร์ ๒ : เพิ่มมูลค่าฐานเศรษฐกิจเดิม โดยมียุทธศาสตร์ประกอบด้วย

- (๑) สร้างงานหัตถกรรมที่มีเอกลักษณ์และความเป็นเลิศในระดับนานาชาติ สำหรับตลาดเฉพาะ (Niche Market) โดยการนำวัฒนธรรมล้านนา มาสร้างเอกลักษณ์และเรื่องราวเพื่อเพิ่มมูลค่าให้กับสินค้า
- (๒) สร้างองค์ความรู้ต่อยอดด้านการท่องเที่ยวและเชื่อมโยง ทั้งภายในกลุ่มจังหวัดและกลุ่มประเทศอนุภูมิภาคแม่น้ำโขง
- (๓) สร้างมูลค่าเพิ่มแก่ผลิตภัณฑ์เกษตรด้วยการใช้ความรู้ และการบริหารจัดการสมัยใหม่ในห่วงโซ่การผลิตและการตลาด

ประเด็นยุทธศาสตร์ ๓ : สนับสนุนทั้งฐานเศรษฐกิจเดิมและเศรษฐกิจใหม่ที่ยั่งยืน โดยมียุทธศาสตร์ประกอบด้วย

- (๑) สร้างความเข้มแข็งชุมชน โดยสร้างเศรษฐกิจพื้นบ้าน สืบสานสู่สากล
- (๒) ดำรงความเป็นฐานทรัพยากรธรรมชาติ โดยฟื้นฟูและบริหารจัดการทรัพยากรธรรมชาติอย่างยั่งยืน
- (๓) สร้างความมั่นคงปลอดภัยในพื้นที่ชายแดนและความปลอดภัยในชีวิตและทรัพย์สินของประชาชนและนักท่องเที่ยว

๑.๓.๒ แผนพัฒนากลุ่มจังหวัดภาคเหนือตอนบน ๑ (จังหวัดเชียงใหม่ จังหวัดลำปาง จังหวัดลำพูน จังหวัดแม่ฮ่องสอน)

วิสัยทัศน์

“ศูนย์กลางการท่องเที่ยวการค้าการลงทุนสู่สากล โดดเด่นวัฒนธรรมล้านนา สังคมน่าอยู่ทุกถิ่นที่”

กรอบแนวคิดการพัฒนา

- (๑) สร้างสรรค์ (Creativity) หมายถึง การดำเนินกิจกรรมอย่างสร้างสรรค์
- (๒) ความปลอดภัย (Safety) สุขภาพดี (Healthy) หมายถึง ความปลอดภัยในชีวิตและทรัพย์สินของประชาชน และประชาชนมีสุขภาพกายและใจที่ดี
- (๓) อบอุ่นและมีเสน่ห์ (Pleasant charming) หมายถึง สภาพแวดล้อมที่น่าอยู่ตามวิถีชีวิตที่เอื้อเพื่อและวัฒนธรรมที่สวยงามของท้องถิ่น

ประเด็นการพัฒนา

- (๑) การฟื้นฟู หมายถึง การอนุรักษ์/ดูแลให้มีคุณภาพ อัจฉริยะถึงปริมาณเพิ่มมากขึ้นด้วย
- (๒) การสร้างความโดดเด่นอย่างมีเอกลักษณ์ หมายถึง การส่งเสริมจุดแข็งและโอกาสให้มีศักยภาพในการแข่งขันที่เลียนแบบได้ยาก
- (๓) การยกระดับพัฒนา หมายถึง การปรับปรุงให้เกิดประสิทธิภาพ ประสิทธิผล และส่งผลกระทบเชิงบวกให้เพิ่มสูงขึ้นอย่างมีนัยสำคัญ

เป้าประสงค์การพัฒนาในภาพรวม

๑. สร้างการเติบโตทางเศรษฐกิจแบบสมดุล โดยเน้นการเพิ่มขีดความสามารถในการแข่งขัน ในภาคการเกษตร การค้า การลงทุน และการท่องเที่ยวเชิงสร้างสรรค์
๒. ฟื้นฟูและอนุรักษ์ (ทรัพยากรธรรมชาติและวัฒนธรรมท้องถิ่น) แบบองค์รวมให้เอื้อต่อการพัฒนาแบบยั่งยืน โดยเน้นการมีส่วนร่วมของชุมชน

ประเด็นยุทธศาสตร์การพัฒนา

- (๑) ส่งเสริมการฟื้นฟูและอนุรักษ์แบบองค์รวมเพื่อสร้างสรรค์บรรยากาศที่สวยงามมีเสน่ห์ (ยุทธศาสตร์การพัฒนาที่ยั่งยืน เพื่อเป็นรากฐานสนับสนุนทั้งฐานเศรษฐกิจเดิมและเศรษฐกิจใหม่)
- (๒) ส่งเสริมการสร้างสรรคสินค้าและบริการให้เด่นและมีคุณค่า มุ่งเน้นเกษตรมูลค่าเพิ่ม ผลิตภัณฑ์เพื่อสุขภาพ หัตถกรรมสร้างสรรค์ ศิลปวัฒนธรรม การท่องเที่ยว (ยุทธศาสตร์ปรับตัว เพื่อเพิ่มมูลค่าและสร้างความยั่งยืนให้แก่ฐานเศรษฐกิจเดิม)
- (๓) ยกระดับการพัฒนาการค้าการลงทุน มุ่งเน้นอุตสาหกรรมสุขภาพ อุตสาหกรรมเกษตรและอาหารฮาลาลและการค้าชายแดน เพื่อรองรับประชาคมอาเซียน (AEC) และภูมิภาคต่าง ๆ

๑.๓.๓ แผนพัฒนาจังหวัดเชียงใหม่

วิสัยทัศน์

“นครแห่งชีวิตและความมั่งคั่ง”

(City of Life and Prosperity)

(เมืองที่ให้ความสุขและชีวิตที่มีคุณค่าแก่ผู้อยู่อาศัยและผู้มาเยือนในฐานะเมืองที่น่าอยู่และนำท่องเที่ยวในระดับโลก)

พันธกิจ

- (๑) ส่งเสริมและพัฒนาให้เป็นเมืองศูนย์กลางการท่องเที่ยวและบริการระดับสากล
- (๒) ส่งเสริมและพัฒนาให้เป็นเมืองศูนย์กลางของการค้า การลงทุน และการคมนาคมขนส่งในระดับภูมิภาคและระดับนานาชาติ
- (๓) ส่งเสริมและพัฒนาให้เป็นเมืองศูนย์กลางเกษตรปลอดภัย
- (๔) ส่งเสริมและพัฒนาให้เป็นเมืองศูนย์กลางการศึกษาในระดับภูมิภาคและระดับนานาชาติ
- (๕) ส่งเสริมและพัฒนาให้เป็นเมืองศูนย์กลางอยู่บนพื้นฐานความสง่างามทางวัฒนธรรม

เป้าประสงค์

- (๑) การพัฒนาเศรษฐกิจของจังหวัดเชียงใหม่มีความเข้มแข็ง สมดุล และสามารถรองรับการเปลี่ยนแปลงได้อย่างเหมาะสม
- (๒) สังคมเชียงใหม่มีความน่าอยู่ชุมชนมีความเข้มแข็ง และสิ่งแวดล้อมมีความสมดุล
- (๓) การบริหารจัดการภาครัฐมีความทันสมัยและมีธรรมาภิบาล โดยอยู่บนพื้นฐานของความต้องการและการมีส่วนร่วมของประชาชน

ประเด็นยุทธศาสตร์การพัฒนา

- ประเด็นยุทธศาสตร์ที่ ๑ : ส่งเสริมและพัฒนาการท่องเที่ยวและบริการสุขภาพ เชื่อมโยงชุมชนและท้องถิ่น
- ประเด็นยุทธศาสตร์ที่ ๒ : ส่งเสริมการเกษตร การผลิตสินค้าชุมชน การค้า การลงทุน สู่สากล
- ประเด็นยุทธศาสตร์ที่ ๓ : เสริมสร้างสังคมให้มีคุณภาพ คงอัตลักษณ์ทางวัฒนธรรม
- ประเด็นยุทธศาสตร์ที่ ๔ : ส่งเสริมและพัฒนาทรัพยากรธรรมชาติและสิ่งแวดล้อม ให้สมบูรณ์โดยใช้เทคโนโลยีและนวัตกรรม
- ประเด็นยุทธศาสตร์ที่ ๕ : การเสริมสร้างความมั่นคง ปลอดภัย และความสงบสุขของประชาชน

ประเด็นยุทธศาสตร์ที่ ๖ : การพัฒนาระบบบริหารจัดการภาครัฐและการให้บริการประชาชนตามหลักธรรมาภิบาล

๑.๔ กรอบยุทธศาสตร์การพัฒนาขององค์กรปกครองส่วนท้องถิ่นในเขตจังหวัดเชียงใหม่

วิสัยทัศน์การพัฒนาองค์กรปกครองส่วนท้องถิ่นในเขตจังหวัดเชียงใหม่

“เป็นองค์กรหลักในการพัฒนาท้องถิ่น บนพื้นฐานของความเข้าใจในปัญหาและศักยภาพของท้องถิ่นโดยการมีส่วนร่วมของชุมชน”

พันธกิจ

- (๑) เสริมสร้างการมีส่วนร่วมทุกภาคส่วนในการบริหารจัดการท้องถิ่นอย่างมีประสิทธิภาพ
- (๒) พัฒนาบุคลากรขององค์กรปกครองส่วนท้องถิ่นให้มีความทันสมัยมีคุณธรรมจริยธรรมตามกฎหมายบัญญัติ
- (๓) ส่งเสริมบำรุงรักษาศิลปะ จารีตประเพณี ภูมิปัญญาท้องถิ่น วัฒนธรรมอันดีของท้องถิ่น
- (๔) ส่งเสริมและรักษาคุณภาพสิ่งแวดล้อมของท้องถิ่น

ประเด็นยุทธศาสตร์การพัฒนาองค์กรปกครองส่วนท้องถิ่น

- (๑) ยุทธศาสตร์การพัฒนาโครงสร้างพื้นฐานทางการเกษตรเพื่อรองรับการพัฒนาเศรษฐกิจและสังคม
- (๒) ยุทธศาสตร์การพัฒนาเศรษฐกิจตามแนวทางปรัชญาเศรษฐกิจพอเพียง
- (๓) ยุทธศาสตร์การบริหารจัดการทรัพยากรธรรมชาติและสิ่งแวดล้อม
- (๔) ยุทธศาสตร์การอนุรักษ์ ฟื้นฟูและสืบสาน ศิลปวัฒนธรรม จารีตประเพณีและภูมิปัญญาท้องถิ่น
- (๕) ยุทธศาสตร์การพัฒนาคุณภาพชีวิตของประชาชน
- (๖) ยุทธศาสตร์การป้องกัน บรรเทาสาธารณภัยและการรักษาความเป็นระเบียบ

เรียบร้อยในชุมชน
(๗) ยุทธศาสตร์การบริหารจัดการบ้านเมืองที่ดี

เป้าประสงค์การพัฒนา

(๑) ยุทธศาสตร์การพัฒนาโครงสร้างพื้นฐานทางการเกษตรเพื่อรองรับการพัฒนาเศรษฐกิจและสังคม

๑.๑ ระบบสาธารณูปโภค สาธารณูปการ การคมนาคมขนส่ง มีประสิทธิภาพ สามารถตอบสนองความต้องการของประชาชนอย่างทั่วถึง

๑.๒ ภาคเกษตรกรรมสามารถสร้างมูลค่าเพิ่มและมีการกระจายรายได้ได้อย่างเหมาะสม

(๒) ยุทธศาสตร์การพัฒนาเศรษฐกิจตามแนวทางปรัชญาเศรษฐกิจพอเพียง

๒.๑ ชุมชนยึดถือและปฏิบัติตามแนวทางปรัชญาเศรษฐกิจพอเพียง เกิดภูมิคุ้มกันทางเศรษฐกิจ

๒.๒ ท้องถิ่นมีการพัฒนาด้านการท่องเที่ยว วิสาหกิจในชุมชน มีความพร้อมแข่งขันและรองรับผลกระทบจากการเข้าร่วมประชาคมเศรษฐกิจอาเซียน (AEC)

(๓) ยุทธศาสตร์การบริหารจัดการทรัพยากรธรรมชาติและสิ่งแวดล้อม

๓.๑ ชุมชนมีส่วนร่วมในการปฏิบัติเพื่อป้องกันและแก้ปัญหาในด้านการจัดการทรัพยากรธรรมชาติสิ่งแวดล้อมและการอนุรักษ์ระบบนิเวศ

(๔) ยุทธศาสตร์การอนุรักษ์ ฟื้นฟูและสืบสาน ศิลปวัฒนธรรม จารีตประเพณีและภูมิปัญญาท้องถิ่น

๔.๑ ชุมชนและองค์กรภาคสังคมในท้องถิ่น สามารถอนุรักษ์ ฟื้นฟูและสืบสาน ศิลปะ วัฒนธรรม จารีต ประเพณีและภูมิปัญญาอันเป็นเอกลักษณ์ของท้องถิ่นให้ดำรงอยู่ได้อย่างยั่งยืน

(๕) ยุทธศาสตร์การพัฒนาคุณภาพชีวิตของประชาชน

๕.๑ กลุ่มเด็ก เยาวชน และผู้ใหญ่ ได้รับการส่งเสริมการศึกษาและการเรียนรู้ตลอดชีวิต

๕.๒ กลุ่มผู้สูงอายุ คนพิการและผู้ประสบปัญหาทางสังคม ได้รับการและสวัสดิการอย่างทั่วถึง รวดเร็วและเป็นธรรมบนพื้นฐานของการพึ่งพาตนเอง

(๖) ยุทธศาสตร์การป้องกัน บรรเทาสาธารณภัยและการรักษาความเป็นระเบียบเรียบร้อยในชุมชน

๖.๑ ประชาชนมีความสามัคคีและความสมานฉันท์ในหมู่คณะ สามารถป้องกันและรับมือกับสาธารณภัยต่างๆ ได้อย่างมีประสิทธิภาพ

๖.๒ ชุมชนมีส่วนร่วมในการป้องกัน แก้ไขลดปัญหาหยาเสพติดและความปลอดภัยในชีวิตและทรัพย์สินในชุมชน

(๗) ยุทธศาสตร์การบริหารจัดการบ้านเมืองที่ดี

๑.๑ องค์กรปกครองส่วนท้องถิ่นมีกระบวนการบริหารจัดการภายใต้หลัก ธรรมาภิบาลและการจัดบริการสาธารณะแก่ประชาชนที่มีประสิทธิภาพและเกิดผลสัมฤทธิ์

๒. ยุทธศาสตร์ของเทศบาลตำบลเมืองงาย

๒.๑ วิสัยทัศน์

“ชุมชนน่าอยู่ เชิดชูวัฒนธรรม น้อมนำปรัชญาเศรษฐกิจพอเพียง”

๒.๓ ยุทธศาสตร์

๑. ยุทธศาสตร์การพัฒนาด้านสาธารณูปโภคและโครงสร้างพื้นฐาน
๒. ยุทธศาสตร์การพัฒนาด้านเศรษฐกิจ
๓. ยุทธศาสตร์การพัฒนาด้านสังคมและคุณภาพชีวิต
๔. ยุทธศาสตร์การพัฒนาด้านทรัพยากรธรรมชาติและสิ่งแวดล้อม
๕. ยุทธศาสตร์การพัฒนาด้านการบริหารจัดการบ้านเมืองที่ดี

๒.๓ เป้าประสงค์

๑. ระบบสาธารณูปโภค โครงสร้างพื้นฐานที่ได้มาตรฐานเพียงพอและทั่วถึง
๒. ประชาชนมีคุณภาพชีวิตที่ดี ยึดหลักเศรษฐกิจพอเพียง
๓. ประชาชนมีความตระหนัก ก อนุรักษ์วัฒนธรรม และประเพณีท้องถิ่น
๔. ประชาชนได้รับความรู้เกี่ยวกับสุขภาพอนามัยอย่างทั่วถึง
๕. การบริหารจัดการทรัพยากรธรรมชาติและสิ่งแวดล้อมให้เกิดประโยชน์สูงสุด
๖. ประชาชนได้รับความพึงพอใจและประสิทธิภาพการบริหารและการจัดการอย่างต่อเนื่อง
๗. เด็ก เยาวชน ประชาชน มีโอกาสเข้าถึงระบบเทคโนโลยีสารสนเทศให้มากที่สุด เพื่อส่งเสริมให้เกิดแนวคิดและการเรียนรู้สิ่งใหม่ๆ เพื่อการพัฒนา

๒.๔ ตัวชี้วัด

๑. จำนวนระบบสาธารณูปโภค โครงสร้างพื้นฐานที่ได้มาตรฐานเพิ่มขึ้น
๒. รายได้เฉลี่ยครัวเรือนมีจำนวนเพิ่มขึ้น
๓. สังคมมีความมั่นคง ปลอดภัย วัฒนธรรม ประเพณีได้รับการสืบสาน
๔. ชุมชนได้รับประโยชน์จากการบริหารทรัพยากรธรรมชาติและสิ่งแวดล้อมเพิ่มมากขึ้น
๕. ประชาชนพึงพอใจในการบริการเพิ่มมากขึ้น

๒.๕ ค่าเป้าหมาย

๑. ด้านการได้รับบริการด้านโครงสร้างพื้นฐานให้มีความสะดวกและรวดเร็ว
๒. ประชาชนมีศักยภาพมีรายได้เพียงพอสามารถพึ่งตนเองได้
๓. ประชาชนมีความรู้และบำรุงรักษาศิลปวัฒนธรรมอันดีงาม
๔. ประชาชนมีสุขอนามัยที่ดีห่างไกลโรค สังคมสงบสุข
๕. มลภาวะและสิ่งแวดล้อมไม่เป็นพิษทำให้ชุมชนน่าอยู่
๖. การบริหารจัดการภาครัฐที่ดีและมีส่วนร่วมจากทุกภาคส่วน
๗. สถานที่ปฏิบัติงานและเครื่องมือเครื่องใช้ที่ปฏิบัติงานมีพร้อมสำหรับการบริการประชาชน

๒.๖ กลยุทธ์

๑. สร้างและพัฒนาถนนและสะพาน
- ๒ สร้างและพัฒนาระบบน้ำ
- ๓ สร้างและพัฒนาระบบไฟฟ้าสาธารณะ
- ๔ สร้างอาคาร สถานที่สาธารณะประโยชน์และ พัฒนาการใช้ที่ดิน

๕. พัฒนาความรู้ด้านการเกษตรให้มีคุณภาพมาตรฐาน

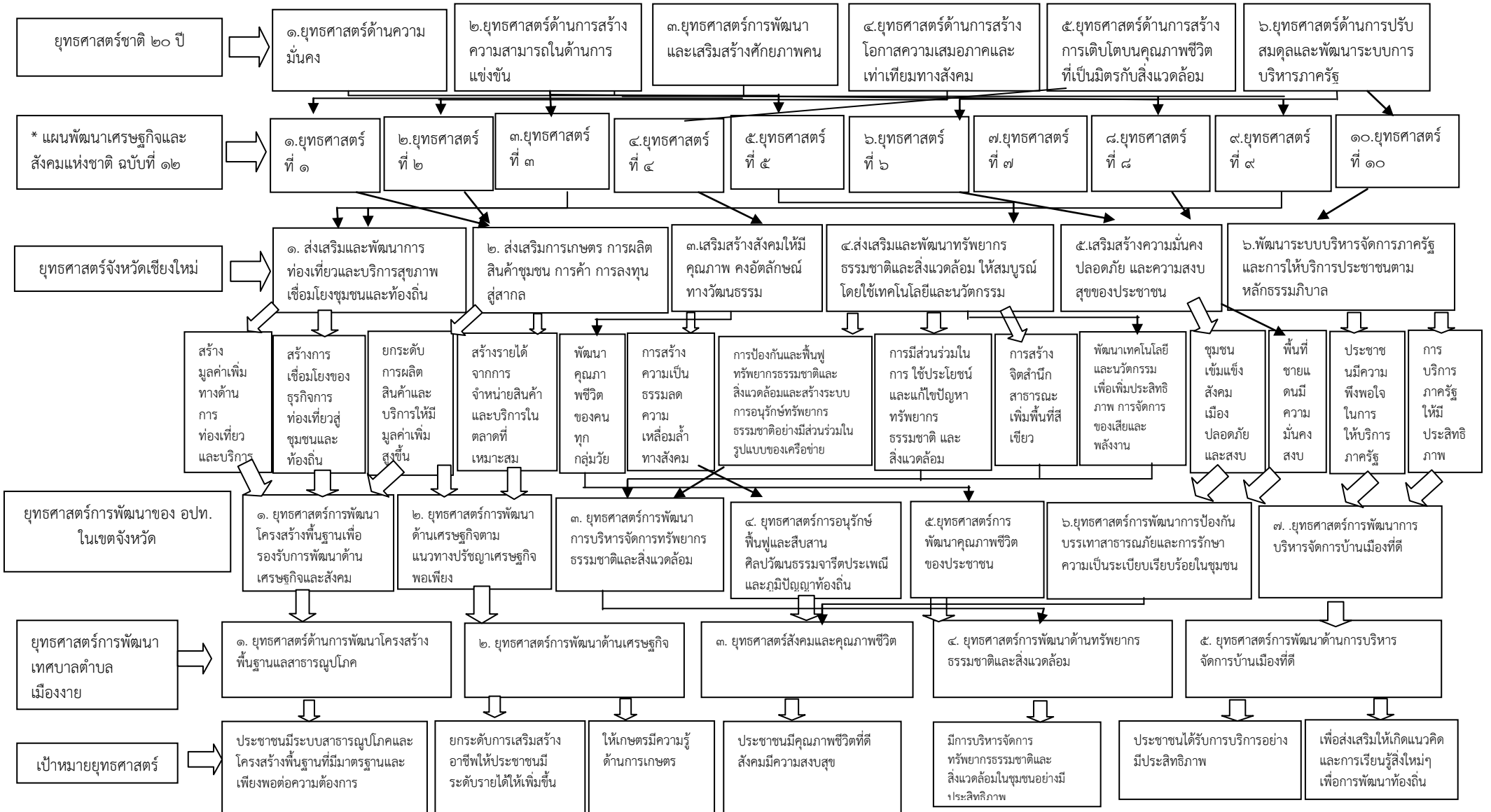
๖. พัฒนาส่งเสริมอาชีพเพื่อสร้างรายได้
๗. พัฒนาแหล่งกระจายสินค้าของชุมชน
๘. สร้างรายได้จากแหล่งท่องเที่ยว
๙. ส่งเสริมการศึกษาทุกระดับ
๑๐. ส่งเสริมการอนุรักษ์วัฒนธรรม ประเพณี และวันสำคัญ
๑๑. ส่งเสริมให้เกิดความปลอดภัยในชีวิตและทรัพย์สิน
๑๒. ส่งเสริมการดูแลสุขภาพอนามัยของประชาชน
๑๓. การป้องกันและแก้ไขปัญหาด้านความมั่นคงและการมีส่วนร่วมในการพัฒนา
๑๔. อนุรักษ์ทรัพยากรธรรมชาติและสิ่งแวดล้อมในชุมชน
๑๕. การบริหารจัดการทรัพยากรธรรมชาติและสิ่งแวดล้อมอย่างมีประสิทธิภาพ
๑๖. การให้บริการประชาชนให้มีประสิทธิภาพ
๑๗. เสริมสร้างให้ชุมชนมีส่วนร่วมในการพัฒนาท้องถิ่น
๑๘. ปรับปรุงพัฒนาเครื่องมือเครื่องใช้และสถานที่ปฏิบัติงาน
๑๙. พัฒนาและเสริมสร้างความรู้ความสามารถ

๒.๗ จุดยืนทางยุทธศาสตร์

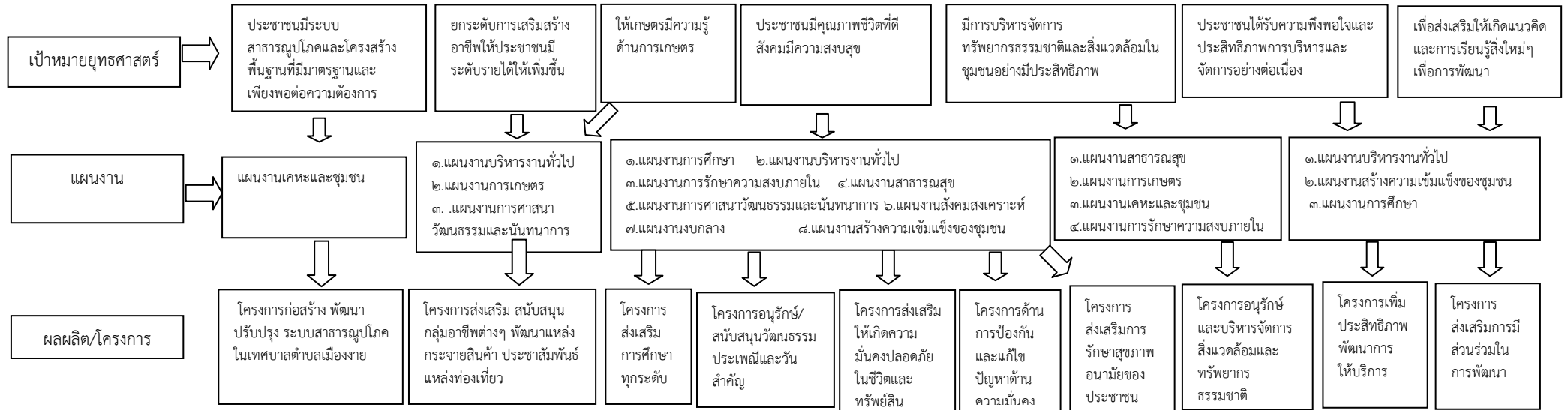
๑. พัฒนาระบบสาธารณสุขภาคและโครงสร้างพื้นฐานให้ได้มาตรฐานและเพียงพอต่อความต้องการของประชาชน
๒. พัฒนาและส่งเสริมชุมชนให้มีความเข้มแข็งทางเศรษฐกิจ มีรายได้เพียงพอต่อการยังชีพ
๓. อนุรักษ์และพัฒนาแหล่งท่องเที่ยว วัฒนธรรมประเพณีที่ดึงดูดใจของชุมชนให้ยั่งยืน
๔. พัฒนาและส่งเสริมความรู้และระบบการจัดการเกษตรกรรม
๕. พัฒนาระบบการสาธารณสุขชุมชนและส่งเสริมการศึกษาเพื่อการเรียนรู้ตลอดชีวิต
๖. อนุรักษ์และพัฒนาแหล่งท่องเที่ยว วัฒนธรรมประเพณีที่ดึงดูดใจของชุมชนให้ยั่งยืน
๗. พัฒนาระบบบริหารจัดการท้องถิ่น เพื่อบริการให้ประชาชนและให้ประชาชนมีส่วนร่วมในการพัฒนาชุมชน
๘. จัดการทรัพยากรธรรมชาติและสิ่งแวดล้อมโดยยึดหลักแนวทางการพัฒนาที่ยั่งยืน
๙. พัฒนาบุคลากรและระบบเทคโนโลยีสารสนเทศให้ทันสมัย

๒.๘ ความเชื่อมโยงยุทธศาสตร์ในภาพรวม

โครงสร้างความเชื่อมโยงแผนพัฒนาท้องถิ่น พ.ศ. ๒๕๖๑-๒๕๖๕ ของเทศบาลตำบลเมืองงาย



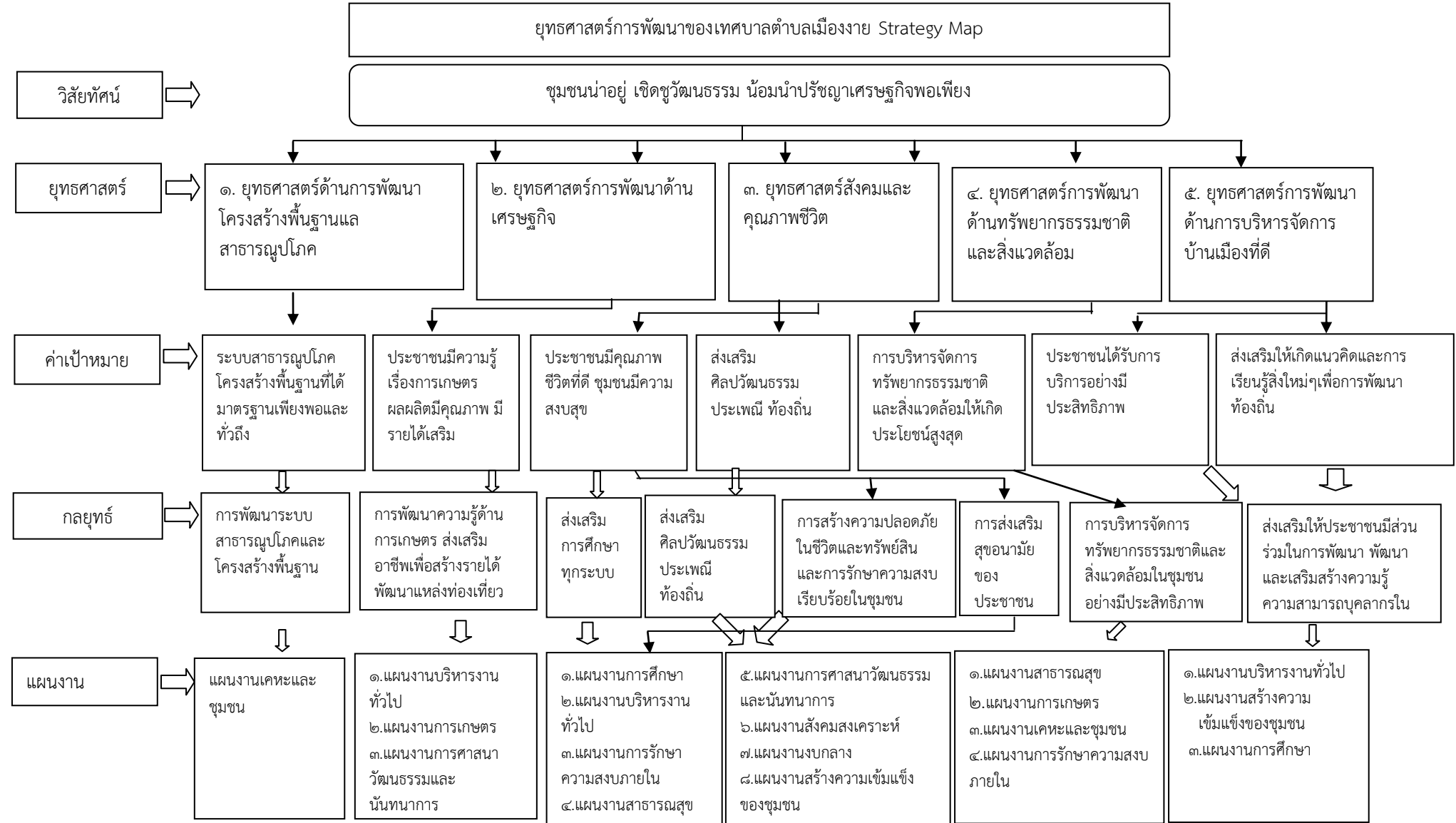
โครงสร้างเชื่อมโยงแผนยุทธศาสตร์การพัฒนาเทศบาลตำบลเมืองงาย พ.ศ. ๒๕๖๑-๒๕๖๕ (ต่อ)



หมายเหตุ * แผนพัฒนาเศรษฐกิจและสังคมแห่งชาติ ฉบับที่ ๑๒ มีทั้งหมด ๑๐ ยุทธศาสตร์ ดังนี้

- ยุทธศาสตร์ที่ ๒** การสร้างความเป็นธรรมลดความเหลื่อมล้ำในสังคม
- ยุทธศาสตร์ที่ ๔** การเติบโตที่เป็นมิตรกับสิ่งแวดล้อมเพื่อการพัฒนาอย่างยั่งยืน
- ยุทธศาสตร์ที่ ๖** การบริหารจัดการในภาครัฐ การป้องกันทุจริตประพฤติมิชอบและธรรมาภิบาลในสังคมไทย
- ยุทธศาสตร์ที่ ๘** การพัฒนาวิทยาศาสตร์ เทคโนโลยี วิจัย และนวัตกรรม
- ยุทธศาสตร์ที่ ๑๐** ความร่วมมือระหว่างประเทศเพื่อการพัฒนา

- ยุทธศาสตร์ที่ ๑** การเสริมสร้างและพัฒนาศักยภาพทุนมนุษย์
- ยุทธศาสตร์ที่ ๓** การสร้างความเข้มแข็งทางเศรษฐกิจและแข่งขันได้อย่างยั่งยืน
- ยุทธศาสตร์ที่ ๕** การเสริมสร้างความมั่นคงแห่งชาติเพื่อการพัฒนาประเทศสู่ความมั่งคั่งและยั่งยืน
- ยุทธศาสตร์ที่ ๗** การพัฒนาโครงสร้างพื้นฐานและระบบโลจิสติกส์
- ยุทธศาสตร์ที่ ๙** การพัฒนาภาค เมือง และพื้นที่เศรษฐกิจ



๓. การวิเคราะห์เพื่อพัฒนาท้องถิ่น

๓.๑ การวิเคราะห์กรอบการจัดทำยุทธศาสตร์ขององค์กรปกครองส่วนท้องถิ่น

ยุทธศาสตร์	การวิเคราะห์จุดแข็ง (S = Strength)	การวิเคราะห์จุดอ่อน (W = Weakness)	การวิเคราะห์โอกาส (O = Opportunity)	การวิเคราะห์อุปสรรค (T = Threat)
๑. ด้านโครงสร้างพื้นฐาน และ สาธารณูปโภค	<ul style="list-style-type: none"> - การคมนาคมมีความสะดวก รวดเร็ว - มีระบบสาธารณูปโภคที่ สะดวกสบาย - การให้ความสำคัญด้านการ พัฒนาโครงสร้างพื้นฐาน 	<ul style="list-style-type: none"> - งบประมาณในการพัฒนาด้าน คมนาคม ไม่เพียงพอ - ระบบน้ำประปา มีกระจายไม่ทั่วถึง ไม่สะอาด ไม่เพียงพอ - ประชาชนบางส่วนยังขาดจิตสำนึกใน การร่วมกันดูแล รักษาทรัพย์สิน สาธารณประโยชน์ 	<ul style="list-style-type: none"> - นโยบายรัฐบาล สนับสนุนการพัฒนา ด้านโครงสร้างพื้นฐาน 	<ul style="list-style-type: none"> - ด้รับงบประมาณอุดหนุนจำกัด - พื้นที่ที่จะดำเนินการอยู่ในเขตพื้นที่ซึ่ง มีข้อระเบียบที่ต้องดำเนินการให้ เรียบร้อยก่อน - การเกิดภัยแล้งทำให้บางพื้นที่เกิด ปัญหาน้ำแห้งขุดส่งผลกระทบต่อถึง โครงสร้างของแหล่งต่างๆ
๒. ด้านเศรษฐกิจ	<ul style="list-style-type: none"> - มีผลผลิตทางการเกษตร เช่น ข้าว พริก ผลิตภัณฑืโอท็อป กลุ่ม แปรรูปผลไม้ - องค์กรมีกลุ่มสตรีและบุคลากรที่ มีความรู้ ความสามารถเฉพาะด้าน สามารถให้ความรู้และมีแหล่งการ เรียนรู้ 	<ul style="list-style-type: none"> - มีการใช้ปุ๋ยเคมี และสารเคมีในการ กำจัดศัตรูพืช - ขาดการส่งเสริมด้านการตลาด การ กระจายผลผลิตทางการเกษตร - เกษตรกรขาดความรู้ในการพัฒนา สินค้าและด้านการตลาด - ประชาชนบางส่วนขาดวินัยด้าน การเงินเกิดปัญหาหนี้สินทั้งในและนอก ระบบ 	<ul style="list-style-type: none"> - โครงการส่งเสริมทุนในรูปแบบต่างๆ เช่น กองทุนหมู่บ้าน กลุ่มออมทรัพย์ เพื่อการผลิต และธุรกิจชุมชนอื่นๆ - นโยบายรัฐบาลในการส่งเสริม เศรษฐกิจแบบพอเพียง - การคมนาคมขนส่งผลผลิตทางการ เกษตรมีความสะดวก 	<ul style="list-style-type: none"> - ราคาผลผลิตตกต่ำ - ปัจจัยการผลิตหรือต้นทุนการผลิตสูง - ภาวะเศรษฐกิจของโลกและของ ประเทศตกต่ำ - การเกิดภัยธรรมชาติ เช่น ภัยแล้ง ทำ ให้ผลผลิตได้รับความเสียหาย และบาง พื้นที่ไม่สามารถเพาะปลูกได้ - ประชาชนส่วนใหญ่ยังไม่ให้ ความสำคัญด้านเกษตรพอเพียง เท่าที่ควร

ยุทธศาสตร์	การวิเคราะห์จุดแข็ง (S = Strength)	การวิเคราะห์จุดอ่อน (W = Weakness)	การวิเคราะห์โอกาส (O = Opportunity)	การวิเคราะห์อุปสรรค (T = Threat)
๓. ด้านสังคมและคุณภาพชีวิต	<ul style="list-style-type: none"> - ในเขตพื้นที่มีสถานให้บริการด้านสาธารณสุข - ประชาชนให้ความสำคัญ สนใจดูแลรักษาสุขภาพร่างกายมากขึ้น - มีการส่งเสริมเบี้ยยังชีพผู้สูงอายุ คนพิการ ผู้ด้อยโอกาสและผู้ป่วยเอดส์ - มีบุคลากรที่มีความรู้ความสามารถด้านภูมิปัญญาท้องถิ่น - เด็กได้เข้ารับการศึกษตามเกณฑ์มาตรฐาน - มีสถานศึกษาที่มีความพร้อมในการรองรับนักเรียน 	<ul style="list-style-type: none"> - ประชาชนขาดการในการออกกำลังกาย - เทศบาลไม่สามารถให้ความช่วยเหลือได้อย่างทั่วถึง 	<ul style="list-style-type: none"> - กฎหมายให้สิทธิในการรับบริการด้านการแพทย์ที่เสียค่าใช้จ่ายน้อยลงและเข้าถึงได้สะดวก - การถ่ายโอนภารกิจตามโครงการต่างๆ เช่น อาหารเสริม (นม) โรงเรียน อาหารกลางวัน สื่อการเรียนการสอน - การขยายโอกาสทางการศึกษา 	<ul style="list-style-type: none"> - การระบาดของโรคติดต่อ - การเข้ามาของแรงงานต่างด้าวเนื่องจากเขตพื้นที่เป็นอำเภอชายแดน - ทิศทางนโยบายการปฏิรูปการศึกษายังไม่ชัดเจน - ค่านิยมและวัฒนธรรมของสังคมที่เปลี่ยนแปลง - ความเปลี่ยนแปลงทางสังคมที่เน้นทางด้านวัตถุนิยมมากกว่าด้านจิตใจ
๔. ด้านทรัพยากรธรรมชาติและสิ่งแวดล้อม	<ul style="list-style-type: none"> - มีแหล่งน้ำสาธารณะเป็นทุนทางธรรมชาติ 	<ul style="list-style-type: none"> - แหล่งน้ำธรรมชาติตื้นเขิน - สภาพที่ดินเสื่อมโทรมจากการใช้ปุ๋ยเคมีและยากำจัดศัตรูพืช - ขาดจิตสำนึกในการอนุรักษ์ทรัพยากรธรรมชาติและสิ่งแวดล้อม 	<ul style="list-style-type: none"> - นโยบายส่วนกลางผลักดันส่งเสริมสนับสนุน งบประมาณ ให้ท้องถิ่นมีการบริหารจัดการทรัพยากรธรรมชาติและสิ่งแวดล้อมอย่างมีประสิทธิภาพและยั่งยืน 	<ul style="list-style-type: none"> - การบังคับการใช้กฎหมายบ้านเมืองที่หละหลวม

ยุทธศาสตร์	การวิเคราะห์จุดแข็ง (S = Strength)	การวิเคราะห์จุดอ่อน (W = Weakness)	การวิเคราะห์โอกาส (O = Opportunity)	การวิเคราะห์อุปสรรค (T = Threat)
<p>๕. ด้านการบริหารจัดการบ้านเมืองที่ดี</p>	<ul style="list-style-type: none"> - บุคลากรรู้จักหน้าที่และมีความรับผิดชอบในหน้าที่ - เทศบาล มีความเป็นอิสระในการดำเนินงาน การบริหารงานเป็นไปด้วย ความรวดเร็ว ทันกำหนดเวลา - ประชาชนมีความรัก สามัคคี มีการรวมตัวกันในการร่วมกิจกรรม - ครอบครัวมีความรัก มีความอบอุ่น - หน่วยงานราชการทุกภาคส่วนและประชาชนมีส่วนร่วมในการวางแผนวิเคราะห์ปัญหา นำเสนอความต้องการในการแก้ไขและพัฒนาท้องถิ่น 	<ul style="list-style-type: none"> - ความไม่พร้อมในการรับการถ่ายโอน ซึ่งมีการถ่ายโอนเฉพาะภารกิจ ไม่มีบุคลากรและงบประมาณ - อุปกรณ์ เครื่องมือเครื่องใช้ยังไม่เพียงพอต่อความจำเป็นและต้องการ - งบประมาณมีจำนวนจำกัดในการเร่งการพัฒนา ทำให้การพัฒนาเป็นไปอย่างช้าๆ 	<ul style="list-style-type: none"> - กฎหมายรัฐธรรมนูญกำหนดให้มีการกระจายอำนาจลงสู่องค์กรปกครองส่วนท้องถิ่น - มี พ.ร.บ. กำหนดแผนและขั้นตอนการกระจายอำนาจให้แก่ อปท. พ.ศ. ๒๕๔๒ - แนวทางการพัฒนาของแผนพัฒนาเศรษฐกิจและสังคมแห่งชาติ เน้น “คน” เป็นศูนย์กลางในการพัฒนา - ความก้าวหน้าทางเทคโนโลยี - ได้รับเงินอุดหนุนจากหน่วยงานภาครัฐ 	<ul style="list-style-type: none"> - ขั้นตอนและวิธีการถ่ายโอนที่มีความยุ่งยากและเกิดความสับสนในทางปฏิบัติ - การมีอคติ ความไม่เชื่อมั่นในการบริหารงานของเทศบาล - ข้อจำกัดด้านระเบียบและกฎหมายต่างๆ - งบประมาณจำกัดไม่เพียงพอกับความต้องการของประชาชน - การใช้โซเชียลเน็ตเวิร์กไปในทางที่ไม่ถูกต้องโดยรู้ไม่ถึงการณ์ของประชาชนทำให้เกิดผลกระทบต่อการบริหารงานของหน่วยงาน

๓.๒ การประเมินสถานการณ์สภาพแวดล้อมภายนอกที่เกี่ยวข้อง

ในการจัดทำแผนพัฒนาท้องถิ่น (พ.ศ. ๒๕๖๑ – ๒๕๖๕) ของเทศบาลตำบลเมืองยาง นั้น ได้ทำการประเมินสถานการณ์สภาพแวดล้อมภายนอกที่เกี่ยวข้อง ซึ่งมีรายละเอียดดังนี้

ด้าน	สถานการณ์ภาพแวดล้อมภายนอกที่เกี่ยวข้อง	ขอบข่ายและปริมาณของปัญหา/ความต้องการ	พื้นที่เป้าหมาย/ กลุ่มเป้าหมาย	ความคาดหวังและ แนวโน้มอนาคต
๑. ด้านโครงสร้างพื้นฐานและสาธารณูปโภค	๑) ขาดแคลนแหล่งน้ำในการเกษตรและน้ำประปาสำหรับอุปโภค-บริโภคยังไม่พอเพียงและยังไม่ได้มาตรฐาน	- สำรวจและพัฒนาแหล่งน้ำและน้ำประปาในการอุปโภค-บริโภค	- ในเขตเทศบาล	- ประชาชนมีแหล่งน้ำและมีน้ำประปาใช้อย่างพอเพียงมีคุณภาพตามมาตรฐานมากขึ้น
	๒) ไฟฟ้าส่องสว่างทางและที่สาธารณะยังไม่สามารถดำเนินการครอบคลุมพื้นที่ได้ทั้งหมด	- ขยายเขตไฟฟ้า	- ทางและที่สาธารณะในเขตเทศบาล	- ทางและที่สาธารณะมีแสงสว่างเพียงพอประชาชนได้รับความสะดวกในการสัญจรไปมาและป้องกันการเกิดอาชญากรรมได้
	๓) ถนนในตำบล ยังเป็นถนนดิน ถนนลูกรัง และเป็นหลุมเป็นบ่อ	- ถนน	- ทางและที่สาธารณะในเขตเทศบาล	- มีถนนให้ประชาชนได้สัญจรไปมาสะดวก
๒. ด้านเศรษฐกิจ	๑) ประชาชนขาดสถานที่จำหน่ายสินค้า	- การพาณิชย์กรรม	- ร้านค้าแผงลอย	- ประชาชนร้านค้าแผงลอยมีสถานที่ในการขายจำหน่ายสินค้า
	๒) ผลผลิตทางการเกษตรราคาตกต่ำระยะทางในการขนส่งผลผลิตไกลจากแหล่งรับซื้อ	- การลงทุน	- เกษตรกรในพื้นที่	- ผลผลิตมีราคาสูงขึ้น

ด้าน	สถานการณ์ภาพแวดล้อมภายนอกที่เกี่ยวข้อง	ข้อช่วยและปริมาณของปัญหา/ความต้องการ	พื้นที่เป้าหมาย/ กลุ่มเป้าหมาย	ความคาดหวังและ แนวโน้มอนาคต
๓.ด้านสังคมและคุณภาพชีวิต	๑) ประชาชนบางครัวเรือนบริโภค-บริโภคน้ำที่ยังไม่สะอาดและมีสิ่งเจือปน เช่น จากน้ำฝน น้ำที่ไม่ได้คุณภาพ มีตะกอน	- การอุปโภค-บริโภค	- ประชาชนในเขตเทศบาล	- ประชาชนบริโภคน้ำที่สะอาดถูกสุขลักษณะ
	๒) เด็กและผู้สูงอายุบางครอบครัว ผู้สูงอายุอยู่ตามลำพัง และรับภาระในการดูแลเด็ก	- ครัวเรือนที่มีเด็กและผู้สูงอายุ	- ผู้สูงอายุและเด็กในเขต เทศบาล	- ผู้สูงอายุและเด็กได้รับการดูแลที่ดี
	๓) การจราจรบนถนนมีเพิ่มมากขึ้นอาจทำให้เกิดอุบัติเหตุขึ้นได้	- การจราจร	ประชาชนที่สัญจรไปมาบนถนน	มีระบบควบคุมการจราจร เช่น ติดตั้งสัญญาณไฟจราจรเพื่อเตือนให้ระมัดระวัง
	๔) ศิลปะ วัฒนธรรม จารีต ประเพณีและภูมิปัญญาท้องถิ่นถูกกลืนเลือนไปมาก	- ศิลปะ วัฒนธรรม จารีต ประเพณีและภูมิปัญญาท้องถิ่นถูกกลืนเลือนไปมาก	- ประชาชนในเขตเทศบาล	- ยกย่อง เชิดชูคนดีหรือปราชญ์ชาวบ้านในโอกาสต่างๆ เพื่อเป็นตัวอย่างแก่เยาวชนและประชาชน ศิลปะ วัฒนธรรม จารีต ประเพณีและภูมิปัญญาท้องถิ่น ไม่ถูกกลืนและคงอยู่สืบไป
๔. ด้านทรัพยากรธรรมชาติและสิ่งแวดล้อม	๑) มีปัญหาเรื่องขยะ	- สิ่งแวดล้อม	- ผู้ประกอบการและชุมชนในเขตพื้นที่ เทศบาล	- ปัญหาขยะลดลง ประชาชนสามารถคัดแยกขยะ และกำจัดได้โดยไม่ส่งผลกระทบต่อชุมชน
๕.ด้านการบริหารจัดการบ้านเมืองที่ดี	- ขั้นตอนการให้บริการของหน่วยงาน - ระยะเวลาการให้บริการ	ภารกิจการให้บริการของหน่วยงานภาครัฐ	ประชาชนผู้รับบริการ	- บริการที่สะดวกและรวดเร็ว - ลดขั้นตอนในการให้บริการ - มีเทคโนโลยีที่ทันสมัยในการให้บริการ

ก.ยุทธศาสตร์จังหวัดเชียงใหม่ ที่ ๖ พัฒนาระบบบริหารจัดการภาครัฐและการให้บริการประชาชนตามหลักธรรมาภิบาล

ข.ยุทธศาสตร์การพัฒนาของ อปท. จังหวัดเชียงใหม่ ที่ ๗ ยุทธศาสตร์การบริหารจัดการบ้านเมืองที่ดี

๕.ยุทธศาสตร์การพัฒนาด้านการบริหารจัดการบ้านเมืองที่ดี

๕.๒ แผนงานเคหะและชุมชน

ที่	โครงการ	วัตถุประสงค์	เป้าหมาย (ผลผลิตของ โครงการ)	งบประมาณ					ตัวชี้วัด (KPI)	ผลลัพธ์ที่คาดว่าจะได้รับ	หน่วยงานที่รับผิดชอบหลัก
				๒๕๖๑ (บาท)	๒๕๖๒ (บาท)	๒๕๖๓ (บาท)	๒๕๖๔ (บาท)	๒๕๖๕ (บาท)			
๑	โครงการจัดประชุม/ฝึกอบรม ด้านงานช่าง การบริการสาธารณะ เพื่อจัดการประชุม/ฝึกอบรม ให้ความรู้แก่พนักงานเจ้าหน้าที่ต่าง ๆ	เพื่อจัดการประชุม/ฝึกอบรม ให้ความรู้แก่พนักงานเจ้าหน้าที่ต่าง ๆ	จัดการประชุม/ฝึกอบรม จำนวน ๒๐ ครั้ง ต่อปี	-	๔๐,๐๐๐	๔๐,๐๐๐	๔๐,๐๐๐	๔๐,๐๐๐	พนักงานเจ้าหน้าที่ และคณะกรรมการจัดซื้อจัดจ้างปฏิบัติงานได้อย่างถูกต้อง	พนักงานเจ้าหน้าที่ คณะกรรมการฯ มีความรู้ความเข้าใจ ตามระเบียบกฎหมาย	กองช่าง
รวม	๑ โครงการ	-	-	-	๔๐,๐๐๐	๔๐,๐๐๐	๔๐,๐๐๐	๔๐,๐๐๐	-	-	-

ก.ยุทธศาสตร์จังหวัดเชียงใหม่ ที่ ๖ การพัฒนาระบบบริหารจัดการภาครัฐและการให้บริการประชาชนตามหลักธรรมาภิบาล

ข.ยุทธศาสตร์การพัฒนาของ อปท. จังหวัดเชียงใหม่ ที่ ๗ ยุทธศาสตร์การบริหารจัดการบ้านเมืองที่ดี

๕.ยุทธศาสตร์การพัฒนาด้านการบริหารจัดการบ้านเมืองที่ดี

๕.๓ แผนงานสร้างความเข้มแข็งของชุมชน

ที่	โครงการ	วัตถุประสงค์	เป้าหมาย (ผลผลิตของโครงการ)	งบประมาณ					ตัวชี้วัด (KPI)	ผลลัพธ์ที่คาดว่าจะได้รับ	หน่วยงานที่รับผิดชอบหลัก
				๒๕๖๑ (บาท)	๒๕๖๒ (บาท)	๒๕๖๓ (บาท)	๒๕๖๔ (บาท)	๒๕๖๕ (บาท)			
๑	โครงการกฎหมาย นำรัฐสู่ชุมชน	เพื่อส่งเสริมให้ ประชาชน กลุ่มผู้นำ แกนนำชุมชน มี ความรู้ความเข้าใจ เกี่ยวกับกฎหมายที่ จำเป็น	จัดฝึกอบรมจำนวน ๑ ครั้ง	-	-	๓๐,๐๐๐	๓๐,๐๐๐	๓๐,๐๐๐	ร้อยละ ๘๐ ของ กลุ่ม เป้าหมายมี ความรู้ความเข้าใจ	ประชาชนมีความรู้ความ เข้าใจเกี่ยวกับกฎหมาย	สำนักปลัด
๒	โครงการฝึกอบรม ให้ความรู้เรื่องการ จัดทำแผนพัฒนา ท้องถิ่น	เพื่อให้กลุ่มเป้าหมาย เกิดความรู้ความเข้าใจ ในกระบวนการจัดทำ แผนพัฒนาท้องถิ่น	จัดฝึกอบรมจำนวน ๑ ครั้ง	-	-	๒๐,๐๐๐	-	-	ร้อยละ ๘๐ ของ กลุ่ม เป้าหมายมี ความรู้ความเข้าใจ	กลุ่มเป้าหมายมีความ เข้าใจในเรื่องการจัดทำ แผนพัฒนาท้องถิ่น	สำนักปลัด

๕.๓ แผนงานสร้างความเข้มแข็งของชุมชน

ที่	โครงการ	วัตถุประสงค์	เป้าหมาย (ผลผลิตของโครงการ)	งบประมาณ					ตัวชี้วัด (KPI)	ผลลัพธ์ที่คาดว่าจะได้รับ	หน่วยงานที่ รับผิดชอบหลัก
				๒๕๖๑ (บาท)	๒๕๖๒ (บาท)	๒๕๖๓ (บาท)	๒๕๖๔ (บาท)	๒๕๖๕ (บาท)			
๓	โครงการเวที ประชาคมเพื่อการ จัดทำแผนพัฒนา ท้องถิ่น	เพื่อส่งเสริมการมีส่วนร่วม ของประชาชน หน่วยงานต่างๆที่ เกี่ยวข้อง ในการ จัดทำแผนพัฒนา ท้องถิ่น	จัดทำแผนพัฒนา ท้องถิ่น เป็นไปตาม ระเบียบ กระทรวงมหาดไทย	๓๐,๐๐๐	๑๕,๐๐๐	๑๕,๐๐๐	๑๕,๐๐๐	๑๕,๐๐๐	ร้อยละ ๘๐ ของ กลุ่ม เป้าหมายมี ความรู้ความเข้าใจ	เทศบาลตำบลเมืองงาย มีแผนพัฒนาท้องถิ่นที่ มีส่วนร่วมของ ประชาชนและจัดทำ แผนพัฒนาท้องถิ่น เป็นไปตามระเบียบ กระทรวงมหาดไทย	สำนักปลัด
รวม	๓ โครงการ	-	-	๓๐,๐๐๐	๑๕,๐๐๐	๑๕,๐๐๐	๑๕,๐๐๐	๑๕,๐๐๐	-	-	-

รายละเอียดโครงการพัฒนา
แผนพัฒนาท้องถิ่น (พ.ศ.๒๕๖๑-๒๕๖๕)
สำหรับ โครงการเกนศึกษภาพขององค์กรปกครองส่วนท้องถิ่น
เทศบาลตำบลเมืองงาย

ก.ยุทธศาสตร์จังหวัดเชียงใหม่ ที่

ข. ยุทธศาสตร์การพัฒนาของ อปท. จังหวัดเชียงใหม่ ที่ ๑ ยุทธศาสตร์การพัฒนาโครงสร้างพื้นฐานเพื่อรองรับการพัฒนาเศรษฐกิจพอเพียง

๑. ยุทธศาสตร์พัฒนาด้านสาธารณูปโภคและโครงสร้างพื้นฐาน

๑.๑ แผนงานเคหะและชุมชน

ที่	โครงการ	วัตถุประสงค์	เป้าหมาย (ผลผลิตของโครงการ)	งบประมาณ					ตัวชี้วัด (KPI)	ผลลัพธ์ที่คาดว่าจะ ได้รับ	หน่วยงาน รับผิดชอบ หลัก
				๒๕๖๑ (บาท)	๒๕๖๒ (บาท)	๒๕๖๓ (บาท)	๒๕๖๔ (บาท)	๒๕๖๕ (บาท)			
๑	โครงการปรับปรุงผิวจราจรแบบ Overlay ด้วยแอสฟัลท์ติกคอนกรีต ซอยเทศบาล ๒๙ บ้านเมืองงาย หมู่ที่ ๒ ตำบลเมืองงาย อำเภอเชียงดาว จังหวัดเชียงใหม่ เชื่อมต่อถนนบ้านสหกรณ์ หมู่ที่ ๘ ตำบลเมืองงาย อำเภอเชียงดาว จังหวัดเชียงใหม่	๑.เพื่อปรับปรุงผิวจราจรที่ชำรุดเป็นหลุมเป็นบ่อ ๒.เพื่อปรับปรุงเส้นทางขนส่งผลผลิตทางการเกษตรออกสู่ตลาดได้สะดวกยิ่งขึ้น ๓.เพื่อลดอุบัติเหตุจากการใช้ยานพาหนะสัญจรบนถนนที่ได้มาตรฐาน	ช่วงที่ ๑ ทางหลวงท้องถิ่นหมายเลข ชม.ถ ๔๗-๐๒๕(เทศบาลตำบลเมืองงายซอย ๒๙ ม.๒) ขนาดผิวจราจรกว้าง ๔.๐๐ เมตร ระยะทาง ๑,๒๕๖ เมตร ช่วงที่ ๒ ทางหลวงท้องถิ่นหมายเลข ชม.ถ ๔๗-๐๐๓(บ้านใหม่ ม.๓-บ้านหนองบัว ม.๑๑) ขนาดผิวจราจรกว้าง ๔.๐๐ เมตร ระยะทาง ๗๖๔ เมตร	-	-	-	๒,๘๒๘,๐๐๐	-	๑.ประชาชนสามารถขนส่งสินค้าทางการเกษตรออกสู่ตลาดร้อยละ ๑๐๐ ของผลผลิตทั้งหมด ๒.ลดอุบัติเหตุจากการใช้เส้นทางทั้งหมด ๓. เป็นเส้นทางออกกำลังกาย ปั่นจักรยาน ส่งเสริมสุขภาพที่ดีแก่ประชาชน	อบจ.	

ที่	โครงการ	วัตถุประสงค์	เป้าหมาย (ผลผลิตของโครงการ)	งบประมาณ					ตัวชี้วัด (KPI)	ผลลัพธ์ที่คาดว่าจะ ได้รับ	หน่วยงาน รับผิดชอบ หลัก
				๒๕๖๑ (บาท)	๒๕๖๒ (บาท)	๒๕๖๓ (บาท)	๒๕๖๔ (บาท)	๒๕๖๕ (บาท)			
๒	ปรับปรุงผิวจราจรแบบ Over-Lay ด้วยแอสฟัลต์คอนกรีตบ้านใหม่ หมู่ที่ ๓ ตำบลเมืองงาย เชื่อมบ้านปึงโค้ง หมู่ที่ ๑๓ ตำบลปึงโค้ง	๑.เพื่อปรับปรุงผิวจราจรที่ชำรุดเป็นหลุมเป็นบ่อ ๒.เพื่อปรับปรุงเส้นทางขนส่งผลผลิตทางการเกษตรออกสู่ตลาดได้สะดวกยิ่งขึ้น ๓.เพื่อลดอุบัติเหตุจากการใช้ยานพาหนะสัญจรบนถนนที่ได้มาตรฐาน	จำนวน ๓ ช่วง -ช่วงที่ ๑ กว้าง ๖.๐๐ เมตร ยาว ๑,๑๕๐.๐๐ เมตร -ช่วงที่ ๒ กว้าง ๕.๐๐ เมตร ยาว ๖๐๐ เมตร -ช่วงที่ ๓ กว้าง ๔.๐๐ เมตร ยาว ๒๐๐ เมตร	-	๓,๗๖๖,๐๐๐	-	-	-	ร้อยละระยะทางของถนนที่มาตรฐาน	๑.เส้นทางคมนาคมมีมาตรฐาน ๒.ลดอุบัติเหตุจากการใช้เส้นทางประชาชนสามารถเดินทางได้สะดวก รวดเร็วและการขนส่งผลผลิตทางการเกษตรมีความสะดวกมากขึ้น	อบจ.

ที่	โครงการ	วัตถุประสงค์	เป้าหมาย (ผลผลิตของโครงการ)	งบประมาณ					ตัวชี้วัด (KPI)	ผลลัพธ์ที่คาดว่าจะ ได้รับ	หน่วยงาน รับผิดชอบ หลัก
				๒๕๖๑ (บาท)	๒๕๖๒ (บาท)	๒๕๖๓ (บาท)	๒๕๖๔ (บาท)	๒๕๖๕ (บาท)			
๓	โครงการก่อสร้างถนนคอนกรีตเสริมเหล็กทางหลวงท้องถิ่น หมายเลข ชมถ. ๔๗-๐๕๒ จำนวน ๑ สาย จากทางหลวงท้องถิ่นสายแยกสายบ้านสหกรณ์ หมู่ที่ ๘ เทศบาลตำบลพระธาตุปู่กำ ถึงหมู่ที่ ๔ เทศบาลตำบลเมืองงาย	๑.เพื่อก่อสร้างถนนที่มีผิวจราจรมาตรฐาน ๒.เพื่อปรับปรุงเส้นทางขนส่งผลผลิตทางการเกษตรออกสู่ตลาดได้สะดวกยิ่งขึ้น ๓.เพื่อลดอุบัติเหตุจากการใช้ยานพาหนะสัญจรบนถนนที่ได้มาตรฐาน	ก่อสร้างถนนคอนกรีตเสริมเหล็ก ทางหลวงท้องถิ่น หมายเลข ชมถ. ๔๗-๐๕๒ จำนวน ๑ สายทาง ในเขตเทศบาลตำบลเมืองงาย จากทางหลวงท้องถิ่นสายแยกสายบ้านสหกรณ์ หมู่ที่ ๘ เทศบาลตำบลพระธาตุปู่กำ ถึงหมู่ที่ ๔ ตำบลเมืองงาย ขนาดผิวจราจรกว้าง ๖.๐๐ เมตร ระยะทาง ๑๕๐.๐๐ เมตร จาก กม. ๐+๐๐๐ ถึง กม. ๐+๑๕๐ หรือพื้นที่ใช้สอยไม่น้อยกว่า ๙๐๐.๐๐ ตร.ม.	๕๐๐,๐๐๐	-	-	-	-	ร้อยละ ระยะทางของ ถนนที่ มาตรฐาน	๑.เส้นทางคมนาคม มีมาตรฐาน ๒.ลดอุบัติเหตุจากการใช้เส้นทาง ประชาชนสามารถ เดินทางได้สะดวก รวดเร็วและการ ขนส่งผลผลิตทางการ เกษตรมีความ สะดวกมากขึ้น	อบจ.
๔	โครงการก่อสร้างระบบประปาบาดาลขนาดใหญ่ (หมู่ที่ ๓)	เพื่อให้ประชาชนในพื้นที่ได้มีน้ำสะอาดในการอุปโภค-บริโภค	ระบบประปาพร้อมอุปกรณ์จำนวน ๑ แห่ง	-	-	-	๓,๕๐๐,๐๐๐	๓,๕๐๐,๐๐๐	จำนวน ๑ แห่ง	ประชาชนได้มีน้ำไว้ ใช้ในการอุปโภค บริโภค	กองช่าง

ที่	โครงการ	วัตถุประสงค์	เป้าหมาย (ผลผลิตของโครงการ)	งบประมาณ					ตัวชี้วัด (KPI)	ผลลัพธ์ที่คาดว่าจะ ได้รับ	หน่วยงาน รับผิดชอบ หลัก
				๒๕๖๑ (บาท)	๒๕๖๒ (บาท)	๒๕๖๓ (บาท)	๒๕๖๔ (บาท)	๒๕๖๕ (บาท)			
๕	โครงการป้องกันตลิ่ง ลำน้ำแม่ซ้อนตั้งแต่ คอสะพาน(หัวสูง)ถึง สวนนายมานะ อิน ชัย (หมู่ที่ ๔)	เพื่อให้การระบายน้ำ คล่องตัว และเพื่อ ป้องกันปัญหาน้ำท่วม ขังในพื้นที่	ยาว ๑๐๐.๐๐ เมตร สูง ๔.๕๐ เมตร	-	-	-	๒,๕๐๐,๐๐๐	๒,๕๐๐,๐๐๐	ก่อสร้างตาม แบบที่กำหนด	การระบายน้ำ คล่องตัว ไม่มีปัญหา น้ำท่วมขัง	กองช่าง
รวม	๕ โครงการ	-	-	๕๐๐,๐๐๐	๓,๗๖๖,๐๐๐	-	๘,๘๒๘,๐๐๐	๖,๐๐๐,๐๐๐	-	-	-

บัญชีครุภัณฑ์
แผนพัฒนาท้องถิ่น (พ.ศ.๒๕๖๑-๒๕๖๕)
เทศบาลตำบลเมืองยาง

ที่	แผนงาน	หมวด	ประเภท	เป้าหมาย (ผลผลิตของครุภัณฑ์)	งบประมาณ					หน่วยงาน รับผิดชอบหลัก
					๒๕๖๑ (บาท)	๒๕๖๒(บาท)	๒๕๖๓ (บาท)	๒๕๖๔ (บาท)	๒๕๖๕(บาท)	
๑	แผนงาน บริหารงานทั่วไป	ครุภัณฑ์	ครุภัณฑ์สำนักงาน	เก้าอี้จัดเลี้ยง ได้รับมาตรฐาน มอก. จำนวน ๒๐๐ ตัว - ปีงบประมาณ ๒๕๖๑ จำนวน ๑๐๐ ตัว - ปีงบประมาณ ๒๕๖๔ จำนวน ๑๐๐ ตัว	๕๐,๐๐๐	-	-	๖๐,๐๐๐	-	สำนักปลัด
๒	แผนงาน บริหารงานทั่วไป	ครุภัณฑ์	ครุภัณฑ์สำนักงาน	พัดลมติดผนัง ได้รับมาตรฐาน มอก. สำหรับหอประชุมเทศบาลตำบล เมืองยาง จำนวน ๘ เครื่อง	-	-	๒๐,๐๐๐	-	-	สำนักปลัด
๓	แผนงาน บริหารงานทั่วไป	ครุภัณฑ์	ครุภัณฑ์สำนักงาน	พัดลมโคมจร ได้รับมาตรฐาน มอก. เพื่อบริการประชาชนที่มาติดต่อ ราชการ จำนวน ๒ เครื่อง	-	๔,๐๐๐	-	-	-	สำนักปลัด
๔	แผนงาน บริหารงานทั่วไป	ครุภัณฑ์	ครุภัณฑ์สำนักงาน	พัดลมไอน้ำ ได้รับมาตรฐาน มอก. จำนวน ๒ เครื่อง	-	-	-	๕๐,๐๐๐	-	สำนักปลัด

ที่	แผนงาน	หมวด	ประเภท	เป้าหมาย (ผลผลิตของครุภัณฑ์)	งบประมาณ					หน่วยงาน รับผิดชอบหลัก
					๒๕๖๑ (บาท)	๒๕๖๒(บาท)	๒๕๖๓ (บาท)	๒๕๖๔ (บาท)	๒๕๖๕(บาท)	
๕	แผนงานบริหารงาน ทั่วไป	ครุภัณฑ์	ครุภัณฑ์สำนักงาน	เครื่องปรับอากาศแบบตั้งพื้นหรือ แบบแขวน สำหรับหอประชุม เทศบาลตำบลเมืองงาย จำนวน ๔ เครื่อง ตามบัญชีราคามาตรฐาน ครุภัณฑ์ประจำปี	-	๑๖๐,๐๐๐	-	-	-	สำนักปลัด
๖	แผนงานบริหารงาน ทั่วไป	ครุภัณฑ์	ครุภัณฑ์สำนักงาน	จัดหาโต๊ะพับอเนกประสงค์ จำนวน ๑๐ ตัว	-	-	๔๕,๐๐๐	-	-	สำนักปลัด
๗	แผนงานบริหารงาน ทั่วไป	ครุภัณฑ์	ครุภัณฑ์สำนักงาน	เครื่องทำน้ำเย็น เพื่อบริการ ประชาชนที่มาติดต่อราชการ จำนวน ๑ เครื่อง	-	๕,๐๐๐	-	-	-	สำนักปลัด
๑๐	แผนงานการรักษา ความสงบภายใน	ครุภัณฑ์	ครุภัณฑ์สำนักงาน	จัดหาถังเก็บน้ำขนาดความจุไม่น้อย กว่า ๒,๐๐๐ ลิตร รายละเอียดตาม มาตรฐานครุภัณฑ์ประจำปี จำนวน ๒๐ ใบ	๒๖๐,๐๐๐	-	-	-	-	สำนักปลัด
๑๑	แผนงานการรักษา ความสงบภายใน	ครุภัณฑ์	ครุภัณฑ์ วิทยาศาสตร์หรือ การแพทย์	เพื่อจัดซื้อรถเข็นผู้ป่วยสำหรับ รถพยาบาล	๒๘,๐๐๐	-	-	-	-	สำนักปลัด
๑๒	แผนงานการรักษา ความสงบภายใน	ครุภัณฑ์	ครุภัณฑ์ วิทยาศาสตร์หรือ การแพทย์	เพื่อจัดซื้อเครื่องวัดความดัน	๕,๐๐๐	-	-	-	-	สำนักปลัด

ที่	แผนงาน	หมวด	ประเภท	เป้าหมาย (ผลผลิตของครุภัณฑ์)	งบประมาณ					หน่วยงาน รับผิดชอบหลัก
					๒๕๖๑ (บาท)	๒๕๖๒(บาท)	๒๕๖๓ (บาท)	๒๕๖๔ (บาท)	๒๕๖๕(บาท)	
๑๓	แผนงานการรักษา ความสงบภายใน	ครุภัณฑ์	ครุภัณฑ์ วิทยาศาสตร์หรือ การแพทย์	เพื่อจัดซื้อเปลสนามอลูมิเนียมแบบ พับครึ่งได้	๕,๐๐๐	-	-	-	-	สำนักปลัด
๑๔	แผนงานบริหารงาน ทั่วไป	ครุภัณฑ์	ครุภัณฑ์ไฟฟ้า และวิทยุ	เพื่อจัดซื้อหรือจ้างเหมาติดตั้งจุด กระจายเสียง ลูกข่ายเครื่องรับ สัญญาณกระจายเสียงไร้สายเพื่อ เพิ่มจุดบริการให้ครอบคลุมทั่วทั้งพื้นที่	-	-	๕๐๐,๐๐๐	-	-	สำนักปลัด
๑๕	แผนงานการรักษา ความสงบภายใน	ครุภัณฑ์	ครุภัณฑ์ยาน หนะและขนส่ง	จัดการรพพยาบาลฉุกเฉิน รถกระบะ ตอนเดียว พร้อมอุปกรณ์ช่วยชีวิต ให้บริการแพทย์ฉุกเฉินก่อนถึง โรงพยาบาลครอบคลุมพื้นที่เทศบาล ตำบลเมืองงายทั้ง ๗ ชุมชน เพื่อ จัดบริการการแพทย์ตลอด ๒๔ ชั่วโมง และเพื่อพัฒนาระบบบริการ การแพทย์ฉุกเฉินในตำบลเมืองงาย	๑,๓๒๐,๐๐๐	-	-	-	-	สำนักปลัด
๑๖	แผนงานการรักษา ความสงบภายใน	ครุภัณฑ์	ครุภัณฑ์การแพทย์	จัดหาเครื่องกระตุ้นหัวใจไฟฟ้าขนาด กะทัดรัดสามารถเคลื่อนย้ายได้ สะดวกรวดเร็ว ใช้กระตุ้นหัวใจได้ทั้ง เด็กและผู้ใหญ่ ใช้สำหรับงานกู้ชีพ กู้ภัยตามมาตรฐานของระบบ การแพทย์ฉุกเฉิน	-	-	๑๒๐,๐๐๐	-	-	สำนักปลัด

ที่	แผนงาน	หมวด	ประเภท	เป้าหมาย (ผลผลิตของครุภัณฑ์)	งบประมาณ					หน่วยงาน รับผิดชอบหลัก
					๒๕๖๑ (บาท)	๒๕๖๒(บาท)	๒๕๖๓ (บาท)	๒๕๖๔ (บาท)	๒๕๖๕(บาท)	
๑๗	แผนงานการศึกษา	ครุภัณฑ์	ครุภัณฑ์สำนักงาน	จัดหาเครื่องปรับอากาศแบบตั้งพื้นหรือแบบแขวนจำนวน ๔ เครื่องตามบัญชีราคามาตรฐานครุภัณฑ์ประจำปี	-	-	๑๒๙,๖๐๐	-	-	กองการศึกษา
๑๘	แผนงานสาธารณสุข	ครุภัณฑ์	ครุภัณฑ์สำนักงาน	จัดหาเครื่องปรับอากาศแบบตั้งพื้นหรือแบบแขวนจำนวน ๒ เครื่องตามบัญชีราคามาตรฐานครุภัณฑ์ประจำปี	-	-	๖๔,๘๐๐	-	-	กองสาธารณสุขฯ
๑๙	แผนงานสาธารณสุข	ครุภัณฑ์	ครุภัณฑ์สำนักงาน	เครื่องพ่นหมอกควัน (แบบพ่นละออง)ได้รับมาตรฐาน มอก. จำนวน ๑ เครื่อง	-	-	๘๐,๐๐๐	-	-	กองสาธารณสุขฯ
๒๐	แผนงานเคหะและชุมชน	ครุภัณฑ์	ครุภัณฑ์งานบ้านงานครัว	ตะแกรงเหล็กกรองรับขยะจำนวน ๘๐ หลัง	-	-	๔๙๖,๐๐๐	-	-	กองสาธารณสุขฯ
๒๑	แผนงานเคหะและชุมชน	ครุภัณฑ์	ครุภัณฑ์สำนักงาน	จัดหาเครื่องปรับอากาศแบบตั้งพื้นหรือแบบแขวนจำนวน ๑ เครื่องตามบัญชีราคามาตรฐานครุภัณฑ์ประจำปี	-	-	๓๖,๐๐๐	-	-	กองช่าง
๒๒	แผนงานเคหะและชุมชน	ครุภัณฑ์	ครุภัณฑ์ก่อสร้าง	จัดหาส่วงานแทนใช้ในการซ่อมสร้างโครงสร้างพื้นฐาน	-	๑๕,๐๐๐	-	-	-	กองช่าง

ที่	แผนงาน	หมวด	ประเภท	เป้าหมาย (ผลผลิตของครุภัณฑ์)	งบประมาณ					หน่วยงาน รับผิดชอบหลัก
					๒๕๖๑ (บาท)	๒๕๖๒(บาท)	๒๕๖๓ (บาท)	๒๕๖๔ (บาท)	๒๕๖๕(บาท)	
๒๓	แผนงานเคหะและชุมชน	ครุภัณฑ์	ครุภัณฑ์ก่อสร้าง	จัดหาเตียงวงเดือนใช้ในการซ่อมสร้างโครงสร้างพื้นฐาน	-	๘,๐๐๐	-	-	-	กองช่าง
๒๔	แผนงานเคหะและชุมชน	ครุภัณฑ์	ครุภัณฑ์ก่อสร้าง	จัดหาเครื่องเชื่อมโลหะใช้ในการซ่อมสร้างโครงสร้างพื้นฐาน	-	๑๐,๐๐๐	-	-	-	กองช่าง
๒๕	แผนงานเคหะและชุมชน	ครุภัณฑ์	ครุภัณฑ์ก่อสร้าง	เครื่องเจียตัดแบบมือถือ ขนาด ๕-๙ นิ้ว	-	-	๖,๕๐๐	-	-	กองช่าง
๒๖	แผนงานเคหะและชุมชน	ครุภัณฑ์	ครุภัณฑ์ก่อสร้าง	เครื่องตัดเหล็กแบบมือถือ ๒.๕ มม.	-	-	๑๘,๐๐๐	-	-	กองช่าง
๒๗	แผนงานเคหะและชุมชน	ครุภัณฑ์	ครุภัณฑ์ก่อสร้าง	จัดหาเครื่องเจาะทดสอบคอนกรีตใช้ในการตรวจสอบงานก่อสร้างชนิดเครื่องยนต์เบนซิน ไม่น้อยกว่า ๕ แรงม้า จำนวน ๑ เครื่อง	-	-	๖๐,๐๐๐	-	-	กองช่าง
๒๘	แผนงานเคหะและชุมชน	ครุภัณฑ์	ครุภัณฑ์ก่อสร้าง	จัดการถดัมเปอร์ ๔ ล้อ ใช้ในการซ่อมแซมถนน ทางเดินทางเท้า ฯลฯ ชนิด ๔ ล้อขนาดบรรทุกไม่น้อยกว่า ๔๕๐ ลิตร	-	-	๙๕,๐๐๐	-	-	กองช่าง

ที่	แผนงาน	หมวด	ประเภท	เป้าหมาย (ผลผลิตของครุภัณฑ์)	งบประมาณ					หน่วยงาน รับผิดชอบหลัก
					๒๕๖๑ (บาท)	๒๕๖๒(บาท)	๒๕๖๓ (บาท)	๒๕๖๔ (บาท)	๒๕๖๕(บาท)	
๒๙	แผนงานเคหะและ ชุมชน	ครุภัณฑ์	ครุภัณฑ์ก่อสร้าง	จัดหาปั้มน้ำบาดาล ชนิดจุ่ม/ปั้มหอย โข่ง และตู้คอนโทรล ใช้ในการบำรุง ซ่อมแซมระบบประปา ปั้มน้ำ บาดาล แบบจุ่ม จำนวน ๔ ชุด ปั้ มหอยโข่ง จำนวน ๔ ชุด และตู้ คอนโทรล	-	-	๑๐๐,๐๐๐	-	-	กองช่าง
๓๐	แผนงานเคหะและ ชุมชน	ครุภัณฑ์	ครุภัณฑ์ก่อสร้าง	เพื่อจัดหาเครื่องยิงลวดตะปู ระบบ ปั้มลมไฟฟ้าใช้ในการซ่อมสร้าง โครงสร้างพื้นฐาน	-	-	๕,๐๐๐	-	-	กองช่าง
๓๑	แผนงานเคหะและ ชุมชน	ครุภัณฑ์	ครุภัณฑ์สำรวจ	กล้องสำรวจ, กล้องระดับ ฯลฯ	-	-	-	๒๐๐,๐๐๐	-	กองช่าง
๓๒	แผนงานเคหะและ ชุมชน	ครุภัณฑ์	ครุภัณฑ์ ยานพาหนะและ ขนส่ง	รถบรรทุกเทท้าย ๖ ล้อ ๖ ตัน	-	-	-	๑,๘๐๐,๐๐๐	-	กองช่าง
๓๓	แผนงานเคหะและ ชุมชน	ครุภัณฑ์	ครุภัณฑ์ ยานพาหนะและ ขนส่ง	ชุดแขนกลตัดหญ้า ประกอบรถตัด หน้าชุดหลัง	-	-	-	๑๕๐,๐๐๐	-	กองช่าง
๓๔	แผนงานเคหะและ ชุมชน	ครุภัณฑ์	ครุภัณฑ์ไฟฟ้า และวิทยุ	จัดหาเครื่องขยายเสียงภายนอก อาคาร จำนวน ๑ ชุด	-	-	๑๕๐,๐๐๐	-	-	กองช่าง
รวม					๒,๐๖๘,๐๐๐	๒๐๒,๐๐๐	๑,๙๒๕,๙๐๐	๒,๒๖๐,๐๐๐	๐	

โครงสร้างพื้นฐาน

เคหะและชุมชน

	2561	2562	2563	2564	2565
1	121,800				
2			340,000		
3			400,000		
4	544,000				
5				136,500	
6				178,500	
7			80,000		
8					3,000,000
9					910,000
10				712,500	
11					750,000
12				720,000	
13	61,500				
14			210,000		
15	700,000				
16				90,000	
17				60,000	
18					92,000
19					180,000
20	140,000				
21	41,900				
22		250,000			
23			100,000		
24					200,000
25					200,000
26					220,000
27	240,000				
28	621,000				

29		221,500			
30			560,000		
31			130,000		
32					1,000,000
33		150,000			
34					360,000
35				200,000	
36				200,000	
37		246,000			
38				150,000	
39		420,400			
40			2,300,000		
41	500,000	500,000			
42	750,000				
43				850,000	
44					900,000
45					480,000
46	663,000				
47			222,000		
48				230,000	
49					900,000
50				170,000	
51					160,000
52					80,000
53					600,000
54				80,000	
55				350,000	
56		560,000	560,000		
57	200,000				
58	1,347,500				
59				106,000	

60		540,000			
61			1,884,000		
62				564,000	
63	197,000				
64	669,300				
65					2,000,000
66	320,000				
67					400,000
68				1,470,000	
69				1,500,000	
70				100,000	
71					300,000
72			-		230,000
73				80,000	
74					100,000
75		150,000			
76					600,000
77	74,000				
78	133,600				
79	165,700				
80	221,000				
81			500,000		
82				1,100,000	
83	285,000				
84		500,000			
85			120,000		
86				500,000	
87					500,000

88				300,000	
89	150,000				
90				500,000	
91				300,000	
92					130,000
93					100,000
94					840,000
95				940,000	
96				550,000	
97			90,000		
98			200,000		
99			480,000		
100	310,000	310,000			
101					400,000
102					600,000
103				800,000	
104				746,000	
105		506,000			
106	1,260,000				
107	243,000				
108	280,000				
109		890,000	890,000		
110					200,000
111					120,000
112		1,500,000			
113			300,000		
114	300,000	300,000	300,000	300,000	300,000
115		150,000			
116		100,000	100,000	100,000	100,000
117				100,000	

118			32,500		
	10,539,300	7,293,900	9,798,500	14,183,500	16,952,000

3.1 แผนงานการศึกษา

	2561	2562	2563	2564	2565
1	10,000	10,000	10,000	10,000	10,000
2	20,000	20,000	20,000	20,000	20,000
3	50,000	50,000	50,000	50,000	50,000
4	600,000				
5	1,100,000	1,400,000	1,500,000	1,500,000	1,500,000
6	15,000	15,000	15,000	15,000	15,000
7			20,000	20,000	20,000
8	50,000	60,000	60,000	60,000	60,000
9			10,000	10,000	10,000
10	20,000	20,000	20,000	20,000	20,000
11		900,000	1,000,000	1,000,000	1,000,000
12	1,000,000	2,160,000	2,300,000	2,400,000	2,500,000
13	900,000	900,000	1,000,000	1,000,000	1,000,000
	3,765,000	5,535,000	6,005,000	6,105,000	6,205,000

3.4 แผนงานสาธารณสุข

	2561	2562	2563	2564	2565
1	20,000	20,000	20,000	20,000	20,000
2	50,000	50,000	50,000	50,000	50,000
3	70,000	70,000	70,000	70,000	70,000
4	10,000	10,000	10,000	10,000	10,000
5	20,000	20,000	20,000	20,000	20,000
6	140,000	140,000	140,000	140,000	140,000
	310,000	310,000	310,000	310,000	310,000

3.5 แผนงานสังคมสงเคราะห์

	2561	2562	2563	2564	2565
1			300,000	300,000	300,000

2	10,000	10,000	10,000	10,000	10,000
3	20,000	20,000	20,000	20,000	20,000
	30,000	30,000	330,000	330,000	330,000

3.7 แผนงานสร้างความเข้มแข็งของชุมชน

	2561	2562	2563	2564	2565
1	10,000	10,000	10,000	10,000	10,000
2	150,000	150,000	150,000	150,000	150,000
3			20,000	20,000	20,000
4	10,000	10,000	15,000	15,000	15,000
5			20,000		20,000
6	40,000	5,000	10,000	10,000	10,000
7	10,000	10,000	10,000	10,000	10,000
8		35,000			
9		50,000	50,000		
	220,000	270,000	285,000	215,000	235,000

3.8 แผนงานศาสนาและวัฒนธรรม นันทนาการ

	2561	2562	2563	2564	2565
1	100,000	100,000	100,000	100,000	100,000
2	20,000	20,000	20,000	20,000	20,000
3	10,000	10,000	10,000	10,000	10,000
4	50,000	50,000	50,000	50,000	50,000
5	20,000	25,000	25,000	25,000	25,000
6	20,000	20,000	20,000	20,000	20,000
7			50,000	50,000	50,000
8	50,000		50,000	50,000	50,000
9			50,000	50,000	50,000
10	20,000	20,000	20,000	20,000	20,000

290,000	245,000	395,000	395,000	395,000
---------	---------	---------	---------	---------

3.8 แผนงานงบกลาง

	2561	2562	2563	2564	2565
1	7,800,000	8,500,000	8,800,000	9,000,000	9,500,000
2	1,500,000	1,600,000	1,700,000	1,800,000	1,900,000
3	108,000	108,000	108,000	108,000	108,000
	9,408,000	10,208,000	10,608,000	10,908,000	11,508,000

5.1 แผนงานบริหารงานทั่วไป

	2561	2562	2563	2564	2565
1	200,000	250,000	250,000	250,000	250,000
2	15,000	15,000	15,000	15,000	15,000
3			50,000	50,000	50,000
4	20,000	20,000	20,000	20,000	20,000
5	15,000	15,000	15,000	15,000	15,000
6			10,000	10,000	10,000
7	20,000	20,000	50,000	50,000	50,000
8			300,000	10,000	10,000
9	30,000	30,000	30,000	30,000	30,000
10	20,000	30,000	30,000	30,000	30,000
11	5,000	5,000	5,000	5,000	5,000
12	10,000	10,000	10,000	10,000	10,000
	335,000	395,000	785,000	495,000	495,000

ส่วนที่ ๔

การติดตามและประเมินผล

๔.๑ การติดตามและประเมินผลยุทธศาสตร์

ตามพระราชบัญญัติกำหนดแผนและขั้นตอนการกระจายอำนาจให้แก่องค์กรปกครองส่วนท้องถิ่น พ.ศ. ๒๕๔๒ ได้กำหนดให้องค์กรปกครองส่วนท้องถิ่น มีอำนาจและหน้าที่ในการจัดทำแผนพัฒนาท้องถิ่นของตนเอง โดยในการจัดทำแผนพัฒนาขององค์กรปกครองส่วนท้องถิ่นนั้น จะต้องดำเนินการตามระเบียบกระทรวงมหาดไทย ว่าด้วยการจัดทำแผนพัฒนาขององค์กรปกครองส่วนท้องถิ่น พ.ศ. ๒๕๔๘ และที่แก้ไขเพิ่มเติมถึง (ฉบับที่ ๓) พ.ศ. ๒๕๖๑ ทั้งนี้ แผนพัฒนาท้องถิ่นจะต้องสอดคล้องกับแผนพัฒนาจังหวัด ยุทธศาสตร์การพัฒนาขององค์กรปกครองส่วนท้องถิ่นในเขตจังหวัด แผนพัฒนาอำเภอ แผนพัฒนาตำบล แผนพัฒนาหมู่บ้านหรือแผนชุมชน อันมีลักษณะเป็นการกำหนดรายละเอียดแผนงาน ดังนั้น จึงต้องมีการกำหนดยุทธศาสตร์การพัฒนาขององค์กรปกครองส่วนท้องถิ่นในเขตจังหวัดขึ้น ตามกระบวนการพิจารณาจากประชาคมท้องถิ่นระดับจังหวัด ร่วมกับคณะกรรมการพัฒนาองค์การบริหารส่วนจังหวัด คณะกรรมการประสานแผนพัฒนาท้องถิ่นระดับจังหวัด ผู้แทนองค์กรปกครองส่วนท้องถิ่นในเขตจังหวัด ร่วมกันจัดทำ ทบทวน หรือเปลี่ยนแปลงยุทธศาสตร์การพัฒนาขององค์กรปกครองส่วนท้องถิ่นในเขตจังหวัด เพื่อให้การจัดทำแผนพัฒนาขององค์กรปกครองส่วนท้องถิ่นเกิดประสิทธิภาพ ประสิทธิผล โดยนำยุทธศาสตร์การพัฒนาขององค์กรปกครองส่วนท้องถิ่นในเขตจังหวัดไปใช้เป็นแนวทางในการจัดทำแผนพัฒนาท้องถิ่นของตนเองได้ต่อไป และเพื่อให้สามารถบูรณาการกับแผนพัฒนาจังหวัด แผนปฏิบัติราชการประจำปีของจังหวัดและตอบสนองความต้องการของประชาชนอันจะนำไปสู่การจัดทำงบประมาณ ที่มีประสิทธิภาพในท้องถิ่นได้อย่างแท้จริง เป็นเครื่องมือในการพัฒนาท้องถิ่นให้เข้มแข็ง เกิดประโยชน์สูงสุดต่อประชาชนในท้องถิ่น

ดังนั้น องค์กรปกครองส่วนท้องถิ่น จึงต้องกำหนดยุทธศาสตร์การพัฒนาขององค์กรปกครองส่วนท้องถิ่นให้สอดคล้องยุทธศาสตร์การพัฒนาขององค์กรปกครองส่วนท้องถิ่นในเขตจังหวัด เพื่อนำไปสู่การบูรณาการร่วมกัน ให้เกิดความสอดคล้องกับแผนพัฒนาจังหวัด สามารถเชื่อมโยงไปสู่แผนพัฒนากลุ่มจังหวัด แผนพัฒนาภาค แผนพัฒนาเศรษฐกิจและสังคมแห่งชาติ ฉบับที่ ๑๒ แผนยุทธศาสตร์ชาติ ๒๐ ปี ไทยแลนด์ ๔.๐ และในการจัดทำแผนพัฒนาท้องถิ่น (พ.ศ. ๒๕๖๑ – ๒๕๖๕) จะต้องมีการติดตามและติดตามและประเมินผลยุทธศาสตร์เพื่อความสอดคล้องแผนพัฒนาท้องถิ่นขององค์กรปกครองส่วนท้องถิ่น ตามระเบียบกระทรวงมหาดไทยว่าด้วยการจัดทำแผนขององค์กรปกครองส่วนท้องถิ่น พ.ศ.๒๕๔๘ และที่แก้ไขเพิ่มเติมถึง (ฉบับที่ ๓) พ.ศ. ๒๕๖๑ โดยคณะกรรมการติดตามและประเมินผลแผนพัฒนาท้องถิ่น จะต้องดำเนินการให้คะแนนตามเกณฑ์ที่กำหนดไว้ ซึ่งเป็นส่วนหนึ่งของการติดตามและประเมินผลแผนพัฒนา โดยดำเนินการให้แล้วเสร็จภายในหกสิบวัน นับแต่วันที่ประกาศใช้งบประมาณรายจ่าย รายละเอียดแนวทางการพิจารณาตามหนังสือกระทรวงมหาดไทย ด่วนที่สุด ที่ มท ๐๘๑๐.๓/ว ๒๙๓๑ ลงวันที่ ๑๕ พฤษภาคม ๒๕๖๒ เรื่อง ชักซ้อมแนวทางการทบทวนแผนพัฒนาท้องถิ่น (พ.ศ. ๒๕๖๑ – ๒๕๖๕) ขององค์กรปกครองส่วนท้องถิ่น ดังนี้

**แนวทางการพิจารณาการติดตามและประเมินผลยุทธศาสตร์
เพื่อความสอดคล้องแผนพัฒนาท้องถิ่นขององค์กรปกครองส่วนท้องถิ่น**

ประเด็นการพิจารณา	คะแนน
๑. ข้อมูลสภาพทั่วไปและข้อมูลพื้นฐานขององค์กรปกครองส่วนท้องถิ่น	๒๐
๒. การวิเคราะห์สภาพการณ์และศักยภาพ	๒๐
๓. ยุทธศาสตร์ประกอบด้วย	๖๐
๓.๑ ยุทธศาสตร์ขององค์กรปกครองส่วนท้องถิ่น	(๑๐)
๓.๒ ยุทธศาสตร์ขององค์กรปกครองส่วนท้องถิ่นในเขตจังหวัด	(๑๐)
๓.๓ ยุทธศาสตร์จังหวัด	(๑๐)
๓.๔ วิสัยทัศน์	(๕)
๓.๕ กลยุทธ์	(๕)
๓.๖ เป้าประสงค์ของแต่ละประเด็นกลยุทธ์	(๕)
๓.๗ จุดยืนทางยุทธศาสตร์	(๕)
๓.๘ แผนงาน	(๕)
๓.๙ ความเชื่อมโยงของยุทธศาสตร์ในภาพรวม	(๕)
รวมคะแนน	๑๐๐

๔.๒ การติดตามและประเมินผลโครงการขององค์กรปกครองส่วนท้องถิ่น

ในการจัดทำแผนพัฒนาท้องถิ่น (พ.ศ. ๒๕๖๑ – ๒๕๖๕) ขององค์กรปกครองส่วนท้องถิ่น จะต้องมีการติดตามและประเมินผลโครงการขององค์กรปกครองส่วนท้องถิ่นเพื่อความสอดคล้องแผนพัฒนาท้องถิ่น ตามระเบียบกระทรวงมหาดไทย ว่าด้วยการจัดทำแผนขององค์กรปกครองส่วนท้องถิ่น พ.ศ. ๒๕๔๘ และที่แก้ไขเพิ่มเติมถึง (ฉบับที่ ๓) พ.ศ. ๒๕๖๑ โดยคณะกรรมการติดตามและประเมินผลแผนพัฒนาท้องถิ่น จะต้องดำเนินการให้คะแนนตามเกณฑ์ที่กำหนดไว้ ซึ่งเป็นส่วนหนึ่งของการติดตามและประเมินผลแผนพัฒนา โดยดำเนินการให้แล้วเสร็จภายในหกสิบวัน นับแต่วันที่ประกาศใช้ประมาณรายจ่าย รายละเอียดแนวทางการพิจารณาตามหนังสือกระทรวงมหาดไทย ด่วนที่สุด ที่ มท ๐๘๑๐.๓/ว ๒๙๓๑ ลงวันที่ ๑๕ พฤษภาคม ๒๕๖๒ เรื่อง ชักซ้อมแนวทางการทบทวนแผนพัฒนาท้องถิ่น (พ.ศ. ๒๕๖๑ – ๒๕๖๕) ขององค์กรปกครองส่วนท้องถิ่น ดังนี้

**แนวทางการพิจารณาการติดตามและประเมินผลโครงการ
เพื่อความสอดคล้องแผนพัฒนาท้องถิ่น (พ.ศ. ๒๕๖๑ – ๒๕๖๕) ขององค์กรปกครองส่วนท้องถิ่น**

ประเด็นการพิจารณา	คะแนน
๑. การสรุปสถานการณ์การพิจารณา	๑๐
๒. การประเมินผลการนำแผนพัฒนาท้องถิ่นไปปฏิบัติในเชิงปริมาณ	๑๐
๓. การประเมินผลการนำแผนพัฒนาท้องถิ่นไปปฏิบัติในเชิงคุณภาพ	๑๐
๔. แผนงานและยุทธศาสตร์การพิจารณา	๑๐
๕. โครงการพัฒนา ประกอบด้วย	๖๐
๕.๑ ความชัดเจนของชื่อโครงการ	(๕)
๕.๒ กำหนดวัตถุประสงค์สอดคล้องกับโครงการ	(๕)
๕.๓ เป้าหมาย (ผลผลิตของโครงการ) มีความชัดเจนนำไปสู่การตั้งงบประมาณได้ถูกต้อง	(๕)
๕.๔ โครงการมีความสอดคล้องกับแผนยุทธศาสตร์ชาติ ๒๐ ปี	(๕)
๕.๕ เป้าหมาย (ผลผลิตของโครงการ) มีความสอดคล้องกับแผนพัฒนาเศรษฐกิจและสังคมแห่งชาติ	(๕)
๕.๖ โครงการมีความสอดคล้องกับ Thailand ๔.๐	(๕)
๕.๗ โครงการสอดคล้องกับยุทธศาสตร์จังหวัด	(๕)
๕.๘ โครงการแก้ไขปัญหาความยากจนหรือการเสริมสร้างให้ประเทศชาติมั่นคง มั่งคั่ง ยั่งยืน ภายใต้หลักปรัชญา	(๕)
๕.๙ งบประมาณ มีความสอดคล้องกับเป้าหมาย (ผลผลิตของโครงการ)	(๕)
๕.๑๐ มีการประมาณการราคาถูกต้องตามหลักวิธีการงบประมาณ	(๕)
๕.๑๑ มีการกำหนดตัวชี้วัด (KPI) และสอดคล้องกับวัตถุประสงค์และผลคาดว่าจะได้รับ	(๕)
๕.๑๒ ผลที่คาดว่าจะได้รับ สอดคล้องกับวัตถุประสงค์	(๕)
รวมคะแนน	๑๐๐

๔.๓ สรุปผลการพัฒนาท้องถิ่นในภาพรวม

ในการจัดทำแผนพัฒนาท้องถิ่น (พ.ศ. ๒๕๖๑ – ๒๕๖๕) ขององค์กรปกครองส่วนท้องถิ่น เพื่อใช้เป็นเครื่องมือในการพัฒนา เป็นแนวทางในการบริหารพัฒนาท้องถิ่นให้บรรลุตามวัตถุประสงค์และเป้าหมาย เกิดประสิทธิภาพประสิทธิผลสูงสุดในการแก้ไขปัญหาให้กับประชาชน ก่อให้เกิดประโยชน์และสามารถตอบสนองความต้องการพัฒนาของประชาชน โดยพิจารณาบรรจุโครงการในงบประมาณรายจ่ายประจำปี งบประมาณรายจ่ายเพิ่มเติม และงบประมาณจากเงินสะสม โดยจะต้องมีการติดตามและประเมินผลแผนพัฒนาตามระเบียบกระทรวงมหาดไทยว่าด้วยการจัดทำแผนพัฒนาขององค์กรปกครองส่วนท้องถิ่น พ.ศ. ๒๕๔๘ และที่แก้ไขเพิ่มเติมถึง (ฉบับที่ ๓) พ.ศ. ๒๕๖๑ เป็นการสรุปผลในภาพรวมของท้องถิ่น เป็นการติดตามผลการนำยุทธศาสตร์ขององค์กรปกครองส่วนท้องถิ่น ว่าเกิดผลทั้งในเชิงปริมาณ และเชิงคุณภาพอย่างไร ซึ่งสามารถวัดผลได้ทั้งเชิงสถิติต่างๆ ตาราง กราฟ และการพรรณนา

การวัดผลเชิงคุณภาพ ใช้การสำรวจความพึงพอใจในการวัดผลเชิงคุณภาพโดยภาพรวม โดยได้มีการประเมินความพึงพอใจ ซึ่งการประเมินความพึงพอใจทำให้ทราบถึงผลเชิงคุณภาพในการดำเนินงานของเทศบาลในภาพรวม

๔.๔ ข้อเสนอแนะในการจัดทำแผนพัฒนาท้องถิ่นในอนาคต

๔.๑ ผลกระทบนำไปสู่ออนาคต

๑. ประชาชนยังขาดความเข้าใจในกระบวนการจัดทำแผนพัฒนาท้องถิ่น เกิดความเบื่อหน่ายกับกระบวนการจัดทำแผนพัฒนาท้องถิ่น
๒. ปัญหาอาจไม่ได้รับการแก้ไขอย่างตรงจุดเพราะข้อจำกัดของ กฎหมาย ระเบียบ ที่ทำได้ยาก และบางเรื่องอาจทำไม่ได้
๓. ประชาชนอาจมองว่าการแก้ไขปัญหาความเดือดร้อนของประชาชนโดยเฉพาะด้านโครงสร้างพื้นฐานมีความล่าช้าเพราะการทำแผนพัฒนาท้องถิ่นเป็นการวางแผนในอนาคต

๔.๒ ข้อสังเกต ข้อเสนอแนะ ผลจากการพัฒนา

๑. การสร้างความรู้ความเข้าใจเรื่องการจัดทำแผนพัฒนาท้องถิ่นให้กับสมาชิกสภา ผู้นำชุมชน แกนนำชุมชน เพื่อให้ตระหนัก และเห็นความสำคัญของการจัดทำแผนพัฒนาท้องถิ่น
๒. การจัดทำแผนพัฒนาท้องถิ่นควรพิจารณางบประมาณและคำนึงถึงสถานการณ์คลัง ความเป็นไปได้ของการดำเนินงานในการพิจารณาโครงการ/กิจกรรม ที่จะบรรจุในแผนพัฒนาถิ่น
๓. ควรเร่งรัดให้มีการดำเนินโครงการ/กิจกรรม ที่ตั้งในเทศบัญญัติงบประมาณรายจ่ายให้สามารถดำเนินการได้ในปีงบประมาณนั้น
